

**Муниципальное автономное дошкольное образовательное учреждение города
Нижевартовска детский сад №37 «Дружная семейка»**

УТВЕРЖДАЮ
Заведующий МАДОУ ДС №37
И.В. Щербина
Приказ №212 от 05.04.2024

ОТЧЕТ
о результатах самообследования
муниципального автономного дошкольного
образовательного учреждения города
Нижевартовска детского сада №37
«Дружная семейка»
за 2023 год

Направлено учредителю
Исх. №262 от 08.04.2024г.

г. Нижевартовск, 2024

Содержание

Общие сведения об образовательной организации		4
1. АНАЛИТИЧЕСКАЯ ЧАСТЬ		6
Раздел I. Оценка образовательной деятельности		
1.1.	Общая характеристика	6
1.2.	Информация о наличии правоустанавливающих документов	7
1.3.	Воспитательная работа	12
1.4.	Дополнительное образование	13
Раздел II. Оценка системы управления организации		20
2.1.	Характеристика системы управления	20
2.2.	Результативность и эффективность действующей в организации системы управления	22
2.3.	Обеспечение организации взаимодействия семьи и организации	33
Раздел III. Оценка содержания и качества подготовки воспитанников		35
3.1.	Содержание образовательной деятельности	35
3.2.	Результаты педагогической диагностики	43
3.3.	Качество коррекционной работы в МАДОУ	46
Раздел IV. Оценка организации воспитательно-образовательного процесса		49
4.1.	Организация режима дня	49
4.2.	Организация сна детей	49
4.3.	Организация питания детей	50
4.4.	Организация прогулок	51
4.5.	Проектирование образовательной деятельности	51
Раздел V. Оценка качества кадрового обеспечения		54
5.1.	Укомплектованность штата, количество педагогов, информация об их образовании, стаже, квалификационных категориях, прохождения курсов повышения квалификации, участия в профессиональных конкурсах и других мероприятиях	54
Раздел VI. Оценка учебно-методического, библиотечно-информационного обеспечения		70
6.1.	Оборудование и оснащение методического кабинета, сведения об учебно-методических пособиях и учебно-методических комплектах	70
6.2.	Оборудование и оснащение библиотеки, характеристика библиотечного фонда, наличие электронных образовательных ресурсов	71
Раздел VII. Оценка материально-технической базы		72
7.1.	Сведения о здании, территории, помещениях, оборудовании и оснащении ДОУ	72
7.2.	Состояние и использование материально-технической базы	73
7.3.	Сведения о наличии специально оборудованных помещений	74
7.4.	Финансовое обеспечение МАДОУ	78
7.5.	Соблюдение в МАДОУ мер противопожарной и антитеррористической безопасности	80
Раздел VIII. Оценка функционирования внутренней системы оценки качества образования		81
8.1.	Локальный акт, регламентирующий внутреннюю оценку качества образования	81
8.2.	Результаты мониторинга качества образовательной деятельности	82
8.3.	Результаты анкетирования родителей о качестве предоставляемых образовательных услуг	85
ЧАСТЬ 2.		87
Показатели деятельности дошкольной образовательной организации		

Введение

Настоящий отчет подготовлен по результатам проведения самообследования, согласно требованиям федерального законодательства, обязывающего образовательные организации ежегодно осуществлять процедуру самообследования и размещать соответствующий отчет на сайте организации (статья 28 Федерального закона от 29 декабря 2012 г. № 273-ФЗ «Об образовании в Российской Федерации (с изменениями и дополнениями)).

Самообследование проводилось в соответствии с требованиями приказов Министерства образования и науки РФ от 14.06.2013 г. № 462 «Об утверждении Порядка проведения самообследования образовательной организацией», от 10.12.2013 г. № 1324 «Об утверждении показателей деятельности образовательной организации, подлежащей самообследованию» (с изменениями и дополнениями).

Целями проведения самообследования являются обеспечение доступности и открытости информации о деятельности организации, а также подготовка отчета о результатах самообследования (далее – отчет).

Сроки, форма проведения самообследования, состав лиц, привлекаемых для его проведения, определен приказами заведующего от 15.11.2019г. №554 «Об утверждении Положения «О порядке подготовки и организации проведения самообследования МАДОУ города Нижневартовска ДС №37 «Дружная семейка», от 13.02.2024г. №108 «О проведении процедуры самообследования МАДОУ города Нижневартовска ДС №37 «Дружная семейка» по итогам 2023 года», протоколами заседаний комиссии по рассмотрению результатов самообследования.

Общие сведения об образовательной организации

Полное наименование	Муниципальное автономное дошкольное образовательное учреждение города Нижневартовска детский сад №37 «Дружная семейка»
Руководитель	Щербина Ирина Владимировна
Юридический адрес	628624, Тюменская область, Ханты-Мансийский автономный округ - Югра, город Нижневартовск, улица Интернациональная, 24в (1 корпус), 24б (2 корпус), ул. Пермская, 1А (3 корпус)
Телефон, факс	Телефоны: 45-56-10, 46-43-44 Телефон/факс: (3466) 46-70-77
Адрес электронной почты	madou37.semeika@yandex.ru
Адрес сайта ДОУ	https://madou-37nv.gosuslugi.ru/
Учредитель	Департамент образования администрации города Нижневартовска
Год ввода в эксплуатацию	1982 год
Лицензия	№2592 от «23» марта 2016г
Режим работы	годовой цикл: круглогодично; режим работы групп: 12 часов при пятидневной рабочей неделе (с 7.00 до 19.00 часов)
Комплектование групп: количество групп, воспитанников	Количество групп: 42 Списочный состав воспитанников: 1022

Структура групп

В 2023 году МАДОУ укомплектовано общим количеством воспитанников – 1022 человека. Функционирует 42 группы, из них:

38 групп общеразвивающей направленности для детей от 1 до 7 лет;

1 группа компенсирующей направленности для детей от 5 до 6 лет;

1 группа компенсирующей направленности для детей от 6 до 7 лет;

1 группа сокращенного дня для детей от 1 до 3 лет;

1 группа сокращенного дня для детей от 2 месяцев до 1 года.

В групповых ячейках предельная наполняемость устанавливается в зависимости от возраста детей из расчета площади групповой комнаты (Постановление Главного государственного санитарного врача Российской Федерации от 28.09.2020г. № 28 г. Москва от "Об утверждении СанПиН 2.4.3648-20)

Группа	Количество групп	Количество детей
Группа общеразвивающей направленности раннего возраста для детей от 1 до 3 лет	9	207
Группа общеразвивающей направленности младшего дошкольного возраста для детей от 3 до 4 лет	8	201
Группа общеразвивающей направленности среднего	6	161

дошкольного возраста для детей от 4 до 5 лет		
Группа общеразвивающей направленности старшего дошкольного возраста для детей от 5 до 6 лет	8	190
Группа компенсирующей направленности для детей от 5 до 6 лет	1	10
Группа общеразвивающей направленности старшего дошкольного возраста для детей от 6 до 7 лет	9	208
Группа компенсирующей направленности для детей от 6 до 7 лет		10
Группа сокращенного дня с 10-ти часовым пребывание для детей от 2 месяцев до 1 года	1	10
Группа сокращенного дня с 10-ти часовым пребывание для детей от 1 до 3 лет	1	25
Итого	42	1022

Прием воспитанников в МАДОУ осуществляется в соответствии с Постановлением главы администрации города Нижневартовска:

- Об утверждении административного регламента предоставления муниципальной услуги "Постановка на учет и направление детей в образовательные организации, реализующие образовательные программы дошкольного образования" от 23.08.2022 №595 (с изменениями от 12.12.2022 №863, от 14.03.2023 №205)

1. АНАЛИТИЧЕСКАЯ ЧАСТЬ

Раздел I. ОЦЕНКА ОБРАЗОВАТЕЛЬНОЙ ДЕЯТЕЛЬНОСТИ

1.1 . Информация о наличии правоустанавливающих документов

Лицензия на осуществление образовательной деятельности	Регистрационный №Л035-01304-86/00351988, от 23.03.2016 года, бессрочно
Лист записи Единого государственного реестра юридических лиц	ОГРН № 1028600957153 ГРН №2218600063779 12.03.2021г
Свидетельство о постановке на учет в налоговом органе	Серия 86 №002182278 от 08.12.1999г.
Устав МАДОУ города Нижневартовска ДС № 37 «Дружная семейка»	Приказ департамента муниципальной собственности и земельных ресурсов администрации города Нижневартовска от 23.11.2023г. №1795/36-01-П утвержден устав в новой редакции
Свидетельство о государственной регистрации права (оперативное управление) на: - здание	- Серия 86-АБ №871219 от 15.09.2014 (I корпус) - №86-86/002-86/032/2016-17/2 от 29.07.2016г. (II корпус) - №86:11:0000000:727-86/050/2023-2 от 14.12.2023 (III корпус)
- земельный участок	- Серия 86-АБ №871221 от 15.09.2014 (I корпус) - №86-85/002-86/032/2016-15/2 от 29.07.2016г (II корпус) - №86:11:0101023:32-86/050/2023-2 от 14.12.2023 (III корпус)
- хозяйственная постройка	Серия 86-АБ №871220 от 15.09.2014 (I корпус) - №86-85/002-86/032/2016-16/2 от 29.07.2016г (II корпус) - №86:11:0000000:728-86/140/2023-3 от 15.12.2023 (III корпус)
Санитарно-эпидемиологическое заключение на образовательную деятельность	№86.НЦ.02.000.М.000212.11.18 от 07.11.2018г. (I корпус, II корпус) №86.НЦ.02.000.М.000084.06.15 от 03.06.2015 (III корпус)
Реорганизация МАДОУ города Нижневартовска ДС №37 «Дружная семейка» путем присоединения к нему МБДОУ ДСКВ №50 «Лесная сказка»	Распоряжение администрации города Нижневартовска ХМАО – Югры № 1459-р от 04.09.2015г.
Реорганизация МАДОУ г. Нижневартовска ДС №37 «Дружная семейка» путем присоединения к нему МАДОУ г. Нижневартовска ДС №32 «Брусничка»	Распоряжение Главы города Нижневартовска № 478-р от 21.07.2023 «О реорганизации МАДОУ г. Нижневартовска ДС №37 «Дружная семейка» путем присоединения к нему МАДОУ г. Нижневартовска ДС №32 «Брусничка»

1.2. Информация о локальных актах

Нормативно – правовая база

Муниципальное автономное дошкольное образовательное учреждение города Нижневартовска детский сад №37 «Дружная семейка» ведёт образовательную, хозяйственную, финансовую и экономическую деятельность, руководствуясь Конституцией Российской Федерации, Федеральными законами, законами Российской Федерации, Указами и распоряжениями Президента Российской Федерации, постановлениями и распоряжениями Правительства Российской Федерации, Уставом Ханты-Мансийского автономного округа-Югры, Уставом МАДОУ (утвержден Приказом департамента муниципальной собственности и земельных ресурсов администрации города от 23.11.2023 г. №1795/36-01-П) и иными нормативными правовыми актами, нормативно-правовыми и локальными документами:

- «Концепция дошкольного воспитания» одобрен решением Коллегии Государственного образования СССР 16.06.1989 № 7/1 (с изм. на основании Распоряжения Правительства РФ от 29.12.2001 №1756-р, Приказа Минобразования России от 11.02.2002 №393);
- «Концепция содержания непрерывного образования (дошкольное и начальное звено)», утвержден Федеральным координационным советом по общему образованию Минобразования России 17.06.2003;
- Федеральный Закон РФ «Об образовании в Российской Федерации» №273-ФЗ от 29.12.2012 (с изменениями от 25.12.2023 [№ 685-ФЗ](#));
- Приказ Министерства просвещения РФ от 31.07.2020 года № 373 «Об утверждении Порядка организации и осуществления образовательной деятельности по основным общеобразовательным программам - образовательным программам дошкольного образования»;
- Приказ Министерства науки РФ от 17 октября 2013 года №1155 «Об утверждении Федерального государственного образовательного стандарта дошкольного образования» (в ред. от 08.11.2022);
- «План действий по обеспечению введения Федерального государственного образовательного стандарта дошкольного образования» (утв. 31.12.2013, введен на основании письма Департамента госполитики в сфере общего образования Министерства образования и науки РФ от 10.01.2014 №08-10 «О мероприятиях об обеспечении введения Федерального государственного образовательного стандарта дошкольного образования»);
- Постановление Главного государственного санитарного врача Российской Федерации от 28 сентября 2020 года N 28 «Об утверждении санитарных правил СП 2.4.3648-20 «Санитарно-эпидемиологические требования к организациям воспитания и обучения, отдыха и оздоровления детей и молодежи»
- Распоряжение Правительства Российской Федерации от 30 апреля 2014 года № 722 -р «Об утверждении плана мероприятий («дорожной карты») «Изменения в отраслях социальной сферы, направленные на повышение эффективности образования и науки»;
- Постановление Правительства Российской Федерации от 31.03.2017 № 376 «Об утверждении государственной программы Российской Федерации «Развитие образования» на 2013 - 2020 годы»;
- Распоряжение Минпросвещения РФ от 09.09.2019г. № Р-93 «Об утверждении примерного Положения о психолого-педагогическом консилиуме образовательной организации»
- Распоряжение Правительства Ханты-Мансийского автономного округа - Югры от 9 февраля 2013 года № 45-рп «О плане мероприятий («дорожной карте») «Изменения в отраслях социальной сферы, направленные на повышение эффективности образования и науки в Ханты-Мансийском автономном округе - Югре» (в редакции Распоряжения Правительства ХМАО-Югры от 12.10.2018 №533-рп);
- Закон Ханты-Мансийского автономного округа - Югры от 1 июля 2013 года №68-оз «Об образовании в Ханты-Мансийском автономном округе - Югре» (с изм. от 25.05.2023 №39-оз);
- Постановление Правительства Ханты-Мансийского автономного округа - Югры от 5 октября 2018 года № 338-п «О государственной программе Ханты-Мансийского автономного округа - Югры «Развитие образования»;
- Приказ Департамента образования и молодежной политики Ханты-Мансийского автономного округа - Югры от 5 февраля 2014 г. № 112 «О введении в действие Федерального

государственного образовательного стандарта дошкольного образования в образовательных организациях, реализующих образовательные программы дошкольного образования, Ханты-Мансийского автономного округа — Югры».

Федеральный закон "О закупках товаров, работ, услуг отдельными видами юридических лиц" от 18.07.2011 № 223-ФЗ (с изменениями от 04.08.2023 №444-ФЗ)

- Муниципальная программа «Развитие образования города Нижневартовска на 2018-2025 годы и на период до 2030 года», (утв. Постановлением администрации города Нижневартовска от 11.06.2021 №474);
- Распоряжение Администрации города Нижневартовска от 17 сентября 2014года № 1626-р «Об утверждении плана мероприятий («дорожной карты») «Изменения в отраслях социальной сферы, направленные на повышение эффективности образования в городе Нижневартовске» (с изменениями);
- Постановление администрации города от 25.11.2016 № 1701 «Об утверждении Порядка работы и состава территориальной психолого-медико-педагогической комиссии города Нижневартовска» (с изменениями от 20.05.2020 №442);
- Приказ Департамента образования администрации города Нижневартовска от 24 февраля 2014 года № 67 «Об утверждении «дорожной карты» по обеспечению введения федерального государственного образовательного стандарта дошкольного образования в образовательных организациях, реализующих образовательные программы дошкольного образования, города Нижневартовска Ханты-Мансийского автономного округа - Югры».

В МАДОУ г. Нижневартовска ДС № 37 «Дружная семейка» разработаны в соответствии с законодательством и применяются в работе локальные акты и организационно-распорядительная документация в части обеспечения и организации образовательного процесса:

1. Положение о языке образования, о родном языке в МАДОУ г. Нижневартовска ДС №37 "Дружная семейка"
2. Положение о порядке определения размера и начисления платы, взимаемой с родителей (законных представителей) за присмотр и уход за ребенком в МАДОУ г. Нижневартовска ДС №37 "Дружная семейка"
3. Положение о правилах приема воспитанников на обучение в МАДОУ г. Нижневартовска ДС №37 "Дружная семейка"
4. Порядок организации и осуществления образовательной деятельности по основным общеобразовательным программам дошкольного образования в МАДОУ г. Нижневартовска ДС №37 "Дружная семейка"
5. Положение о режиме занятий и учебной нагрузке воспитанников МАДОУ г.Нижневартовска ДС №37 "Дружная семейка"
6. Положение об осуществлении текущего и итогового контроля освоения детьми основной образовательной программы в МАДОУ г. Нижневартовска ДС №37 "Дружная семейка"
7. Положение о порядке и основания перевода, отчисления обучающихся МАДОУ г.Нижневартовска ДС №37 "Дружная семейка"
8. Положение о порядке оформления возникновения, приостановления и прекращения отношений между МАДОУ г.Нижневартовска ДС №37 "Дружная семейка" и родителями (законными представителями)
9. Положение об организации учета воспитанников, ведения табеля посещаемости детей с учетом их пребывания в МАДОУ г.Нижневартовска ДС №37 "Дружная семейка"
10. Положение о правилах внутреннего распорядка воспитанников МАДОУ ДС №37 "Дружная семейка"
11. Положение о порядке реализации права воспитанника на обучение по индивидуальному учебному плану в МАДОУ г.Нижневартовска ДС №37 «Дружная семейка»
12. Положение о педагогическом совете в МАДОУ г.Нижневартовска ДС №37 "Дружная семейка"
13. Положение о Совете родителей в МАДОУ г.Нижневартовска ДС №37 "Дружная семейка"
14. Положение о логопедическом пункте МАДОУ г. Нижневартовска ДС № 37 "Дружная семейка"

15. Положение о группах компенсирующей направленности МАДОУ г. Нижневартовска ДС № 37 "Дружная семейка"
16. Положение о подготовке и организации проведения самообследования МАДОУ г. Нижневартовска ДС №37 "Дружная семейка"
17. Положение о порядке разработки и утверждения образовательной программы МАДОУ г.Нижневартовска ДС №37 "Дружная семейка"
18. Положение о порядке разработки и утверждения программы развития МАДОУ г. Нижневартовска ДС №37 "Дружная семейка"
19. Положение об осуществлении текущего контроля освоения детьми образовательной программы дошкольного образования в МАДОУ г.Нижневартовска ДС №37 "Дружная семейка"
20. Положение о создании, организации работы, принятия решений комиссией по урегулированию споров между участниками образовательных отношений и исполнения принятых решений в МАДОУ г. Нижневартовска ДС № 37 "Дружная семейка"
21. Положение о порядке использования лечебно-оздоровительной инфраструктуры, объектов спорта и объектов культуры МАДОУ г.Нижневартовска ДС № 37 "Дружная семейка"
22. Положение о защите персональных данных потребителей услуг МАДОУ г. Нижневартовска ДС №37 «Дружная семейка»
23. Положение о порядке посещения воспитанниками, по выбору родителей (законных представителей), мероприятий, не предусмотренных учебным планом в МАДОУ г. Нижневартовска ДС № 37 "Дружная семейка"
24. Положение о создании условий для охраны здоровья обучающихся в МАДОУ г. Нижневартовска ДС № 37 "Дружная семейка"
25. Положение о формах получения образования в МАДОУ г.Нижневартовска ДС № 37 "Дружная семейка"
26. Положение об организации отдыха и оздоровления обучающихся в каникулярное время в МАДОУ г.Нижневартовска ДС № 37 "Дружная семейка"
27. Положение о детского-родительском клубе МАДОУ г. Нижневартовска ДС № 37 "Дружная семейка"
28. Положение о бракераже пищи, о бракеражной комиссии МАДОУ г.Нижневартовска ДС № 37 "Дружная семейка"
29. Положение о консультативном пункте МАДОУ г.Нижневартовска ДС № 37 "Дружная семейка"
30. Положение об организации предоставления общедоступного и бесплатного дошкольного образования по основным общеобразовательным программам – образовательным программам дошкольного образования в МАДОУ г. Нижневартовска ДС № 37 "Дружная семейка"
31. Положение о сетевой форме реализации образовательных программ в МАДОУ г. Нижневартовска ДС № 37 "Дружная семейка"
32. Положение о психолого-педагогическом консилиуме МАДОУ г.Нижневартовска ДС № 37 "Дружная семейка"
33. Положение о семейном клубе МАДОУ г. Нижневартовска ДС № 37 "Дружная семейка"
34. Положение о психологической службе МАДОУ г.Нижневартовска ДС № 37 "Дружная семейка"
35. Положение об индивидуальном учете результатов освоения обучающимися образовательных программ, хранение информации о результатах в архивах МАДОУ г. Нижневартовска ДС № 37 "Дружная семейка"
36. Положение об уполномоченном по защите прав образовательного процесса в МАДОУ г. Нижневартовска ДС № 37 "Дружная семейка"
37. Положение о младенческой группе присмотра и ухода детей с 2 месяцев до 1 года в муниципальном автономном дошкольном образовательном учреждении г.Нижневартовска детского сада №37 "Дружная семейка"
38. Положение об общем родительском собрании МАДОУ г.Нижневартовска ДС №37 "Дружная семейка"
39. Положение о библиотеке-медиаотеке МАДОУ г.Нижневартовска ДС №37 "Дружная семейка"

40. Положение о Методическом Совете МАДОУ г.Нижевартовска ДС №37 "Дружная семейка"
41. Положение о Попечительском Совете МАДОУ г. Нижевартовска ДС №37 "Дружная семейка"
42. Положение о дополнительном образовании в МАДОУ г.Нижевартовска ДС №37 "Дружная семейка"
43. Положение о взаимодействии с семьями воспитанников в МАДОУ г.Нижевартовска ДС №37 "Дружная семейка"
44. Положение о внедрении Профстандартов в МАДОУ г.Нижевартовска ДС №37 "Дружная семейка"
45. Положение о педагогическом совете МАДОУ г. Нижевартовска ДС № 37 "Дружная семейка"
46. Положение о кадровом резерве МАДОУ г. Нижевартовска ДС № 37 "Дружная семейка"
47. Положение об организации прогулок в МАДОУ г. Нижевартовска ДС №37 "Дружная семейка"
48. Положение о правилах приема заявлений, постановки на учет и зачисления детей в МАДОУ г. Нижевартовска ДС № 37 "Дружная семейка"
49. Положение о предоставлении компенсации части родительской платы за присмотр и уход за детьми в МАДОУ г. Нижевартовска ДС № 37 "Дружная семейка"
50. Положение о поощрении воспитанников в соответствии с установленными МАДОУ г. Нижевартовска ДС № 37 "Дружная семейка" видами и условиями поощрения за успехи в учебной, физкультурной, спортивной, общественной, научной, научно-технической, творческой, экспериментальной и инновационной деятельности.
51. Положение об организации учета детей, подлежащих обучению по образовательным программам дошкольного образования в МАДОУ г. Нижевартовска ДС № 37 "Дружная семейка"
52. Положение о дежурных группах в МАДОУ г. Нижевартовска ДС № 37 "Дружная семейка"

Локальные нормативные акты, распорядительные документы руководителя, регулирующие трудовые отношения между работодателем и работником:

1. Положение о системе оплаты труда работников МАДОУ г. Нижевартовска ДС № 37 "Дружная семейка"
2. Правила внутреннего трудового распорядка МАДОУ г. Нижевартовска ДС № 37 "Дружная семейка"
3. Положение о премировании работников МАДОУ г. Нижевартовска ДС № 37 "Дружная семейка"
4. Положение об условиях и порядке направления средств, полученных за оказание услуги по присмотру и уходу за детьми в МАДОУ г. Нижевартовска ДС № 37 "Дружная семейка"
5. Положение об архиве МАДОУ г. Нижевартовска ДС № 37 "Дружная семейка"
6. Коллективный договор МАДОУ г. Нижевартовска ДС № 37 "Дружная семейка"
7. Положение о возможности, порядке и условиях внесения физическими и юридическими лицами добровольных пожертвований и целевых вносах, механизмах принятия решения о необходимости привлечения указанных средств на нужды МАДОУ г. Нижевартовска ДС №37 "Дружная семейка"
8. Положение об учетной политике для целей бухгалтерского учета МАДОУ г. Нижевартовска ДС №37 "Дружная семейка"
9. Положение о внутренней системе оценки качества образования МАДОУ г. Нижевартовска ДС № 37 "Дружная семейка"
10. Положение о создании и ведении официального сайта МАДОУ г. Нижевартовска ДС №37 «Дружная семейка»
11. Положение об организации питания сотрудников МАДОУ г. Нижевартовска ДС № 37 "Дружная семейка"
12. Политика обработки персональных данных в МАДОУ г.Нижевартовска ДС № 37 "Дружная семейка"

13. Положение о комиссии по распределению стимулирующих и премиальных выплат МАДОУ г. Нижневартовска ДС №37 "Дружная семейка"
14. Положение о профессиональной этике педагогических работников МАДОУ г. Нижневартовска ДС № 37 "Дружная семейка"
15. Положение об общем собрании трудового коллектива МАДОУ г. Нижневартовска ДС №37 "Дружная семейка"
16. Приказ № 392 от 16.09.2019 "О запрете сбора денежных средств сотрудниками МАДОУ г. Нижневартовска ДС №37 "Дружная семейка" с родителей (законных представителей)"
17. Положение о порядке расследования и учета несчастных случаев с обучающимися(воспитанниками) во время пребывания в МАДОУ г. Нижневартовска ДС № 37 "Дружная семейка"
18. Положение об организации работы в МАДОУ г. Нижневартовска ДС № 37 "Дружная семейка" по допуску работников, приступающих к исполнению своих служебных обязанностей по прибытию из отпусков в ХМАО-Югру из других регионов РФ.
19. Положение о направлении работников МАДОУ г. Нижневартовска ДС № 37 "Дружная семейка" в служебную командировку
20. Положение о порядке расходования средств от аренды в МАДОУ г. Нижневартовска ДС № 37 "Дружная семейка"
21. Положение о формировании и использовании средств, полученных от приносящей доход деятельности в МАДОУ г. Нижневартовска ДС № 37 "Дружная семейка"

Другие локальные нормативные акты, предусмотренные трудовым законодательством.

Образовательная деятельность регламентируется локальными актами, утвержденными заведующим МАДОУ:

- Годовой календарный учебный график;
- Учебный план;
- Режим дня;
- Расписание непосредственно образовательной деятельности;
- Расписание образовательной деятельности в летний период;
- Расписанием прогулок.

Программами:

- «Образовательная программа дошкольного образования МАДОУ города Нижневартовска ДС №37 «Дружная семейка» на 2023-2024 учебный год»;
- Рабочие программы педагогов;
- Дополнительные общеобразовательные программы.

В МАДОУ имеется в наличии документация:

- книги учёта личного состава, движения трудовых книжек и вкладышей к ним, трудовые книжки работников, личные дела работников;
- приказы по личному составу, книга регистрации приказов по личному составу;
- трудовые договоры с работниками и дополнительные соглашения к трудовым договорам;
- коллективный договор (в том числе, приложения к коллективному договору);
- правила внутреннего трудового распорядка;
- штатное расписание дошкольной образовательной организации (соответствие штата работников установленным требованиям, структура и штатная численность в соответствии с Уставом);
- должностные инструкции работников;
- журналы проведения инструктажа.

1.3. Воспитательная работа

Система воспитательной работы в МАДОУ неразрывно связана с реализацией образовательной программы дошкольного образования. В МАДОУ разработана и реализуется Программа воспитания муниципального автономного дошкольного образовательного учреждения города Нижневартовска детского сада №37 «Дружная семейка» (далее— Программа), которая предусматривает обеспечение процесса воспитания на основе требований Федерального закона от 31 июля 2020 г. 304-ФЗ «О внесении изменений в Федеральный закон «Об образовании в Российской Федерации» по вопросам воспитания обучающихся» с учетом Плана мероприятий по реализации в 2021- 2025 годах Стратегии развития воспитания в Российской Федерации на период до 2025 года, федерального государственного образовательного стандарта дошкольного образования.

Работа по воспитанию, формированию и развитию личности обучающихся в муниципальном автономном дошкольном образовательном учреждении города Нижневартовска детском саду №37 «Дружная семейка» (далее — ДОО) предполагает преимущество по отношению к достижению воспитательных целей начального общего образования (далее — НОО), к реализации Программы воспитания.

ДОО руководствуется определением понятия «Образовательная программа», предложенным в Федеральном законе от 29 декабря 2012г. 273-ФЗ «Об образовании в Российской Федерации»: «Образовательная программа — комплекс основных характеристик образования (объем, содержание, планируемые результаты) и организационно-педагогических условий, который представлен в виде учебного плана, календарного учебного графика, рабочих программ учебных предметов, курсов, дисциплин (модулей), иных компонентов, оценочных и методических материалов, а также в предусмотренных настоящим Федеральным законом случаях в виде рабочей программы воспитания, календарного плана воспитательной работы, форм аттестации».

В МАДОУ реализуется программа воспитания и календарный план воспитательной работы, которые являются частью основной образовательной программы дошкольного образования.

Программа воспитания является компонентом основной образовательной программы дошкольного образования ДОО. В связи с этим структура Программы воспитания включает три раздела — целевой, содержательный и организационный, в каждом из них предусматривается обязательная часть и часть, формируемая участниками образовательных отношений.

Под воспитанием понимается «деятельность, направленная на развитие личности, создание условий для самоопределения и социализации обучающихся на основе социокультурных, духовно-нравственных ценностей и принятых в российском обществе правил и норм поведения в интересах человека, семьи, общества и государства, формирование у обучающихся чувства патриотизма, гражданственности, уважения к памяти защитников Отечества и подвигам Героев Отечества, закону и правопорядку, человеку труда и старшему поколению, взаимного уважения, бережного отношения к культурному наследию и традициям многонационального народа Российской Федерации, природе и окружающей среде».

Программа основана на воплощении национального воспитательного идеала, который понимается как высшая цель образования, нравственное (идеальное) представление о человеке.

В основе процесса воспитания детей в ДОО лежат конституционные и национальные ценности российского общества. Воспитательные задачи пронизывают все направления развития детей:

физическое развитие – воспитание ценностей здорового образа жизни, культуры здоровья; социально-коммуникативное развитие – воспитание норм и ценностей, принятых в обществе, включая моральные и нравственные ценности; развитие общения и взаимодействия ребенка с взрослыми и сверстниками;

художественно-эстетическое развитие – воспитание эстетического отношение к миру средствами искусства;

познавательное развитие – нравственно-патриотическое воспитание детей через формирование первичных представлений о себе, других людях, объектах окружающего мира; о

малой родине и Отечестве, представлений о социокультурных ценностях нашего народа, об отечественных традициях и праздниках, о планете Земля как общем доме людей, об особенностях ее природы, многообразии стран и народов мира;

речевое развитие - воспитание культуры речи; знакомство с книжной культурой, детской литературой, как средства ознакомления с литературной русской речью. В дошкольном учреждении реализуются дополнительные программы, технологии, проекты, направленные на организацию системы воспитательной работы.

В воспитании дошкольников принимают активное участие все субъекты образовательного процесса: педагоги, родители, социальные партнеры МАДОУ.

Социальное партнерство – это дополнительные резервы для развития личности каждого ребенка. Поэтому одной из задач учреждения является расширение социального взаимодействия МАДОУ с учреждениями образования, культуры и другими организациями.

На воспитательно-образовательную деятельность МАДОУ данные организации оказывают существенное влияние, проводятся совместные мероприятия. Организация социального партнерства со школами города способствует обеспечению преемственности дошкольного и начального школьного образования по вопросам качественной подготовки детей к школьному обучению.

Организация социального партнерства со школами города способствует обеспечению преемственности дошкольного и начального школьного образования по вопросам качественной подготовки детей к школьному обучению.

Совместная работа по преемственности дошкольного и начального общего образования, осуществляется в соответствии с Программой преемственности МАДОУ и школы. В 2023 - 2024 учебном году была разработана программа по преемственности начальной школы МБОУ "СОШ №14" и МАДОУ г. Нижневартовска детский сад №37 "Дружная семейка".

В рамках Программы преемственности разработан и успешно реализован план совместной работы. В данном направлении были проведены следующие мероприятия:

- Открытые уроки обучения грамоте, математики в 1-х классах МБОУ "СОШ №14"
- Экскурсия в школьную библиотеку. Викторина по сказкам
- Совместное внеклассное мероприятие по ПДД «Зеленый, желтый, красный»
- Совместное внеклассное мероприятие «Веселые старты»
- День открытых дверей
- Собрание для родителей будущих первоклассников
- Открытые занятия обучения грамоте, математики в подготовительных группах
- Круглый стол по итогам совместной работы

Переход ребенка с одной ступени обучения на другую требует особой педагогической поддержки. Обеспечить ребенку необходимую поддержку на этапе перехода из детского сада в школу призвана особая педагогическая деятельность воспитателей детского сада и учителей начальной школы.

Для нас эта деятельность – взаимодействие ДОУ и школы на основе педагогики сотрудничества.

1.4. Дополнительное образование

Дополнительное образование детей по праву рассматривается как важнейшая составляющая образовательного пространства, сложившегося в современном российском обществе, как единый целенаправленный процесс, объединяющий воспитание, обучение и развитие личности за пределами образовательных стандартов. Основное предназначение данного процесса – удовлетворять постоянно изменяющиеся индивидуальные социокультурные и образовательные потребности детей.

Сегодня дополнительное образование остается в числе приоритетов развития образования. Происходит актуализация роли дополнительного образования, что обуславливает необходимость его совершенствования в связи с вызовами времени, общественными потребностями. Дополнительное образование является одним из элементов повышения качества образования дошкольного учреждения.

В 2023 – 2024 учебном году педагогами и специалистами МАДОУ реализовывались программы дополнительного образования детей по следующим направлениям.

Направления развития по ФГОС	Наименование дополнительной платной услуги по постановлению	Наименование дополнительной платной услуги, предоставляемой в ДОУ
Социально-коммуникативное	Проведение занятий по формированию школьной мотивации у детей	«Готовимся к школе»
	Оказание услуг по реализации дополнительных программ общеразвивающей направленности	«Непоседы»
Познавательное	Проведение занятий по развитию познавательных-исследовательских способностей у детей	«Юный исследователь»
	Проведение занятий по развитию логико-математических способностей у детей	«Пифагорики» «Ментальная арифметика»
	Проведение занятий на основе компьютерных технологий	«Компьютерная азбука»
	Проведение занятий по развитию интеллектуально - творческих способностей у детей	Робототехника «LEGO-VeDo» «Фиолетовая комната» «Знайка» СИРС «Юный астроном» «Юный конструктор» «От Фребеля до робота» «Трансформеры» «ТИКО-мастера» «ЛЕГО-конструирование» «Мульт-студия»
Речевое	Проведение занятий по коррекции звукопроизношения у детей, не посещающих группы компенсирующей направленности	«Учусь правильно говорить» «Говоришки»
	Проведение занятий по обучению детей раннему послоговому чтению	«От А до Я»
Художественно-эстетическое	Проведение занятий по развитию танцевальных способностей у детей	«Родничок» «Солнечные зайчики»
	Проведение занятий по развитию вокальных способностей у детей	«Капельки» «До-ми-соль» «Веселые нотки»
	Проведение занятий по обучению игре на музыкальных инструментах	«Ложкари»
	Проведение занятий по развитию художественных способностей у детей	«Веселый карандаш» «Фантазеры» «Цветные ладошки» «Очумелые ручки»
	Проведение занятий по развитию театральных способностей у детей	«Театральная шкатулка»
	Организация досуговых мероприятий для детей	«Праздник именинника»
Физическое	Проведение занятий в спортивных и физкультурных секциях	«Школа мяча» «Детский фитнес»

		«Ритмическая гимнастика»
	Проведение занятий по профилактике нарушений осанки и плоскостопия у детей	«Ступеньки к здоровью»
	Проведение занятий по обучению детей плаванию	«Дельфиненок»
	Проведение занятий по укреплению здоровья детей на основе технологии «БОС»	«Дыши правильно. БОС» «Дыхание. БОС – здоровье»
	Проведение занятий по обучению детей игре в шахматы	«Мудрая ладья» «Белая ладья»
	Оказание услуг по развитию и оздоровлению детей раннего и дошкольного возраста	«Здоровячок» «Занимательная кинезиология» «Соляная комната - Дышим морем»
Организация группы продленного дня		«ГПД»
Изготовление и реализация кислородных коктейлей		

Педагоги МАДОУ оказывают содействие получению дополнительного образования воспитанниками через систему кружков, секций, организуемых в учреждении. Кружковая работа проводится с детьми 2-7 лет. Дети посещают кружки по выбору и с согласия родителей.

Направления развития по ФГОС	Название кружка (секции)
Социально-коммуникативное	<i>Развитие универсальных творческих способностей «Маленький гений»</i>
	<i>«Развивайка»</i>
	<i>«Сенсорная мозаика»</i>
Познавательное	<i>«Занимательная математика»</i>
	<i>«Юные программисты»</i>
	<i>«Геометрические фантазии»</i>
	<i>«Формирование основ финансовой грамотности старшего дошкольного возраста»</i>
Речевое	<i>«Звуковичок»</i>
Художественно-эстетическое	<i>«Веселые ладошки»</i>
	<i>«Веселые пальчики»</i>
	<i>«Бумажная фантазия»</i>
	<i>«Поющие голоса»</i>
	<i>«Домисолька»</i>
	<i>«Музыкальная шкатулка»</i>
	<i>«Веселые нотки»</i>
Физическое	<i>«Юный шахматист»</i>
	<i>"Послушные волны"</i>
	<i>«Юные спортсмены»</i>
	<i>«Ступеньки здоровья»</i>
	<i>«На встречу комплексу ГТО»</i>
	<i>«Спортивная мозаика»</i>

Количество платных и бесплатных кружков в МАДОУ

Кружки	2021	2022	2023
Платные	23	24	35
Бесплатные	28	28	38
ИТОГО	51	52	73

Количество охвата детей дополнительными образовательными услугами

Кружки	2021	2022	2023
Платные	607 детей - 87%	611 детей - 88%	831 детей- 81%
Бесплатные	690 детей–100 %	697 детей – 100 %	1022 детей – 92%

Из таблицы видно, что в 2023 году общий охват детей дополнительными услугами на бесплатной основе составил 100%, на платной основе составил 81%. Уменьшение показателя в 2023 году связано с тем, что в 2023 году произошла реорганизация путем присоединения к МАДОУ №37 детского сада №32, соответственно, количество воспитанников увеличилось (на 325 человек).

По результатам анкетирования родителей, качество предоставляемых в МАДОУ дополнительных образовательных услуг полностью удовлетворяет потребителей, обеспечивая продуктивную организацию свободного времени детей, их гармоничное развитие.

Одним из приоритетных направлений работы дошкольного учреждения, является работа с одаренными детьми, которая является неотъемлемой частью более широкой проблемы реализации творческого потенциала личности. В учреждении созданы оптимальные условия для выявления, поддержки и развития одаренных детей, их самореализации. Разработан цикл мероприятий, позволяющих выявить направления одаренности каждого ребенка и выстроить линию ее развития.

Реализация системы дополнительного образования в МАДОУ способствует развитию творческого потенциала воспитанников, стимулирует их к активному участию в творческих конкурсах разного уровня.

Результатом деятельности дополнительного образования МАДОУ является участие воспитанников в конкурсах разного уровня:

Международный уровень			
№	Конкурс	Номинация	Кол-во результативных дипломов
1.	Экологическая акция «Марш парков – 2023»	«Акварель», «Вязанное изделие», «Гобелен»	7
2.	«Человек и природа»	«Дошкольники»	20
3.	"Кладовая талантов"	Изобразительное искусство	12
4.	"Солнечный свет"	Декаративно-прикладное творчество	5
5.	"Осенняя кладовая"	Конкурс поделок	1
6.	"Престиж"	Изобразительное искусство	23
7.	"Здоровый образ жизни"	Рисунок	3
8.	«Осенние фантазии»	Поделка	1
9.	«Все талантливы»	Поделки	4

Всероссийский уровень			
10.	Конкурс детских творческих работ к Всемирному дню Земли.	«Экология планеты»	15
11.	Образовательная олимпиада "Говорим правильно!»	Дошкольники	4
12.	«Творчество и интеллект»	Декоративно-прикладное творчество	3
13.	"Мир моими глазами - февраль 2023"	Нетрадиционные материалы и техники	3
14.	«Парад героев Агнии Барто»	Художественное слово	4
15.	«Бескрайний космос»	Изобразительное тв-во	3
16.	«Ты гений»	Олимпиада	6
17.	«Экология планеты»	Викторина	2
18.	«Рисуем с детьми вечный огонь»	Изобразительное тв-во	2
19.	«Северное сияние»	Изобразительное тв-во	1
20.	Блиц-олимпиада «Праздник страны и свободы»	Дошкольники	1
21.	«78-я весна Победы»	Изобразительное тв-во	1
22.	«Символы России»	Онлайн викторина	15
23.	«Солнечный свет»	Дошкольники	4
24.	«Хорошо нам рядышком с дедушкой бабушкой»	Детское творчество	5
25.	«Поколение ЭКО, формула осени»	Эко рисунок	2
26.	«Здравствуй, осень! В гости просим»	ДПТ	6
27.	«Осень золотая»	Изобразительное тв-во	14
28.	«Синичкин день»	Поделка	2
29.	«День народного единства»	Изобразительное тв-во	5
30.	Юный эрудит	Дошкольники	8
Региональный уровень			
31.	"Северное сияние"	Декоративно-прикладное искусство	18
32.	«Мой Ямал»	Изобразительное тв-во	5
33.	"Моя Югра"	Викторина	26
34.	«Золотой век»	Декоративно-прикладное искусство	1
35.	Югорские шахматы в 3 D	Дошкольники	2
36.			
37.	«Солнечный свет»	Поделка	3
38.	Окружной весенний этнофест	Конкурс исполнительного искусства "Мелодия журавля"	1
39.	Окружной весенний этнофест	Конкурс на лучший костюм Вороны	1
40.	"Удивительная поэзия Агнии Барто"	Литературная викторина	1
Муниципальный уровень			
41.	Смотр песни и строя – 2023	Строевая подготовка	5

42.	"Маленькая зима"	ДПИ	21
43.	«В свете Рождественской звезды»	Рисунок	5
44.	«Радуга творчества»	Инструментальный жанр	4
45.	«Про папу и маму»	Песня	3
46.	"Моя мама самая лучшая"	Поэзия, вокал	8
47.	«Мой папа самый лучший»	Поэзия, вокал	5
48.	"Маленькая осень"	Вокал	30
49.	«Шахматы глазами детей»	Интел. игра	1
50.	"Маленькая Весна"	Художественное слово	22
51.	«Музыкальные ступеньки»	Вокал	6
52.	«Самотлорские роднички»	Вокал	3
53.	"Нам дороги эти позабыть нельзя"	Вокал	5
54.	«Во славу тех, кто одержал победу»	ДПИ	6
55.	«Фольклорный фестиваль "Звучи, душа народная"	Народный вокал	1
56.	«Кормушка-2023»	ДПИ	10
57.	"Маленькое лето"	Вокал	16
58.	«Мы на Севере живем»	Дошкольники	1
59.	«Джалиловские чтения»	Поэзия	1
60.	«Детский этнокультурный фестиваль «Ладошка дружбы»	Вокал	1
61.	«Звонкая Югринка»	Вокал	3
62.	Лес встречает Новый Год	Художественное слово	3
63.	«Помощники Деда Мороза»	ДПИ	1
64.	«Лыжня для всех»	дошкольники	6
65.	«В единстве народа – Сила России»	ДПИ	1
66.	«День бабушек и дедушек»	ДПИ	1
67.	«Сто народов – одна семья»	ДПИ	2
68.	Лучшая новогодняя игрушка	ДПИ	1
69.	«История Победы в стихах»	Поэзия	2
70.	Конкурс - фестиваль "Весенний экспромт - 2023"	Эстрадный танец	3
71.	Фестиваль военной песни "Две звезды»	Фестиваль военной песни	2
72.	Интеллектуальная игра "Умная семейка"	Интел. игра	1
73.	Роботостранствие – 2023	Лего-конструирование	2

Сравнительная таблица участия воспитанников в конкурсах разного уровня

Год	Муниципальный уровень		Региональный уровень		Федеральный уровень	
	Призовые места	участие	Призовые места	Участие	Призовые места	участие
2021	20	30	33	67	187	132
2022	43	17	41	59	180	140
2023	245	106	78	30	345	46

Из таблицы видно, что прослеживается положительная динамика по показателю результативное участие детей.

Кроме этого отмечается увеличение количества дипломов результативного участия по направлению художественно-эстетической направленности.

Год	Количество дипломов с результативным участием по художественно-эстетическому направлению	
	количество	%
2021	363	52
2022	366	53
2023	589	57

Дополнительное образование в МАДОУ, обеспечивая социально-педагогическую поддержку, продуктивную организацию свободного времени детей, стало одним из определяющих факторов развития детей, их склонностей, способностей и интересов.

Раздел II. ОЦЕНКА СИСТЕМЫ УПРАВЛЕНИЯ МАДОУ

2.1. Характеристика структуры управления

Согласно штатному расписанию, внутренняя структура муниципального автономного дошкольного образовательного учреждения города Нижневартовска детского сада №37 «Дружная семейка» включила в себя следующие структурные подразделения: руководители, педагогический персонал, служащие, рабочие.

Управление в учреждении строится на основе сочетания принципов единоначалия и коллегиальности и осуществляется в соответствии с законодательством Российской Федерации и Ханты – Мансийского автономного округа – Югры:

- собранием трудового коллектива, компетенция которого: принятие Устава и вносимые в него изменения, утверждение Положений, регламентирующих деятельность ДОУ;
- педагогическим советом учреждения, обеспечивающим коллегиальность в решении вопросов организации образовательного процесса;
- заведующим МАДОУ города Нижневартовска ДС №37 Щербининой Ириной Владимировной, которая осуществляет непосредственное управление детским садом и действует в соответствии с актами, составляющими правовую систему Российской Федерации, Уставом учреждения.

Структурное подразделение	Содержание деятельности	Члены структурного подразделения	Взаимосвязь структурных подразделений
Общее собрание трудового коллектива	Содействие осуществлению управленческих начал, развитию инициативы трудового коллектива. Расширение коллегиальных, демократических форм управления ДОУ. Утверждение нормативно-правовых документов ДОУ.	Все работники	Педагогический совет Комиссия по охране труда Профсоюзный комитет

Педагогический совет	Выполнение нормативно-правовых документов в области дошкольного образования. Определение направлений деятельности ДОУ, обсуждение вопросов содержания, форм и методов образовательного процесса. Принятие Образовательной программы ДОУ, рабочих учебных программ. Обсуждение вопросов повышения квалификации, переподготовки, аттестации педагогов, обобщению, распространению, внедрению педагогического опыта.	Заведующий, заместитель заведующего, воспитатели, специалисты	Общее собрание трудового коллектива Психолого-педагогический консилиум Родительский комитет Совет ДОУ
Психолого-педагогический консилиум	Взаимодействие специалистов детского сада по вопросам психолого-педагогического сопровождения детей с тяжёлыми нарушениями речи. Определение характера, продолжительности и эффективности коррекционно-развивающей работы с детьми коррекционной группы кратковременного пребывания.	Заведующий, зам. заведующего, воспитатели группы компенсирующей направленности, учитель-логопед, педагог-психолог, мед. работник	Педагогический совет
Комиссия по охране труда	Разработка планов совместных действий работодателя, профсоюзного органа по улучшению условий охраны труда. Контроль за соблюдением нормативных актов. Организация профилактической работы по безопасности образовательного процесса.	Представители работодателя, профсоюзного комитета, трудового коллектива	Общее собрание трудового коллектива Профсоюзный комитет
Профсоюзный комитет	Предоставление защиты социально-трудовых прав и профессиональных интересов членов профсоюза. Разработка и согласование нормативно-правовых документов учреждения, имеющих отношение к выполнению трудового законодательства. Контроль за соблюдением и выполнением законодательства.	Члены профсоюза	Общее собрание трудового коллектива Комиссия по охране труда
Попечительский совет	Содействие функционированию и развитию образовательного учреждения. Содействие привлечению внебюджетных средств для обеспечения деятельности и развития учреждения; Содействие совершенствованию материально – технической базы учреждения, благоустройству его помещений и территории; Осуществление меры по реализации программ и методик, направленных на защиту прав и законных интересов несовершеннолетних; Содействие организации и улучшение условий труда педагогических и других работников учреждения; Осуществление контроля за организацией качественного питания в образовательном учреждении	Родители (законные представители) воспитанников Работники ДОУ	Общее собрание родителей Родительский комитет Педагогический совет
Наблюдательный совет	Рассмотрение предложений учредителя или заведующего МАДОУ	Избранные представители	Общее собрание родителей

	<ul style="list-style-type: none"> – о внесении изменений в устав ОО; – об открытии и о закрытии его представительств; – о реорганизации АУ или о его ликвидации; – об изъятии имущества, закреплённого за АУ на праве оперативного управления; – по представлению заведующего проекты отчётов о деятельности АУ и об использовании его имущества, об исполнении плана его ФХД деятельности, годовую бухгалтерскую отчётность; – проекта плана ФХД деятельности МАДОУ; – о совершении сделок по распоряжению имуществом, которым АУ вправе распоряжаться только с согласия департамента; – о совершении крупных сделок; – о заключении сделок, в совершении которых имеется заинтересованность; – о выборе кредитных организаций, в которых АУ может открыть банковские счета; – вопросы проведения аудита годовой бухгалтерской отчётности АУ и утверждения аудиторской организации. 	родительской общественности Представители работодателя	Родительский комитет Педагогический совет
Общее собрание родителей	Рассмотрение и обсуждение основных направлений развития ДОУ. Координация действий родительской общественности и педагогического коллектива по вопросам образования, воспитания, оздоровления и развития воспитанников.	Родители (законные представители)	Родительский комитет Совет ДОУ
Совет родителей	Содействие обеспечению оптимальных условий для организации воспитательно-образовательного процесса. Координирование деятельности групповых Родительских комитетов. Проведение разъяснительной и консультативной работы среди родителей (законных представителей) детей об их правах и обязанностях.	Избранные представители родительской общественности	Общее собрание родителей Совет ДОУ

Действующая организационно-управленческая структура позволяет оптимизировать управление, включить в пространство управленческой деятельности значительное число педагогов и родителей (законных представителей).

2.2. Результативность и эффективность действующей в организации системы управления

В 2023 году учреждение является инновационными площадками различных уровней.

1.	Участник сетевой инновационной площадки ФГБНУ ИХО и К РАО «Вариативные модели социокультурной образовательной среды для детей младенческого и раннего возраста»	Приказ Минпросвещения РФ от 02.10.2020 №148
2	* РИП «Рука в руке» - создание центра поддержки семей, имеющих детей-инвалидов и детей с ОВЗ	ПРИКАЗ департамента образования и науки ХМАО-Югры "О признании

	* РИП «Азбука финансовой грамотности»	образовательных организаций Ханты-Мансийского автономного округа – Югры региональными инновационными площадками» от 19.10.2022 № 10-П-2278
3	Базовая площадка муниципального методического объединения «Воспитатели»	Приказ департамента образования г. Нижневартовска от 29.08.2023 №34-П-684 «Об утверждении состава форсайт-центров, муниципальных методических объединений на 2023-2024 учебный год»

Реализуя различные инновационные проекты, учреждение успешно развивается и движется вперед с учетом всех изменений и требований законодательства.

Педагоги образовательной организации в 2023-2024 учебном году представляли опыт работы на заседаниях Форсайт – центров, методических объединениях, конференциях.

Таким образом, можно отметить, что развитие учреждения идет в ногу с изменениями в законодательстве, обеспечивая решение задач в рамках национальных проектов «Демография», «Образование».

Используемая структура управления МАДОУ позволяет организовывать работу учреждения в режиме развития, своевременно выявлять проблемы и принимать соответствующие решения в распределении ресурсов, приспособления к внешней среде, в организации внутренней координации, в прогнозировании дальнейшей деятельности учреждения.

На протяжении 5 лет детский сад «Дружная семейка» принимает участие в рейтингах различного уровня.

По результатам независимой оценки качества образовательной деятельности образовательных организаций, расположенных на территории Ханты-Мансийского автономного округа – Югры, МАДОУ ДС №37 «Дружная семейка» общий рейтинг организации в 2023 году составляет 98,5 баллов из 100 возможных, со значением «отлично».

Отметим, что по результатам отзывов на сайте «Детские сады России» детский сад «Дружная семейка» занимает 4 место среди садов города Нижневартовска и 19 место по России.

В рейтинге среди дошкольных учреждений города детский сад «Дружная семейка» входит в десятку лучших и занимает 5 место.

На всероссийском уровне детский сад отмечен дипломом победителя в номинации «Образцовый детский сад-2023».

Стал победителем Всероссийского конкурса «Лучшие детские сады России-2023»

Участие МАДОУ ДС №37 «Дружная семейка» в значимых конкурсах в 2023 году

Городской уровень

- Лучшая образовательная организация города Нижневартовска в сфере цифровой трансформации, диплом 2 степени
- Всероссийский смотр – конкурс «Лучшие детские сады России 2023»
- Городской конкурс «Школьный музей: новые возможности», в номинации «Музейная игра», диплом 2 степени.

Региональный уровень

- Конкурс педагогических работников Ханты - Мансийского автономного округа-Югры "Портфолио молодого педагога в номинации: "Портфолио молодого педагога дошкольной образовательной организации", 1 место

- Региональный конкурс "Педагогический потенциал Югры" направление "Лучшие практики дополнительного образования", номинация: "Практики работы с одаренными детьми в сфере дополнительного образования", 5 место
- Ежегодный всероссийский конкурс в области педагогики, воспитания и работы с детьми и молодежью до 20 лет "За нравственный подвиг учителю» (в 1 региональном этапе), сертификат участника

Всероссийский уровень

- Всероссийский смотр - конкурс "Образцовый Детский сад 2023", удостоверение победителя
- Национальная премия в области образования "Элита Российского образования" "Лучший инновационный проект - 2023" - диплом 1 степени
- Национальная премия в области образования "Элита Российского образования" "Лучший инновационный здоровьесберегающий проект - 2023"- диплом 1 степени
- Национальная премия в области образования "Элита Российского образования" "Лучший инновационный проект по гражданскому, патриотическому и духовно-нравственному воспитанию детей - 2023 " - диплом 2 степени
- Всероссийский дистанционный конкурс «Воспитатель года – 2023», номинация «Лучшее эссе», диплом победителя
- Всероссийский дистанционный конкурс «Воспитатель года – 2023», диплом 1 степени по ХМАО – Югре.
- II Всероссийский конкурс среди педагогических работников "Профессиональные достижения", в номинации "Интерактивная музыкальная - дидактическая игра, как средство развития музыкальных способностей детей младшего дошкольного возраста", диплом 1 степени
- Международный конкурс профессионального мастерства "Содружество молодых педагогов", номинация "Педагоги дошкольного образования", сертификат участника очного этапа конкурса
- Всероссийский конкурс «Педагогический дебют – 2023», в номинации «Молодой педагог», диплом лауреата.
- Международный конкурс для педагогов «Кладовая талантов», в номинации «Лучшая игровая среда в группе», диплом 1 степени.

В детском саду осуществляется совместная деятельность педагогического и родительского коллективов в управлении образовательным учреждением.

Учреждение стабильно развивается и имеет положительные достижения, имеющие значение не только для детского сада, но и для города.

Сотрудничество ДООУ с государственными и общественными структурами

Современное дошкольное учреждение не может сегодня успешно реализовывать свою деятельность и развиваться без широкого сотрудничества с социумом. Являясь частью муниципальной системы образования, МАДОУ ДС №37 «Дружная семейка» активно взаимодействует с различными образовательными учреждениями города и муниципальными организациями в вопросах образования и воспитания детей.

В текущем году сотрудничество МАДОУ с государственными и общественными структурами осуществлялось по следующим направлениям:

Субъекты партнерства	Направления взаимодействия	Форма взаимодействия
Департамент образования	Нормативно-правовое обеспечение деятельности МАДОУ	Консультирование Аттестация педагогов Обобщение педагогического опыта, его презентация на выставках и августовских

Центр развития образования	Повышение квалификации педагогов	совещаниях и т.п. Организация и проведение Методических объединений, рецензирование конкурсных работ
МБОУ «СШ №14»	Взаимодействие по вопросам преемственности между дошкольным и школьным образованием	Открытые уроки и занятия, родительские собрания и т.д.
Детская городская поликлиника	Охрана и укрепление здоровья воспитанников	Профилактические осмотры детей специалистами
ГИБДД	Формирование основ безопасности жизнедеятельности	Встречи детей с инспектором ГИБДД, совместные развлечения по профилактике детского дорожно-транспортного травматизма
Пожарная часть		Обеспечение пожарной Безопасности в ДОУ (проверки), беседы с детьми
МБ УДО «ЦД и ЮТТ «Патриот»	Духовно-нравственное, гражданско-патриотическое воспитание	Посещение музеев, проведение тематических занятий, выставок

Ежегодно дети старшего дошкольного возраста проходят медицинский осмотр перед поступлением в школу.

Врачи детской поликлиники принимают участие в родительских собраниях, посвященных вопросу сохранения здоровья детей. В МАДОУ ежемесячно организуются театрализованные представления, которые способствуют решению годовых задач (экологическое воспитание, обучение детей основам безопасной жизнедеятельности, эстетическое развитие и др.).

Учреждение тесно сотрудничает с ОГИБДД УМВД России по г. Нижневартовску.

Развитие связей с социальными институтами дает дополнительный импульс для всестороннего развития и обогащения личности ребенка, совершенствует социальное партнерство с родителями, способствует росту профессионального мастерства педагогов дошкольного учреждения, повышает качество дошкольного образования в целом.

В МАДОУ ДС №37 «Дружная семейка» функционирует Попечительский совет (председатель попечительского совета – Никонова Оксана Владимировна), который содействует организации и улучшению условий труда педагогических и других работников МАДОУ;

- содействует организации конкурсов, соревнований и других массовых мероприятий МАДОУ;

- содействует совершенствованию материально-технической базы МАДОУ, благоустройству его помещений и территории.

Порядок организации работы, принятия решений, периодичность проведения заседаний попечительского совета установлены Положением о попечительском совете, разработан план работы попечительского совета. Ежегодно председатель попечительского совета представляет Отчет о деятельности попечительского совета.

В 2023 году результатом работы Попечительского совета стала

- участие в акциях «Своих не бросаем», «Подарки детям Донбасса», «Открытие солдату»;

- помощь в организации праздников в детском саду;

- помощь в пополнении музеев «Русская изба»; «Боевой и трудовой славы».

Члены Попечительского совета:

- Принимали участие в контроле за организацией питания: оценивали качество приготовления блюд, выполнение норм питания на одного ребёнка. Отчет о результатах контроля был представлен на общем родительском собрании.
- В 2023 году были проведены культурно-массовые мероприятия: флэш мобы, квесты, спортивные развлечения, фото выставки, выставки поделок, различные конкурсы;

Проведено 7 заседаний Попечительского совета.

В соответствии с Положением о добровольных пожертвованиях МАДОУ города Нижневартовска ДС №37 «Дружная семейка», за 2023 г. заключены 3 договора пожертвования имущества. Благодаря работе попечительского совета была оказана благотворительная помощь на нужды МАДОУ от пожертвователей на общую сумму более 10000 рублей.

А именно: композиция для кислородных коктейлей №29, увлажнитель воздуха ультразвуковой, масляная краска 20 л.

- На заседаниях рассматривались вопросы исполнения законодательства в области противодействия коррупции;
- Была оказана помощь в благоустройстве территории дошкольного учреждения как в летний, так и в зимний период, созданы все условия для разнообразной, интересной и полезной деятельности детей на прогулке.

В соответствии с законодательством Российской Федерации, информация об образовательном учреждении и его деятельности расположена на официальном сайте МАДОУ <https://madou-37nv.gosuslugi.ru/>

Сайт МАДОУ содержит страницы для родителей, для педагогов, информационные ссылки. Сайт обеспечивает непосредственный выход на Интернет-ресурсы организаций образования города Нижневартовска: департамента образования администрации, центр развития образования.

Координация деятельности педагогической, и психологической и социальных служб дошкольной образовательной организации

Координация деятельности педагогической, психологической и социальных служб обеспечивается работой в МАДОУ г. Нижневартовска ДС № 37 «Дружная семейка» психолого-педагогического консилиума (далее – ППк). Цели, задачи и функции ППк в МАДОУ г. Нижневартовска ДС № 37 «Дружная семейка» закреплены локальными актами учреждения (положения, приказы, договора). Приказом заведующего МАДОУ утвержден состав ППк, в который входят профильные специалисты МАДОУ (учитель-логопед, педагог-психолог, заместитель заведующего, старший методист, воспитатели, медицинский работник (по согласованию)).

Психолого-педагогическое обследование детей специалистами ППк проводится только с письменного согласия родителей (законных представителей). Результаты обследования способствуют решению задач психолого-педагогического, коррекционного сопровождения детей, имеющих задержку психического и речевого развития. По результатам заседаний ППк составляются индивидуальные маршруты развития детей, в течение года отслеживается динамика развития воспитанников, имеющих проблемы в развитии и поведении.

Деятельность ППк МАДОУ

Деятельность ППк МАДОУ г. Нижневартовска ДС № 37 «Дружная семейка» направлена на осуществление диагностико-коррекционного, психолого-педагогического сопровождения воспитанников с различными отклонениями в развитии. В 2023 году основная цель ППк заключалась в своевременном выявлении, развитии, социальной адаптации и интеграции в общество детей с различными отклонениями в развитии, содействии педагогам и родителям в воспитании и развитии детей.

В постоянный состав ППк в 2023-2024 учебном году входили: заведующий МАДОУ, заместитель заведующего (председатель ППк), 3 учителя-логопеда, 2 педагога-психолога, старший методист, социальный педагог, воспитатели.

Заседания ППк проводились:

- в соответствии с планом работы ППк на 2023-2024 учебный год;
- по результатам обследования (психолого-педагогической диагностики);
- по запросу воспитателей и родителей (законных представителей).

Проведено 4 плановых заседания ППк.

В рамках деятельности ППк проходили обучение по адаптированной основной образовательной программе 20 воспитанников с ограниченными возможностями здоровья. Получали логопедическую помощь в рамках логопункта 4 воспитанника с ОВЗ.

В ДОУ 5 детей-инвалидов проходили обучение по основной образовательной программе.

Проходили обучение по адаптированной основной образовательной программе 7 детей-инвалидов с ОВЗ.

Коррекционно-развивающие программы успешно реализованы. В течение учебного года сопровождение данных детей включало следующие мероприятия: индивидуальную работу воспитателей по разделам программы; коррекционную работу по индивидуальным программам развития педагогов-психологов, учителей-логопедов, консультирование родителей узкими специалистами, воспитателями, проведение родительских собраний в группах с участием учителей-логопедов и педагогов-психологов.

С целью профилактики и коррекции речевых нарушений, развития познавательной сферы воспитанников учителем-логопедом и педагогом-психологом проводились индивидуальные консультации для родителей с детьми. Осуществлялся показ приемов индивидуальной коррекционной работы с ребенком (артикуляционная гимнастика, суджок - терапия, пальчиковая гимнастика, элементы дыхательной гимнастики и упражнений на развитие направленной воздушной струи, лексико-грамматические упражнения, игры на формирование фонематического восприятия, игры на развитие познавательной сферы личности ребенка, развитие творческих способностей).

Комплексный характер коррекционно-образовательной работы позволил достичь положительных результатов:

Количество обследованных воспитанников	Группы	Причина обращения на ППк	Специалисты, осуществляющие сопровождение	Результаты
11	Группы общеразвивающей направленности детей от 2 до 3 лет	Психолого-педагогическое сопровождение детей по запросу родителей, узких специалистов и воспитателей.	Воспитатели группы, педагог-психолог Дубчак М.В., учитель – логопед Жданова Р.Ф. педагог-психолог Аскерова Ф.М., учитель – логопед Ахмадишина Г.А.	Проведение индивидуальной диагностики, с целью определения уровня речевого и познавательного развития. У детей наблюдается динамика развития.
1	Группы общеразвивающей направленности детей от 2 до 3 лет	Психолого-педагогическое сопровождение ребенка-инвалида	Воспитатели группы, педагог-психолог Аскерова Ф.М., учитель – логопед Ахмадишина Г.А.	Индивидуальная адаптированная образовательная программа реализована. Проведение индивидуальной коррекционной работы в рамках консультационного пункта. У ребенка наблюдается динамика развития.
14	Группы общеразвивающей направленности детей от 3 до 4 лет	Психолого-педагогическое сопровождение детей по запросу родителей, узких	Воспитатели группы, педагог-психолог Дубчак М.В., учитель – логопед Жданова Р.Ф. педагог-психолог	Проведение индивидуальной диагностики, с целью определения уровня речевого и познавательного развития. У детей наблюдается динамика развития.

		специалистов и воспитателей.	Аскерова Ф.М., учитель – логопед Ахмадишина Г.А.	
28	Группы общеразвивающей направленности детей от 4 до 5 лет	Психолого-педагогическое сопровождение детей по запросу родителей, узких специалистов и воспитателей.	Воспитатели группы, педагог-психолог Дубчак М.В., учитель – логопед Жданова Р.Ф. педагог-психолог Аскерова Ф.М., учитель – логопед Каспрук Е.В.	Проведение индивидуальной диагностики, с целью определения уровня речевого и познавательного развития, оказания коррекционно-развивающей помощи, выведения на ТПМПК У детей наблюдается динамика развития.
2	Группа общеразвивающей направленности детей от 4 до 5 лет	Психолого-педагогическое сопровождение ребенка-инвалида с ОВЗ Психолого-педагогическое сопровождение ребенка-инвалида	Воспитатели группы, педагог-психолог Дубчак М.В., учитель – логопед Жданова Р.Ф.	Индивидуальная адаптированная образовательная программа реализована. Проведение индивидуальной коррекционной работы. У ребенка наблюдается динамика развития. Адаптированная основная образовательная программа успешно реализована. Проведение индивидуальной коррекционной работы в рамках консультационного пункта. У ребенка наблюдается динамика развития.
22	Группа общеразвивающей направленности детей от 5 до 6 лет	Психолого-педагогическое сопровождение детей.	Воспитатели группы, педагог-психолог Дубчак М.В., учитель – логопед Жданова Р.Ф. педагог-психолог Аскерова Ф.М., учитель – логопед Каспрук Е.В.	Проведение индивидуальной диагностики, с целью определения уровня речевого и познавательного развития, оказания коррекционно-развивающей помощи, выведения на ТПМПК У детей наблюдается динамика развития.
2	Группа общеразвивающей направленности детей от 5 до 6 лет	Психолого-педагогическое сопровождение двух детей - инвалидов с ОВЗ	Воспитатели группы, педагог-психолог Дубчак М.В., учитель – логопед Жданова Р.Ф. педагог-психолог Аскерова Ф.М., учитель – логопед Каспрук Е.В.	Индивидуальная адаптированная образовательная программа реализована. Проведение индивидуальной коррекционной работы. У детей наблюдается динамика развития.

2	Группа общеразвивающей направленности детей от 5 до 6 лет	Психолого-педагогическое сопровождение детей с ОВЗ	Воспитатели группы, педагог-психолог Дубчак М.В., учитель – логопед Жданова Р.Ф. педагог-психолог Аскерова Ф.М., учитель – логопед Каспрук Е.В.	Адаптированная основная образовательная программа для детей с ТНР реализована. Проведение индивидуальной коррекционно-развивающей работы. У детей наблюдается динамика развития.
10	Группа компенсирующей направленности детей от 5 до 6 лет с ТНР	Психолого-педагогическое сопровождение детей с ОВЗ	Воспитатели группы, педагог-психолог Аскерова Ф.М., учитель – логопед Каспрук Е.В.	Адаптированная основная образовательная программа реализована. Проведение коррекционно-развивающей работы. У детей наблюдается динамика развития.
7	Группа общеразвивающей направленности детей от 6 до 7 лет	Психолого-педагогическое сопровождение 4-х детей-инвалидов с ОВЗ Психолого-педагогическое сопровождение 3-х детей-инвалидов	Воспитатели группы, педагог-психолог Дубчак М.В., учитель – логопед Жданова Р.Ф. Аскерова Ф.М., учитель – логопед Ахмадишина Г.А.	Индивидуальная адаптированная образовательная программа реализована. Проведение индивидуальной коррекционно-развивающей работы. У детей наблюдается динамика развития. Адаптированная основная образовательная программа успешно реализована. Проведение индивидуальной коррекционной работы в рамках консультационного пункта. У детей наблюдается динамика развития.
1	Группа общеразвивающей направленности детей от 6 до 7 лет	Психолого-педагогическое сопровождение ребенка с ОВЗ	Воспитатели группы, педагог-психолог Дубчак М.В., учитель – логопед Жданова Р.Ф.	Индивидуальная адаптированная образовательная программа реализована. Проведение индивидуальной коррекционно-развивающей работы. У ребенка наблюдается динамика развития.
10	Группа компенсирующей направленности детей от 6 до 7 лет с ТНР	Психолого-педагогическое сопровождение 10-ти детей с ОВЗ	Воспитатели группы, педагог-психолог Аскерова Ф.М., учитель – логопед Ахмадишина Г.А.	Адаптированная основная образовательная программа реализована. Проведение коррекционно-развивающей работы. У детей наблюдается динамика развития.

В результате коррекционно-развивающей работы ППк прослеживаются следующие результаты: положительная динамика по освоению адаптированных образовательных программ и индивидуальных маршрутов – у 24 детей, что составляет 100%. Освоили программу возрастной группы на высоком уровне 20 детей (83%). Освоили программу возрастной группы на среднем уровне 4 воспитанника (17%).

В 2023-2024 учебном году через ППк прошло 110 детей

Несмотря на положительную динамику реализации индивидуальных маршрутов, имеются трудности по освоению основной образовательной программы дошкольного образования, что обусловлено тяжестью нарушений, индивидуальными особенностями развития детей, пропуском значительного количества учебных дней. С этими воспитанниками предусмотрено продолжение коррекционной работы в следующем учебном году.

В 2024-2025 учебном году членами ППк планируется продолжить работу по психолого-педагогическому сопровождению детей с ОВЗ и детей-инвалидов с соответствии с индивидуальными программами развития.

Группы компенсирующей направленности

Коррекционно - педагогический процесс в группах для детей с нарушениями речи организуется в соответствии с возрастными потребностями и индивидуально-типологическими особенностями развития воспитанников, объединяющей характеристикой которых является наличие у них специфических нарушений речи, обусловленных несформированностью или недоразвитием психологических или физиологических механизмов речи на ранних этапах онтогенеза, при наличии нормального слуха и зрения и сохранных предпосылках интеллектуального развития.

Реализация содержания образовательной области осуществляется через регламентируемые (занятия) и не регламентируемые виды деятельности (режимные моменты, игры, труд, театрализованная деятельность, блок дополнительного образования, экскурсии, прогулки, самостоятельная деятельность детей).

Тема, цель, содержание, методическая аранжировка занятий определяется в соответствии с Адаптированной образовательной программы ДОУ для детей с тяжелыми нарушениями речи с 5 до 7 лет. Отражая специфику работы в логопедической группе и учитывая основную ее направленность, задачи речевого развития включены во все разделы.

Учебный год в логопедической группе для детей с общим недоразвитием речи начинается первого сентября, длится девять месяцев и условно делится и на два периода:

I период — сентябрь, октябрь, ноябрь, декабрь;

II период — январь, февраль, март, апрель, май.

Форма организации занятий – фронтальная и индивидуальная (подгрупповая). При формировании подгрупп учитывается возраст детей, индивидуальный темп деятельности, его функциональное состояние, сходные по характеру и степени выраженности речевые нарушения. Состав подгрупп может меняться в течение года в зависимости от индивидуальных успехов каждого ребенка. Фронтальные занятия с детьми старшего дошкольного возраста проводятся как в первой, так и во второй половине дня после дневного сна, обычно с 09.00 до 09.25/ 15.30 до 15.55 с детьми от 5 до 6 лет и с 09.00 до 09.30/ 15.30 до 16.00 с детьми от 6 до 7 лет. Все остальное время во всех возрастных группах занимают индивидуальные занятия с детьми.

В 2023-2024 учебном году в ДОУ функционирует две группы компенсирующей направленности для детей с тяжёлыми нарушениями речи в возрасте от 5 до 6 лет и от 6 до 7 лет, в которых обеспечена реализация Адаптированной образовательной программы для детей с тяжёлыми нарушениями речи и психолого-педагогическое сопровождение детей. В каждой группе по 10 детей, представленных на ТПМПК г. Нижневартовска и имеющих заключение о необходимости создания специальных условий и обучения по Адаптированной образовательной программе для детей с тяжёлыми нарушениями речи. Все воспитанники освоили АОП для ТНР на среднем и высоком уровне со значительной динамикой развития. Выпускники группы компенсирующей направленности для детей с тяжёлыми нарушениями речи показали 100% готовность к обучению в школе.

Консультационный пункт МАДОУ

С целью оказания информационно-консультативной, методической помощи родителям (законным представителям), воспитывающим детей дошкольного возраста в условиях семьи, распоряжением руководителя МАДОУ в учреждении функционирует консультативный пункт для родителей (законных представителей), воспитывающих детей, не охваченных дошкольным образованием.

Основное направление работы – улучшение детско-родительских отношений, через организацию различных видов групповой и индивидуальной работы с семьей, а также, повышение компетентности родителей в воспитании детей, коррекции нарушений поведения, развитие навыков общения со сверстниками и взрослыми у детей, не посещающих дошкольные образовательные учреждения. Прием ведут высококвалифицированные специалисты: учитель-логопед, педагог-психолог, медицинская сестра.

В 2023 году услугами консультационного пункта МАДОУ воспользовалась 449 семей, из которых 100 семей, чьи дети не посещают образовательное учреждение.

Показатели		Количественные значения		
		2021 год	2022 год	2023 год
Общее количество обращений в консультационный пункт		для родителей организованных детей - 267; для родителей неорганизованных детей - 60	для родителей организованных детей - 297; для родителей неорганизованных детей - 40	для родителей организованных детей - 349; для родителей неорганизованных детей - 100
Из них общее количество обращений в дистанционной форме		116	23	22
Общее количество сотрудников, задействованных в обеспечении деятельности консультационного пункта		3 штатных	3 штатных	8 штатных
Формы оказания помощи в консультационном пункте	методическая		20	31
	психолого-педагогическая	197	177	216
	диагностическая	130	140	202
	все формы оказания помощи в соответствии с пунктом 3 статьи 64 Федерального закона от 29.12.2012 № 273-ФЗ			
	родители (законные представители) с детьми от 3 до 7 лет, посещающие ДОУ	155	191	224
	родители (законные представители) от 3 до 7 лет, не получающими услуги дошкольного образования в ДОУ	30	20	66
	родители (законные представители) с детьми младенческого, раннего возраста, посещающие ДОУ	112	106	125
	родители (законные представители) с детьми младенческого, раннего возраста, не получающими услуги дошкольного образования в ДОУ	30	20	34

Создание специальных условий получения образования обучающимися с инвалидностью и с ограниченными возможностями здоровья

На базе МАДОУ ДС № 37 «Дружная семейка» созданы структурные подразделения, реализующие программы ранней коррекционно-развивающей помощи детям-инвалидам и детям с ОВЗ, а также с риском их возникновения.

В дошкольной образовательной организации созданы места для детей-инвалидов и детей с ОВЗ с учетом их особых образовательных потребностей.

Год	2021-2022 уч. г.	2022-2023 уч. г.	2023-2024 уч.г
Дети-инвалиды	3	4	5
Дети-инвалиды с ОВЗ	3	3	6
Дети с ОВЗ	3	2	22

Дети-инвалиды обучаются по основным образовательным программам, также получают консультативную помощь специалистов в рамках консультационного пункта.

Все дети-инвалиды с ОВЗ обучаются по адаптированным образовательным программам, в соответствии с нозологией и заключением ТПМПК. Также на каждого ребенка-инвалида ведется индивидуальный маршрут, в котором фиксируется динамика результатов коррекционно-развивающей работы.

Дети с ОВЗ получают образование по адаптированным образовательным программам.

100% детей-инвалидов и детей с ОВЗ получают качественное образование в условиях образовательной организации в соответствии с ФГОС ДО ОВЗ.

Логопункт

Логопедический пункт при МАДОУ открыт по решению администрации МАДОУ и при согласовании с департаментом образования на основании данных обследования детей и выявления тех, кто нуждается в логопедической помощи.

Логопункт открыт в целях своевременного выявления детей с нарушениями речевого развития и оказания коррекционной помощи максимально большему количеству воспитанников ДОУ, имеющими нарушения произносительной стороны речи и нарушения в развитии связной речи.

Основными задачами Логопункта являются:

- обеспечение коррекции нарушений в развитии устной речи воспитанников МАДОУ с целью подготовки их к обучению в школе;
- своевременное выявление особых образовательных потребностей воспитанников МАДОУ, обусловленных недостатками в их речевом развитии;
- обеспечение индивидуально ориентированной психолого-медико-педагогической помощи воспитанникам с нарушениями речи с учетом особенностей их психофизического развития и индивидуальных возможностей;
- профилактика нарушений в развитии устной и письменной речи воспитанников МАДОУ;
- разъяснение специальных знаний по логопедии среди педагогических работников, родителей (законных представителей) МАДОУ;
- обеспечение взаимодействия с родителями (законными представителями) воспитанников МАДОУ по преодолению речевых нарушений.

Направления деятельности Логопункта

Коррекционное:

– создание условий, направленных на коррекцию речевого развития воспитанников и обеспечивающих достижение воспитанниками, имеющими нарушения речи уровня речевого развития, соответствующего возрастной норме.

Мониторинговое:

–отслеживание динамики речевого развития детей, их успешности в освоении основной общеобразовательной программы дошкольного образования.

Профилактическое:

– создание условий, направленных на профилактику нарушений в развитии устной и письменной речи воспитанников дошкольного возраста.

Просветительское:

– создание условий, направленных на повышение профессиональной компетентности педагогических работников МАДОУ, педагогической компетентности родителей (законных представителей) в вопросах развития и воспитания детей дошкольного возраста.

В Логопункт зачисляются воспитанники МАДОУ, имеющие нарушения в развитии устной речи: ОНР III уровня (общее недоразвитие речи III уровня), фонетико-фонематическое недоразвитие речи (ФФНР), дислалию различной этиологии (Дислалия), нарушение произношения отдельных звуков (НПОЗ). При зачислении детей учитывается характер, степень тяжести речевых нарушений. Предельная наполняемость логопедического пункта я не превышает 20 человек.

Сроки коррекционной работы зависят от степени выраженности речевых нарушений ребенка, индивидуально-личностных особенностей, условий воспитания в семье и могут варьироваться от 2-3 месяцев до 1,5 – 2, 3-х лет. Рекомендуемый срок коррекционной работы составляет:

- ОНР до 2-3 лет;
- ФФНР до 1 года;
- Дислалия от 3 до 6 месяцев;
- НПОЗ от 2 до 3 месяцев.

При необходимости срок пребывания продлевается до полного исправления речи (в случае длительного отсутствия ребенка по болезни, соматической ослабленности и других объективных причин).

Работа социальной службы дошкольной образовательной организации

В МАДОУ ежегодно составляется социальный паспорт семей, выявляются неблагополучные семьи, семьи «группы риска». В начале учебного года с родителями воспитанников проведено тестирование «Социальный портрет семьи», результаты которого показали следующее:

№ п	Характеристика	2022– 2023 учебный год, количество семей
I. Социальный паспорт семьи		
1	Общее число семей, из них:	1022
2	Полные семьи	874
3	Не полные семьи:	148
	- в разводе (воспитывает одна мать, один отец)	85
	- потеря кормильца	14
	- мать одинокая	49
	- лишены родительских прав	-
4	Многодетные семьи	276
5	Опекунские семьи	4
	- дети-сироты (опека)	1
	- дети, оставшиеся без попечения родителей	1
	- приемные дети	2
6	Семьи, имеющие детей-инвалидов	12
7	Семьи коренных малочисленных народов Севера	-
8	Неблагополучные семьи	1
	- с наркотической зависимостью	-
	- родители злоупотребляют алкоголем	-
9	Беженцы (официальный статус)	1
10	Образование:	
	- высшее	692
	- среднее профессиональное	178

	- среднее специальное	400
	- среднее	399
II. Социально-бытовой статус семьи		
	Капитальное жилье	950
	Жилье деревянного исполнения	-
	Частный сектор	1
	Садово-огородническое хозяйство	6
	Другое:	
	- съемное жилье	19
	- вагон	-
	- малосемейка	-

Анализ тестирования позволяет сделать вывод о том, что разные категории родителей проявляют различную степень готовности к сотрудничеству с педагогическим коллективом. Отмечается рост числа семей с повышенной степенью заинтересованности в обновлении вариативных форм дошкольного образования, в организации условий, обеспечивающих сохранение и укрепление здоровья детей, целенаправленное развитие ребенка.

Контингент воспитанников социально благополучный, так как образовательный уровень родителей высок. Небольшая доля воспитанников разных национальностей положительно влияет на микроклимат в детских коллективах и на качество обучения.

2.3. Обеспечение организации взаимодействия семьи и организации

Признавая приоритет семейного воспитания в развитии личности ребенка, педагогический коллектив МАДОУ ДС №37 «Дружная семейка» уделяет особое внимание организации взаимодействия с родителями (законными представителями). Внимание акцентируется на выработке стратегии в едином ключе: «педагог – специалист – семья» с целью установления доверительных отношений, сотрудничества и взаимодействия, привлечения родителей к созданию единого пространства развития ребенка, в котором всем участникам образовательного процесса будет комфортно, интересно, безопасно, полезно и эмоционально благополучно.

С целью эффективного взаимодействия педагогического коллектива с семьями воспитанников в МАДОУ созданы следующие условия:

- ❖ **Социально-правовые:** построение всей работы основывается на федеральных, региональных, муниципальных нормативно-правовых документах, а также в соответствии с Уставом МАДОУ ДС №37 «Дружная семейка», договорами сотрудничества, регламентирующими и определяющими функции, права и обязанности семьи и дошкольного образовательного учреждения;
- ❖ **Информационно-коммуникативные:** предоставление родителям возможности быть в курсе реализуемых Программ, быть осведомленными в вопросах специфики образовательного процесса, достижений и проблем в развитии ребенка, безопасности его пребывания в МАДОУ;
- ❖ **Перспективно-целевые:** наличие планов работы с семьями на ближайшую и дальнейшую перспективу, обеспечение прозрачности и доступности для педагогов и родителей в изучении данных планов, предоставление права родителям участвовать в разработке индивидуальных проектов, программ и выборе точек пересечения семьи и МАДОУ в интересах развития ребенка;
- ❖ **Потребностно-стимулирующие:** взаимодействие родительской общественности и МАДОУ строится на результатах изучения семьи, с учетом запроса родителей (законных представителей).

С целью включения родителей в воспитательно-образовательный процесс, коллектив МАДОУ использует формы работы, наиболее удовлетворяющие запросам родителей. Наиболее востребованы родителями, интересны и полезны им (по мнению самих же родителей), практико-ориентированные и совместные с детьми мероприятия, такие как экологические акции, физкультурные калейдоскопы, спортивные, музыкальные праздники и развлечения,

тематические встречи, творческие мастерские, ярмарки, выставки совместного творчества. Сложившаяся система традиционных и интерактивных форм работы обеспечивает массовое вовлечение родителей в воспитательно-образовательный процесс.

Для обеспечения доступности, открытости информации о ходе образовательного процесса в МАДОУ, привлечения родительской общественности в жизнь учреждения, педагогическим коллективом используются следующие формы работы:

- ❖ информационные стенды в группах, холле МАДОУ;
- ❖ ведение сайта МАДОУ (раздел «Родителям»);
- ❖ привлечение родителей к участию в конкурсах, выставках;
- ❖ проведение групповых и общих собраний, мастер-классы (практический показ работы с детьми);
- ❖ работа с родительским комитетом МАДОУ, работа Попечительского совета, Совета родителей;
- ❖ проведение досугов, праздников с участием родителей, «Встречи с интересными людьми» и др.;
- ❖ работа семейных клубов, центр поддержки семей имеющих детей - инвалидов и детей с ОВЗ «Рука в руке», Центр поддержки семей и развития детей младенческого и раннего возраста, не посещающих и посещающих дошкольные образовательные учреждения «В ясли с пеленок», Служба ранней помощи.

Главной целью семейных клубов является укрепление партнерских отношений семей воспитанников и ДОУ. В соответствии с положением о семейных клубах, заседания проводятся 1 раз в месяц.

В состав родительского клуба входят родители воспитанников детского сада, воспитатели и специалисты детского сада.

Взаимодействие с родителями реализуется через разнообразные формы: круглый стол, консультации, семинары –практикумы, беседы, дискуссии, концертные программы детей.

В МАДОУ ДС №37 «Дружная семейка» функционирует 4 семейных клуба:

- «Вместе дружная семья», руководители: Сарина Т.А, Панова Е.О.;
- «Светофорчик», руководитель: Мрига С.А.;
- «На пороге школы», руководители: Жданова Р.Ф., Дубчак М.В.;
- «Расти здоровый, малыш!», руководители: Щербинина Т.Л., Проваренко С.С.

Каждый из клубов имеет филиалы в различных возрастных группах, в соответствии с возрастными особенностями детей и запросами родителей (законных представителей).

Взаимодействие с родительской общественностью в формате родительского клуба дает положительные результаты. Вовлеченность родителей увеличилась на 5% по сравнению с 2022-2023 учебным годом. Исходя из анкетирования родителей – они готовы не только получать знания, но и передавать опыт воспитания детей.

С сентября 2022 года в МАДОУ начал функционировать **«Центр поддержки семей, имеющих детей-инвалидов и детей с ОВЗ «Рука в руке»**, целью является создание условий для социализации детей-инвалидов и детей с ограниченными возможностями здоровья, посещающих и не посещающих ДОУ, их совместного пребывания и обучения вне зависимости от их способностей, наличия у них нарушений здоровья или развития через построение социально-педагогической развивающей среды. Статус инновационной региональной площадки присвоен в октябре 2022 года ([ПРИКАЗ департамента образования и науки ХМАО-Югры "О признании образовательных организаций Ханты-Мансийского автономного округа – Югры региональными инновационными площадками» от 19.10.2022 № 10-П-2278](#)).

Результатом эффективности деятельности МАДОУ является удовлетворенность родителей (законных представителей) количеством и качеством образовательных услуг, степени вовлеченности родителей в образовательную деятельность. В 2023 году родителями дана высокая оценка работы педагогического коллектива. Сравнительные результаты мониторинга за последние три года показывают стабильно высокий показатель удовлетворенности родителей количеством и качеством образовательной деятельности.

Уровень удовлетворенности населения качеством предоставляемых образовательных услуг по результатам независимой оценки деятельности ОО в 2023 году составляет 99,2%.

Сравнительный анализ удовлетворенности населения качеством предоставляемых образовательных услуг

2021 г	2022 г	2023 г
98%	98,8%	99,2%

Организация работы по предоставлению льгот

В МАДОУ осуществляется работа по предоставлению льгот на получение места в дошкольное учреждение. Данная работа осуществляется на основании Постановления главы администрации города Нижневартовска «Об утверждении административного регламента предоставления муниципальной услуги «Постановка на учет и направление детей в образовательные организации, реализующие образовательные программы дошкольного образования» от 23.08.2022 №595» (с изменениями от 12.12.2022 №863, от 14.03.2023 №205). Льготы по оплате за содержание детей в МАДОУ предоставляются в соответствии с

Постановлением администрации города Нижневартовска «Об установлении размера платы, взимаемой с родителей (законных представителей) за присмотр и уход за ребенком в муниципальных образовательных организациях, реализующих образовательную программу дошкольного образования» от 14.10.2015г №1840 (с изменениями, включая №463 от 09.06.2023г).

Льготная категория воспитанников и условия получения льготы

Категория	Кол-во детей	В том числе	
		до 3-х лет	от 3 до 7 лет
Отдельные категории родителей (законных представителей)			
Малообеспеченные семьи, в случае, если среднемесячный доход на одного члена семьи ниже величины прожиточного минимума, установленного в ХМАО-Югре	0	0	0
Всего воспитанников:	0	0	0
Отдельные категории родителей (законных представителей)			
Родители (законные представители), имеющие трёх и более несовершеннолетних детей	314	62	252
Один из родителей (законных представителей), имеющий 1 или 2 группу инвалидности, при условии, что ребенок воспитывается в полной семье	8	2	6
Всего воспитанников:	322	64	258
Отдельные категории родителей (законных представителей), родительская плата с которых не взимается			
Постановление от 14.10.2015 №1840			
Родители (законные представители), имеющие 1 или 2 группу инвалидности; родители (законные представители) - инвалиды детства, если оба родителя инвалиды	0	0	0
Один родитель - инвалид воспитывает ребёнка в неполной семье по причине юридического отсутствия второго родителя, смерти одного из родителей, расторжении брака (при условии уклонения второго родителя от уплаты алиментов)	0	0	0

Родители (законные представители), обучающиеся в образовательных учреждениях на дневной форме обучения, если оба родителя (законные представители) студенты (учащиеся)	0	0	0
Семьи, потерявшие кормильца в связи с исполнением им обязанностей военной службы (служебных обязанностей)	3	0	3
Закон об образовании РФ от 21.12.2012 №273 - ФЗ			
Родители (законные представители), имеющие детей - инвалидов детства	11	1	10
Родители (законные представители), имеющие детей с туберкулёзной интоксикацией	0	0	0
Законные представители детей-сирот	0	0	0
Законные представители детей, оставшихся без попечения родителей	3	1	2
Всего воспитанников (освобождены от родительской платы)	17	2	15
ВСЕГО воспитанников льготной категории	339	66	273
Количество воспитанников, не относящихся к льготной категории	683	200	483
Всего воспитанников (на 01.01.2024г)	1022	266	756

Раздел III. ОЦЕНКА СОДЕРЖАНИЯ И КАЧЕСТВА ПОДГОТОВКИ ВОСПИТАННИКОВ

3.1. Содержание образовательной деятельности

Содержание и организация образовательной деятельности на уровне МАДОУ г. Нижневартовска ДС №37 «Дружная семейка» определяется образовательной программой дошкольного образования (далее – Программа). Программа разработана в соответствии с Федеральным законом «Об образовании в Российской Федерации» от 29.12.2012 года №273-ФЗ (с изменениями и дополнениями), Приказ Министерства просвещения РФ от 25 ноября 2022 г. № 1028 «Об утверждении федеральной образовательной программы дошкольного образования», Приказ Министерства образования и науки РФ от 17.10.2013 № 1155 «Об утверждении федерального государственного образовательного стандарта дошкольного образования» (с изменениями и дополнениями). Программа МАДОУ:

- обеспечивает развитие личности детей дошкольного возраста в различных видах деятельности с учетом их возрастных, индивидуальных психологических и физиологических особенностей;
- направлена на создание развивающей образовательной среды, открывающей возможности позитивной социализации и индивидуализации ребенка, развития инициативы и творческих способностей на основе сотрудничества с взрослыми и сверстниками.

Целью Программы является проектирование социальных ситуаций развития ребенка и развивающей предметно-пространственной среды, обеспечивающих позитивную социализацию, мотивацию и поддержку индивидуальности детей через общение, игру, познавательно-исследовательскую деятельность и другие формы активности.

Программа, в соответствии с Федеральным законом «Об образовании в Российской Федерации», содействует взаимопониманию и сотрудничеству между людьми, учитывает разнообразие мировоззренческих подходов, способствует реализации права детей дошкольного возраста на свободный выбор мнений и убеждений, обеспечивает развитие способностей каждого ребенка, формирование и развитие личности ребенка в соответствии с принятыми в семье и обществе духовно-нравственными и социокультурными ценностями в целях интеллектуального, духовно-нравственного, творческого и физического развития человека, удовлетворения его образовательных потребностей и интересов.

Программе МАДОУ, рабочих программах педагогов оптимально представлен баланс различных видов деятельности в режиме дня: уделяется время для организации непосредственной образовательной деятельности воспитателя с детьми, образовательной деятельности в режимных моментах, самостоятельной деятельности детей. Двигательный режим соответствует СанПиН – 2.4.3648-20 от 28.09.2020 г.

Образовательная деятельность строится в соответствии с утвержденным годовым календарным графиком, расписанием образовательной деятельности, учебным планом по реализации Программы, режимом дня каждой возрастной группы, расписанием прогулок, разработанными в соответствии нормативными документами федерального, регионального и муниципального уровня, регламентирующими их составление.

Согласно **годовому календарному графику**, образовательная деятельность начинается 1 сентября и заканчивается 31 мая, содержит 36 учебных недель. Образовательный процесс в МАДОУ предусматривает цикличность организации обучения и отдыха детей, предусматривает каникулярный период. Цикличность организации обучения и отдыха детей создает возможность разноуровневого усвоения образовательной программы.

Учебный план составлен на 5-дневную учебную неделю и определяет перечень образовательных областей, распределение учебного времени, отводимого на освоение содержания дошкольного образования по всем возрастным группам, организацию образовательной деятельности. Содержание учебного плана обеспечивает сохранение, укрепление и дальнейшее развитие физических и интеллектуальных возможностей каждого ребенка, квалифицированную коррекцию недостатков в психическом и физическом развитии детей. Предельно допустимая недельная нагрузка не превышает рекомендованных норм.

В структуре учебного плана выделены обязательная часть, и часть, формируемая участниками образовательного процесса, интересы и особенности воспитанников, запросы родителей. Обе части учебного плана реализуются во взаимодействии друг с другом, органично дополняя друг друга, и направлены на всестороннее развитие детей. Объем обязательной части Программы рекомендуется не менее 60% от её общего объема; части, формируемой участниками образовательных отношений, не более 40%. Обеспечивает целостность образовательной работы, содействует эффективному решению проблемы преемственности при постепенном переходе воспитанников из одной возрастной группы в другую. Основной формой обучения являются образовательная деятельность.

Образовательная деятельность (далее – ОД), способствует целостному развитию личности ребенка дошкольного возраста по основным направлениям развития: физическое развитие, познавательно-речевое, художественно-эстетическое, социально-личностное.

При распределении образовательной нагрузки педагоги используют необходимые здоровьесберегающие компоненты: вид деятельности, требующий умственного напряжения, чередуется с двигательной и музыкально-художественной деятельностью. Во время ОД для снятия утомления проводится физкультминутки, динамические паузы. Организован гибкий режим пребывания ребенка в МАДОУ (для детей в процессе адаптации). Родители имеют возможность присутствовать на занятиях, оказывать помощь в организации и проведении мероприятий в рамках Программы. Предусмотрено проведение образовательной деятельности физкультурно-оздоровительного и эстетического цикла в режиме дня (не менее 50% общего времени, отведенного на образовательную деятельность).

Одно из ведущих мест в образовательном процессе дошкольного учреждения принадлежит **режиму дня**. Под режимом принято понимать научно обоснованный распорядок жизни, предусматривающий рациональное распределение времени и последовательность различных видов деятельности и отдыха. Основные компоненты режима: дневной сон, бодрствование, прием пищи, время прогулок.

Правильный режим является непременным условием здорового образа жизни и успешного развития детей. Основным принципом правильного построения режима является его соответствие возрастным психофизиологическим особенностям детей.

Режим дня воспитанников МАДОУ включает в себя организованную и самостоятельную деятельность, режим двигательной активности и систему оздоровительных мероприятий. Режим дня соответствует возрастным особенностям детей и способствует их гармоничному развитию.

Рекомендуемая продолжительность ежедневных прогулок составляет 3-4 часа. Продолжительность прогулки определяется МАДОУ в зависимости от климатических условий. При температуре воздуха ниже минус 15°C и скорости ветра более 7 м/с продолжительность прогулки рекомендуется сокращать. Прогулки проводятся 2 раза в день: в первую половину дня и во вторую половину дня – после дневного сна или перед уходом детей домой.

В Программе отражаются **особенности взаимодействия коллектива МАДОУ с семьями воспитанников**. Ведущей целью взаимодействия МАДОУ с семьей является создание условий для развития ответственных и партнерских отношений, обеспечивающих целостное развитие ребенка, формирующих компетентность его родителей, способность педагогически грамотно разрешать разные типы социально-педагогических ситуаций, связанных с воспитанием детей. Сотрудничество МАДОУ и семьи выстроено на основе гуманно-личностного подхода, согласно которому признается право родителей на уважение и понимание, активное участие в жизни МАДОУ.

Программа содержит описание образовательной деятельности по профессиональной коррекции нарушений развития детей. **Содержание коррекционной работы** с детьми в МАДОУ направлено на коррекцию недостатков в физическом и (или) психическом развитии различных категорий детей с ограниченными возможностями здоровья, оказание помощи детям этой категории в освоении Программы.

Коррекционная работа с детьми, имеющими нарушения речи, строится в условиях логопункта МАДОУ в соответствии с программой «Система коррекционной работы для детей с общим недоразвитием речи», под ред. Н.В.Нищевой. С детьми ТРН в соответствии с пособием Г.И. Кручинина Формирование звукопроизношения дошкольников с ТНР.

Коррекционная работа с детьми, имеющими задержку психического развития, строится в условиях коррекционной группы в соответствии с программой «Подготовка к школе детей с задержкой психического развития», под ред. С.Г. Шевченко.

Успешность коррекционной работы обеспечивается комплексным подходом в воспитании и развитии детей, построением системы развивающих задач с опорой на структурные компоненты педагогического процесса:

- специально организованное обучение в форме занятий;
- совместная деятельность взрослого с детьми, строящаяся в непринужденной форме;
- совместная деятельность родителей с детьми;
- свободная самостоятельная деятельность детей.

Такая структуризация педагогического процесса позволяет объединить деятельность конкретных специалистов (музыкального руководителя, педагога-психолога, инструктора по физкультуре, учителя-логопеда, воспитателей) для успешного достижения поставленных целей и задач.

Структура, содержание образовательной программы МАДОУ, рабочих программ педагогов отвечает требованиям ФГОС ДО, построено на комплексно-тематическом принципе организации образовательного процесса с учетом интеграции образовательных областей, что позволяет обеспечивать развитие основных интегративных качеств у дошкольников. Часть, формируемая участниками образовательных отношений в ООП разработана:

- **Программа «Социокультурные истоки»** (авторы *И.А. Кузьмин, А.В. Камкин*) носит светский характер, соответствует требованиям ФГОС ДО. Данная программа направлена на активное приобретение детьми культурного богатства русского народа. Она основана на формировании эмоционально окрашенного чувства причастности детей к наследию прошлого, в том числе, благодаря созданию особой среды, позволяющей как бы непосредственно с ним соприкоснуться. В основе человеческой культуры лежит духовное начало. Поэтому приобретение ребенком совокупности культурных ценностей способствует развитию его духовности-интегрированного свойства личности, которое проявляет себя на уровне человеческих отношений, чувств, нравственно-патриотических позиций, то есть в конечном итоге определяет меру его общего развития. Реализуется в совместной деятельности в группах для детей от 3 лет до прекращения образовательных отношений.
- **Программа «Азбука финансовой грамотности»** созданная на основе программы Министерства образования Российской Федерации при участии Банка России. Программа разработана на основе ФГОС ДО и ориентирована на принцип тесной взаимосвязи нравственно-трудового и экономического воспитания. Реализуется в совместной деятельности в группах для детей от 5 лет до прекращения образовательных отношений.
- **Региональная программа экологического образования дошкольников «Экология для малышей»** (авторы: *Гончарова Е.В, Гаврилова О.Н., Мусеева Л.В*). Концептуальным

подходом в разработке опыта организации эколого-краеведческого образования является раннее формирование культуры ребенка, его личности, начиная с дошкольного возраста. Ребенок должен понимать, что каждый человек, независимо от возраста – часть своего рода, народа; что у каждого человека есть своя Родина; близкие и дорогие ему места, где живет он, его родственники цель разрабатываемого эколого-краеведческого раздела в том, чтобы дать детям целостное представление о родном крае, пробудить в них любовь к городу, в котором они живут, помочь им осознать значение города Нижневартовска как крупнейшего российского нефтяного центра. Основной принцип построения непосредственной образовательной деятельности базируется на использовании новых педагогических технологий: игровой; музейной педагогики; метода проектов; домашнего кинотеатра. Особое место занимают дидактические средства музейной педагогики, которые помогают приобщить детей к традиции музейной культуры, расширить кругозор, обогатить художественный опыт ребенка, адаптировать к окружающему миру. Поскольку мы проживаем в Ханты-Мансийском автономном округе - Югре, у нас имеются большие возможности познакомить детей с бытом и традициями народов, проживающих рядом: ханты и манси. С этой целью создан мини-музей «Югорский край». Ознакомление дошкольников с городом Нижневартовском осуществляется в разных видах детской деятельности и интегрируется с другими образовательными областями во всех возрастных группах.

- **Программа «Юный шахматист»** (автор И.Г. Сухин) направлена на формирование первоначальных знаний, умений и навыков шахматной игры. Составлена на основе пособий И.Г. Сухина: «Шахматы, первый год» или «Там клетки чёрно-белые чудес и тайн полны»: Учебник для 1 класса четырёхлетней и трёхлетней начальной школы; «Удивительные приключения в Шахматной стране».

Приоритетность направлений МАДОУ определяется реализуемыми программами дополнительного образования, современными образовательными технологиями различной направленности. Учитываются образовательные потребности, интересы и мотивы детей, членов их семей и педагогов и ориентированы на:

- специфику национальных, социокультурных и иных условий, в которых осуществляется образовательная деятельность;
- выбор тех парциальных образовательных программ и форм организации работы с детьми, которые в наибольшей степени соответствуют потребностям и интересам детей, а также возможностям педагогического коллектива;
- сложившиеся традиции организации или группы.

Образовательная область	Реализуемая программа, образовательная технология	Возрастная категория детей
Познавательное развитие	Технологии авторских игр по интеллектуальному развитию («Палочки Кюизенера», «Логические блоки Дьенеша», ТРИЗ, игры В.В. Воскобовича)	Дети дошкольного возраста от 5 до 7 лет
	Программа «Экология для малышей» Е.В. Гончарова	Дети дошкольного возраста от 3 до 7 лет
Социально-коммуникативное развитие	«Я - человек» программа социально-эмоционального развития дошкольников С.А. Козлова	Дети дошкольного возраста от 5 до 7 лет
	«Основы безопасности» (авторы Н.Н. Авдеева, О.Л. Князева, Р.Б. Стеркина)	Дети дошкольного возраста от 5 до 7 лет
Речевое развитие	«Воспитание правильного звукопроизношения» М.Ф. Фомичева	Дети дошкольного возраста от 5 до 7 лет
Художественно-	«Музыкальные шедевры» О.П. Радынова	Дети

эстетическое развитие		дошкольного возраста от 3 до 7 лет
	«Цветные ладошки» И.А. Лыкова	Дети дошкольного возраста от 5 до 7 лет
Физическое развитие	Программа интегративного курса по развитию двигательных навыков на основе спортивного ориентирования	Дети дошкольного возраста от 6 до 7 лет
	Технология «БОС-Здоровье»	Дети дошкольного возраста от 5 до 7 лет

Принятие Федерального закона от 29.12.2012г. №273-ФЗ «Об образовании в Российской Федерации», Государственной программы РФ «Развитие образования на 2018-2025г.г.», Федерального государственного образовательного стандарта определило точки роста и задало новые векторы развития системы дошкольного образования, в том числе и в части новых (инновационных) способов организации образовательно-воспитательного процесса.

В течение 2023 года в дошкольной организации проводился мониторинг в форме наблюдения, целью которого было выявление индивидуальных особенностей развития каждого ребенка и определение индивидуального маршрута образовательной работы для максимального раскрытия потенциала детской личности, а также корректировки образовательного процесса в группах.

Показателем результативности стал уровень овладения воспитанником необходимыми навыками и умениями по образовательным областям:

- итоговые показатели по каждому ребенку (*этап 1* мониторинга);
- итоговые показатели по группе (*этап 2* мониторинга).

Результаты мониторинга использовались педагогами исключительно для решения следующих образовательных задач:

- *индивидуализации образования* (в том числе, поддержки ребенка, построения его образовательной траектории или профессиональной коррекции особенностей его развития);
- *оптимизации работы с группой детей*.

Количество воспитанников, освоивших образовательную программу, на протяжении трех лет показывает стабильный результат – 100%.

Охрана и укрепление здоровья воспитанников

Одной из приоритетных задач системы образования на современном этапе является сбережение и укрепление здоровья воспитанников. Формирование жизнеспособного подрастающего поколения – одна из главных задач развития страны. Познание самого себя, формирование основ здорового образа жизни и личной культуры здоровья, происходит именно в дошкольный период. Здоровье наряду с умениями, навыками, личностным ростом является одним из показателей качества образования.

Понимание государственной значимости работы по формированию, укреплению, сохранению здоровья своих воспитанников, обусловило целенаправленность деятельности коллектива МАДОУ по созданию благоприятного здоровьесберегающего пространства, постоянный поиск и внедрение новых, современных здоровьесберегающих технологий, адекватных возрасту дошкольников, устраняющих перегрузки и сохраняющих здоровье детей.

Планомерное формирование здорового образа жизни (комплекс оздоровительных мероприятий, обеспечивающих гармоничное развитие и укрепление здоровья, повышение работоспособности людей, продление их творческого долголетия) в условиях МАДОУ и семьи осуществляется по следующим направлениям:

- *лечебно-профилактическое* (профилактика болезней органов дыхания, нарушений остроты зрения, нарушений опорно-двигательного аппарата, профилактика кариеса; мероприятия по предупреждению травматизма, сбалансированное питание);

- *санитарно-гигиеническое* (организация работы по гигиеническому воспитанию детей, выполнение санэпидрежимов, организация физического воспитания в учреждении, организация питания в учреждении);
- физкультурно-оздоровительное* (организационные формы физкультурно-оздоровительной работы: занятия физкультурой, подвижные игры, утренние гимнастики, закаливание, режим дня и т.д.; нетрадиционные формы физкультурно-оздоровительной работы: здоровьесберегающие технологии; развитие координации движений; формирование привычки к здоровому образу жизни);
- *организационно-просветительское* (информационная, санитарно-просветительская работа, педагогическая пропаганда идей, средств и методов здорового образа жизни среди родителей);
- *научно-методическое* (методическая работа с педагогами);
- *диагностико-коррекционное*.

Физкультурно-оздоровительная работа в МАДОУ направлена на улучшение здоровья и физического развития, расширение функциональных возможностей детского организма, формирование двигательных навыков и двигательных качеств. Физкультурно-оздоровительные мероприятия в МАДОУ осуществляются с учетом состояния здоровья детей, режима дня в соответствии с возрастными особенностями детей инструктором по физической культуре и воспитателями групп при регулярном контроле со стороны медицинских работников, заведующего, заместителя заведующего, старшего методиста, заведующего отделом по ВР. Для детей раннего, и дошкольного возраста инструктором по физической культуре разработаны: календарно-тематическое планирование, рабочие программы по физическому воспитанию.

Образовательная работа по приобщению детей к здоровому образу жизни проводится педагогами всех возрастных групп в форме бесед (еженедельно, по вторникам, в первую половину дня).

Двигательный режим, физические упражнения и закаливающие мероприятия осуществляются с учетом здоровья, возраста детей и времени года. В МАДОУ организуются следующие формы двигательной деятельности: утренняя гимнастика, занятия физической культурой в помещении и на воздухе, физкультурные минутки, подвижные игры, спортивные упражнения, ритмическая гимнастика, занятия на тренажерах.

Для реализации двигательной деятельности детей используется оборудование и инвентарь физкультурного зала и спортивной площадки в соответствии с возрастом и ростом ребенка. Достижение достаточного объема двигательной активности детей обеспечивают все организованные формы занятий физическими упражнениями с широким включением подвижных игр, спортивных упражнений.

В помещениях МАДОУ поддерживается оптимальный температурный режим. Строго соблюдаются санитарные нормы и правила по содержанию помещений. Регулярное проветривание групповых помещений проводится в соответствии с утвержденным графиком.

Закаливание детей включает комплекс мероприятий: широкая аэрация помещений, правильно организованная прогулка, физические упражнения, проводимые в легкой спортивной одежде в помещении и на открытом воздухе, обширное умывание прохладной водой, хождение по массажным дорожкам, использование здоровьесберегающих технологий, воздушные и солнечные процедуры. Пребывание детей на свежем воздухе организуется в соответствии с режимом дня и рекомендациями физдиспансера г. Нижневартовска.

Для закаливания детей основные природные факторы (солнце, воздух и вода) используются дифференцированно в зависимости от их возраста, состояния здоровья. При организации закаливания реализуются основные гигиенические принципы – постепенность, систематичность, комплексность и учет индивидуальных особенностей ребенка.

Работа по физическому развитию проводится с учетом здоровья детей при постоянном контроле со стороны медицинских работников.

Созданное развивающее пространство оздоровления детей объединяет усилия всех педагогов: учителя-логопеда, воспитателей, педагога-психолога, инструктора по физической культуре, музыкального руководителя. В различные виды деятельности (музыкальную, изобразительную, познавательную и др.) включены здоровьесберегающие технологии:

- самомассаж: Су-джок, аурикулярный («Поиграем с ушками»), рук, ступней ног, в игровой форме, под руководством воспитателя (благоприятно воздействует на психоэмоциональную

устойчивость, физическое здоровье, повышает функциональную деятельность всего организма);

– разнообразные гимнастики: Сретчинг, пальчиковая (повышает функциональную деятельность головного мозга, тонизирует весь организм), гимнастика для глаз (снимает зрительную нагрузку мышц глазодвигательного аппарата, развивает остроту зрения, что особенно актуально во время всеобщей компьютеризации), артикуляционная (стимулирует функции речедвигательного аппарата и слухового анализатора, регулирует дыхание);

– «Минутки здоровья» (минутки здоровья, минутки социально-эмоциональной направленности), включенные в гибкий оздоровительный режим дня;

– имитационные игры и упражнения;

– логоритмические упражнения;

– сюжетные физкультурные занятия;

– музыкотерапия;

– пескотерапия;

– цветотерапия.

В 2023 году в МАДОУ ДС №37 «Дружная семейка» функционировало более 10 кружков спортивной направленности на бесплатной основе, 9 – на платной. **(в 2022 году -7)**

Как следствие после увеличения количества кружков спортивной направленности, увеличился и охват обучающихся занятиями в секциях и кружках спортивной направленности в 2023 году составляет 690 воспитанников. Таким образом, доля детей, посещающих кружки физкультурно-оздоровительной направленности, составила 67,5 %.

Доля обучающихся основной группы здоровья, принявших участие в сдаче нормативов ВФСК «ГТО» от 6 лет составляет 70% (131 воспитанник).

Результатом проведения физкультурно-оздоровительной работы является ежегодное участие детей МАДОУ в городских спортивных соревнованиях «Губернаторские состязания», «Кросс наций», «Веселые старты», «Лыжня для всех» и т.д.

Сохранению уровня здоровья воспитанников МАДОУ способствует наличие специально созданных элементов развивающей предметно-пространственной среды: спортивного зала, зон двигательной активности в возрастных группах, оборудованных физкультурным инвентарем, пособиями, игрушками – двигателями, спортивными игрушками, дорожками здоровья. Физкультурное оборудование и инвентарь соответствуют санитарно-гигиеническим требованиям (они безопасны и легко моются). Физкультурные пособия соответствуют возрастным особенностям, пространству двигательной зоны, периодически меняются с учетом выполнения программы, интересов детей и результатов индивидуальной работы. Спортивный инвентарь предусматривает удовлетворение потребности детей разного уровня физической подготовленности в движении и их двигательных предпочтений в зависимости от пола.

Администрацией МАДОУ ведется постоянная работа по пополнению развивающей предметно-пространственной среды спортивным оборудованием и инвентарем.

Внедрение нового оборудования развивает интерес детей к двигательной активности, формирует двигательные умения и навыки, повышает качество выполнения движений, создает положительный эмоциональный настрой.

Одним из критериев направления «Создание условий для сохранения здоровья детей» является выполнение натуральных норм питания. В 2023 году данный показатель составил 100%.

Данный показатель является стабильным на протяжении последних лет. **Нарушения и замечания в части соответствия требованиям калорийности, белков, жиров и углеводов, а так норм в течение отчетного периода отсутствуют.**

С целью формирования системы мотивации к здоровому образу жизни, включая здоровое питание, все воспитатели, помощники воспитателей и часть родителей (законных представителей) прошли обучение по санитарно-просветительской программе «Основы здорового питания».

В результате проделанной работы обеспечено полноценное питание растущего детского организма в полном объеме.

Медико-профилактическая работа в МАДОУ ДС №37 «Дружная семейка» осуществляется под постоянным контролем медицинского персонала в строгой индивидуальности и соответствии с состоянием ребенка. Для оптимизации профилактической работы разработан комплексный план оздоровления детей, включающий:

- вакцинопрофилактику (занимает приоритетное положение среди мер, направленных на снижение заболеваемости от инфекционных заболеваний, проводится в рамках календаря профилактических прививок), вакцинопрофилактику гриппа (основной способ эффективного предупреждения этого заболевания);

- витаминотерапию,

- фитотерапию (лук, чеснок);

- увлажнение воздуха в группах младшего и старшего дошкольного возраста;

- беседы по формированию привычек здорового образа жизни, культурно-гигиенических навыков в форме организации совместной деятельности взрослого и детей в режиме дня.

Поскольку физическое здоровье образует неразрывное единство с психическим здоровьем, то в МАДОУ разработана **система психологической поддержки и помощи детям**, важнейшими компонентами которой являются:

- успешная адаптация дошкольников к условиям дошкольного учреждения;

- характер складывающихся отношений со сверстниками;

- личностно-ориентированное взаимодействие с взрослыми;

- рациональная организация жизнедеятельности ребенка;

- построение коррекционно-развивающей среды, содействующей развитию индивидуальности ребенка.

С целью сокращения сроков адаптации и уменьшения проявления отрицательных проявлений в МАДОУ осуществляется четкая организация медико-педагогического обслуживания с учетом возраста, состояния здоровья, пола, индивидуальных особенностей детей. В момент поступления ребенка в МАДОУ с его родителями проводится беседа и анкетирование по изучению состояния здоровья ребенка и семейных отношений. Во время адаптации устанавливается щадящий режим закаливания, неполный день пребывания.

Педагогом-психологом осуществлялось психолого-педагогическое сопровождение адаптации у 291 ребенка. В результате проведенной работы, на высоком уровне адаптация прошла у 290 детей (99,5%), на среднем уровне адаптация у 1 ребенка (0,5%), низкого уровня адаптации нет.

В начале учебного года педагог-психолог помогает вновь прибывшим детям адаптироваться в детском саду.

На протяжении последних лет сохраняются стабильно высокие показатели прохождения детьми процесса адаптации в легкой степени.

В течение года с тревожными и неуверенными в себе детьми проводятся коррекционно - развивающие занятия по профилактике и коррекции у них данных нарушений поведения и дезадаптации, формированию позитивного отношения к себе и другим и социальных навыков общения. Кроме того, занятия способствуют снятию психоэмоционального напряжения и развитию познавательных процессов и произвольной сферы.

Педагоги-психологи 1, 2, 3 корпусов в 2023 году провели более 500 подгрупповых и индивидуальных занятий, охвачено 449 семей, из них 100 семей неорганизованных детей.

В МАДОУ ДС №37 «Дружная семейка» регулярно осуществляется **мониторинг состояния здоровья** детей по результатам диспансеризации, группам здоровья, физкультурным группам, эффективности иммунизации против гриппа среди воспитанников, который позволяет:

- выявить структуру и динамику по общей заболеваемости;

- оценить влияние воспитательно-образовательного процесса на здоровье детей;

- наметить решения по регулированию и коррекции факторов, влияющих на самочувствие и здоровье воспитанников.

Данные оценки физического развития и двигательных способностей заносятся в карту развития каждого ребенка.

Индекс здоровья в этом учебном году составил 42,56%, что на 0,081% больше, чем в прошлом году и 3,96% выше городского показателя. (городской показатель 38,6%)

Выше среднего по ДООУ индекс здоровья в группах общеразвивающей направленности детей от 6-7 лет. Динамика индекса здоровья и сравнительный анализ общей заболеваемости в МАДОУ ДС № 37 представлены в таблице

год	индекс здоровья
2021	41,18%
2022	41,75%
2023	42,56%

Ежегодно в МАДОУ проводится медицинский осмотр детей узкими специалистами городской детской поликлиники – офтальмологом, отоларингологом, хирургом, невропатологом, эндокринологом.

Год	1 группа	2 группа	3 группа	4 группа	5 группа
2021	264	398	31	1	5
2022	314	348	29	0	6
2023	508	458	45	1	10

Заболевания	2021 год	2022 год	2023
1. Болезни органов дыхания	1	1	3
2. Болезни кровообращения	3	3	5
3. Болезни мочеполовой системы	9	9	6
4. Болезни кожи и подкожной клетчатки	0	0	1
5. Болезни костно-мышечной системы	0	0	3
6. Врожденные аномалии и деформации	8	8	15
7. Болезни глаз	1	1	3
8.Нарушение осанки	0	0	0
9.Плоскостопие	0	0	0
10.Эндокринная система	1	1	4
11.Прочие (новообразование)	0	0	2
12.Болезни нервной системы	6	6	6
13.Болезни пищеварения	1	1	3
Всего детей, стоящих на «Д» учете	30/ 5%	30/ 5%	51/ 5%

Отчетные показатели

№	Показатели	2021 г	2022 г	2023
1.	Показатель укомплектованности	100%	100%	100%
2.	Показатель частоболеющих детей	0	0	0
3.	Показатель пропусков по болезни	1,0	1,57	3,45
4.	Пропуски по болезни одним ребенком за год	2,47	3,92	8,41
5.	Пропуски одним ребенком по простудным заболеваниям за год	0,46	2,84	3,55

В снижении количества и купировании распространения заболеваний большое значение имеют профилактические мероприятия и мероприятия по предотвращению возникших инфекционных заболеваний. Высокий уровень проведения санитарно-гигиенических мероприятий сотрудниками МАДОУ позволил избежать распространения кишечных инфекций в эпидемический сезон.

В детском саду проводится большая работа по сохранению здоровья детей, физическому развитию, его улучшению и коррекции. В 2023 году на базе ДООУ продолжили свою работу

кабинеты «БОС– здоровье» и более 20% воспитанников от общего числа прошли обучение по данной технологии (воспитанники старшего дошкольного возраста).

Таким образом, деятельность МАДОУ, направленную на сохранение и укрепление здоровья воспитанников, можно считать результативной. Этому свидетельствует увеличение коэффициента индекса здоровья воспитанников, снижение количества случаев заболеваний, увеличение процента посещаемости ДОУ.

3.2. Результаты педагогической диагностики

В течение 2023 года в дошкольной организации осуществлялась педагогическая диагностика (в конце 2022-2023 учебного года и на середину 2023 - 2024 учебного года), целью которой является выявление индивидуальных особенностей развития каждого ребенка и определение индивидуального маршрута образовательной работы для максимального раскрытия потенциала детской личности, а также корректировки образовательного процесса в группах.

Показателем результативности, используемым в анализе по данному направлению, является уровень овладения воспитанником необходимыми навыками и умениями по образовательным областям:

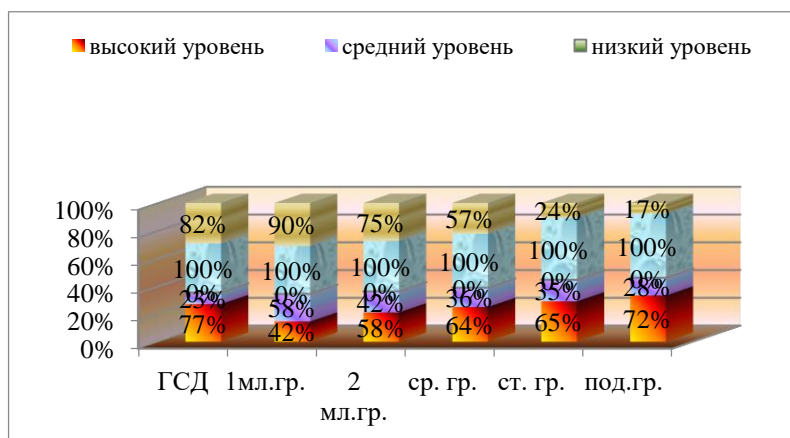
- итоговые показатели по каждому ребенку (*этап 1* педагогической диагностики);
- итоговые показатели по группе (*этап 2* педагогической диагностики).

Результаты педагогической диагностики используются педагогами исключительно для решения следующих образовательных задач:

- *индивидуализации образования* (в том числе, поддержки ребенка построения его образовательной траектории или профессиональной коррекции особенностей его развития);
- *оптимизации* работы с группой детей.

Количество воспитанников, освоивших образовательную программу, на протяжении трех лет показывает стабильный результат – 100%.

Образовательная область	2021-2022 учебный год (%)			2022-2023 учебный год (%)			2023-2024		
	В	С	Н	В	С	Н	В	С	Н
Физическое развитие	68,8	31,2	-	68,9	31,1	-	69,0	31,0	-
Социально-коммуникативное развитие	58,6	41,4	-	58,6	41,2	-	59,3	40,7	-
Познавательное развитие	63,7	36,3	-	63,8	36,2	-	63,9	36,1	-
Речевое развитие	54	46	-	54,2	45,8	-	54,2	45,8	-
Художественно-эстетическое развитие	61,3	38,7	-	61,5	38,5	-	61,6	38,4	-
Освоение программы	61,2	38,8	-	61,4	38,6	-	61,5	38,5	-



**Качественный уровень освоения детьми дошкольного возраста
программных требований в сравнении за три года:**

Учебный год/уровень	Высокий	Средний	Низкий
2021-2022	61,2	38,8	0
2022-2023	61,4	38,6	0
2023 - 2024	61,5	38,5	0

В 2023-2024 учебном году количество детей, освоивших образовательную программу дошкольного образования МАДОУ на высоком уровне, составляет 61,5%, на среднем уровне – 38,5%. Низкого уровня нет. По сравнению с прошлым учебным годом воспитанников с высоким уровнем освоения на 0,1% больше, это значение объясняется тем, что по всем образовательным областям показатели незначительно выросли (в среднем, на 0,1%), что повлияло на общий результат. Также, надо учитывать, что количество детей в ДОУ выросло на 325 человек.

Уровень готовности к обучению в школе

В мае 2024 года из дошкольного образовательного учреждения будет выпущено 200 детей в общеобразовательные школы города Нижневартовска. Результатом образовательной деятельности является достижение уровня готовности выпускников, необходимого для успешного обучения в школе. Готовность детей к школе складывается из компонентов, наиболее существенно влияющих на успешность их обучения.

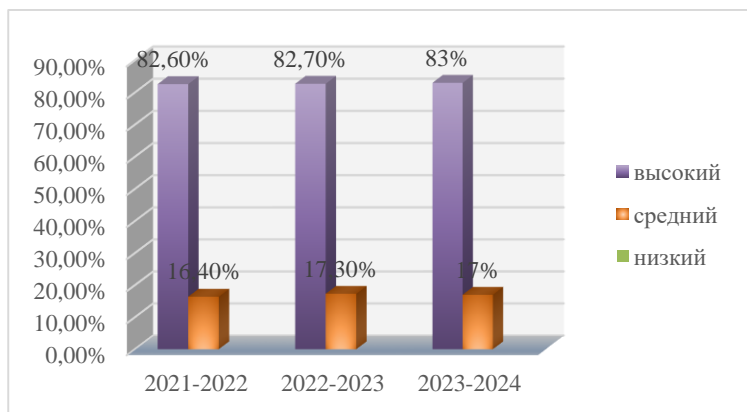
Педагог-психолог 2 раза в год проводит индивидуальную и групповую диагностику с целью выявления уровня интеллектуального развития, произвольности, особенностей личностной сферы. Это позволяет наблюдать за развитием каждого ребенка и обеспечивает непрерывное психологическое сопровождение с момента поступления его в детский сад до выпуска в школу.

Исследуемая функция	всего детей	высокий уровень	средний уровень	низкий уровень
Мотивация учения	200	93%	186	7% 14
Внутренняя позиция школьника	200	93%	186	7% 14
Распределение внимания	200	65%	130	35% 70
Способность к концентрации	200	85%	170	15% 30
Произвольная сфера	200	72,5%	145	27,5% 55
Умение работать по образцу	200	86,5%	173	13,5% 27
Умение действовать по правилам	200	86,5%	173	13,5% 27
Зрительно-моторная координация	200	86,5%	173	13,5% 27
Наглядно-образное мышление	200	85,5%	171	14,5% 29
Вербально-логическое мышление	200	76%	152	24% 48
Средний результат	200	83%	166	17% 34 0 0

Результатом системного и непрерывного психолого-педагогического сопровождения детей на протяжении дошкольного периода является стабильно высокий показатель готовности детей к обучению в средней общеобразовательной школе.

Год	2021-2022 уч. г.	2022-2023 уч. г.	2023-2024 уч. г.
Количество выпускников	155	145	200
Высокий уровень (абсолютно готовы к обучению в школе)	82,6% (128 чел.)	82,7% (120 чел.)	83% (166 чел.)
Средний уровень (готовы к обучению в школе)	17,4 % (27 чел.)	17,3 % (25 чел.)	17 % (34 чел.)

В 2023-2024 учебном году доля детей, с высоким уровнем готовности к обучению в школе составила 83%, что выше показателя в 2022-2023 уч. г. на 0,3% и выше показателя в 2021 – 2022 уч. г. на 0,4%. Данные показатели представлены на диаграмме.



Анализ результатов психодиагностического исследования позволяет сделать вывод, что работа по формированию психологической готовности детей к обучению в школе ведется комплексно и качественно со всеми участниками образовательного процесса.

3.3. Качество коррекционной работы МАДОУ

Анализируя результаты коррекционного диагностического обследования на конец учебного года по образовательной области «Речевое развитие», было выявлено: наблюдается положительная динамика речевого развития у всех воспитанников.

Мониторинг речевого развития детей с нарушением речи, посещающих логопункт, представлен в таблицах

Мониторинг речевого развития детей, зачисленных в логопункт ДОУ

Разделы речи	Уровни	Дети, зачисленные в логопункт	
		Начало года (%)	Конец года (%)
Звукопроизношение	норма	0	72
	средний	7	21
	низкий	93	7
Фонематическое восприятие	норма	0	72
	средний	7	28
	низкий	93	0
Звуковой анализ и синтез	норма	0	65
	средний	7	28
	низкий	93	7
Слоговая структура слова	норма	0	72
	средний	46	21
	низкий	54	7

Словарь	норма	0	72
	средний	46	28
	низкий	54	0
Грамматический строй речи	норма	0	72
	средний	23	13
	низкий	77	15
Связная речь	норма	0	70
	средний	23	30
	низкий	77	0
Общий показатель речевого развития	норма	0	72
	средний	23	28
	низкий	77	0

Вывод: высокий уровень развития повысился на 72%, средний уровень повысился на 3%, низкий уровень - 0%.

Недостаточный уровень коррекции отдельных компонентов речи у воспитанников обоснован сложными сочетанными диагнозами (моторная алалия и задержка психического развития), иноязычием, соматической ослабленностью с длительным пропуском дошкольного учреждения (занятия с одним воспитанником начались со второй половины учебного года).

Качество коррекционной работы в компенсирующих группах для детей с ТНР

Мониторинг речевого развития детей группы компенсирующей направленности для детей с ТНР от 6 до 7 лет

Разделы речи	Уровни	Дети, зачисленные в подготовительную группу	
		Начало года (%)	Конец года (%)
Звукопроизношение	норма	0	70
	средний	30	30
	низкий	70	0
Фонематическое восприятие	норма	10	70
	средний	3	30
	низкий	60	0
Звуковой анализ и синтез	норма	0	80
	средний	20	20
	низкий	80	0
Слоговая структура слова	норма	10	70
	средний	70	30
	низкий	20	0
Словарь	норма	30	100
	средний	50	0
	низкий	20	0
Грамматический строй речи	норма	10	80
	средний	70	20
	низкий	20	0
Связная речь	норма	0	100
	средний	70	0
	низкий	30	0
Общий показатель речевого развития	норма	0	80
	средний	60	20
	низкий	40	0

Вывод: высокий уровень развития повысился на 80%, средний уровень понизился на 40%, низкий уровень - 0%.

Раздел IV. ОЦЕНКА ОРГАНИЗАЦИИ ВОСПИТАТЕЛЬНО-ОБРАЗОВАТЕЛЬНОГО ПРОЦЕССА

В основе образовательного процесса в МАДОУ лежит взаимодействие педагогических работников, администрации и родителей. Основными участниками образовательного процесса являются дети, родители, педагоги.

Образовательный процесс – это специально организованное, развивающееся во времени и рамках определенной педагогической системы взаимодействие педагога и воспитанников, направленное на достижение целей и задач воспитания, об учения, образования и развития личности. Образовательный процесс выполняет ряд функций: развивающую, социализирующую, информационную и адаптивную. Основные особенности образовательного процесса: целенаправленность, вариативность, целостность, субъект - субъектный характер взаимодействия педагога и ребенка.

При построении образовательного процесса МАДОУ учитывается принцип интеграции образовательных областей в соответствии с возрастными возможностями и индивидуальными особенностями воспитанников, спецификой образовательных областей. Это способствует тому, что основные задачи содержания дошкольного образования каждой образовательной области «Социально-коммуникативное развитие», «Познавательное развитие», «Речевое развитие», «Художественно-эстетическое развитие», «Физическое развитие» решаются и в ходе реализации других областей Программы.

4.1. Организация режима дня

Одно из ведущих мест в организации образовательного процесса принадлежит режиму дня.

Режим дня – это рациональная продолжительность и разумное чередование различных видов деятельности и отдыха детей в течение пребывания детей в учреждении. Режим дня во всех возрастных группах МАДОУ соответствует возрастным психофизиологическим особенностям детей и способствует их гармоничному развитию. Режим организации жизнедеятельности детского сада определен:

- в соответствии с функциональными возможностями детей разного возраста;
- на основе соблюдения баланса между разными видами активности детей;
- в соответствии с особенностями организации гибкого режима пребывания детей в ДОУ;
- с учетом социального заказа родителей и нормативно-правовых требований к организации режима деятельности Организации.

Режим дня соответствует возрастным особенностям детей и способствует их гармоничному развитию. Режим в группах МАДОУ максимально приближен к индивидуальным особенностям ребёнка. Это улучшает настроение ребёнка, даёт ему возможность чувствовать себя в коллективе детей более комфортно, проявлять активность в различных видах детской деятельности.

Режим дня является основой организации образовательного процесса в МАДОУ в зависимости от времени пребывания ребенка в группе. Он составляется на холодный и теплый период времени года. В рамках режима каждой возрастной группы составлены графики питания, прогулок, сетка непосредственно образовательной деятельности.

Контроль за выполнением режима дня осуществляется медицинскими работниками, административно-управленческим аппаратом, педагогами, родителями.

Максимальная продолжительность непрерывного бодрствования детей 3-7 лет составляет 5,5-6 часов, до 3 лет - в соответствии с медицинскими рекомендациями.

4.2. Организация сна детей

В соответствии с СанПиН 1.2.3685-21 общая продолжительность суточного сна для детей дошкольного возраста 12-12,5 часов, из которых 2,0-2,5 часа отводится дневному сну.

При организации сна учитываются следующие правила:

- в момент подготовки детей ко сну обстановка в группе спокойная, доброжелательная;
- первыми за обеденный стол садятся дети с ослабленным здоровьем, чтобы затем они первыми ложились в постель;
- спальню перед сном проветривают, проводят влажную уборку - производится

постепенный подъем детей, с проведение гимнастики после сна.

4.3. Организация питания детей

Правильное сбалансированное питание – это питание, полностью отвечающее возрастным физиологическим потребностям детского организма в основных пищевых веществах и энергии.

В соответствии с санитарно-эпидемиологическими требованиями в МАДОУ г. Нижневартовска ДС №37 «Дружная семейка» организовано 5-ти разовое питание. При организации питания воспитанников выполняются следующие принципы: регулярность, полноценность, разнообразие; соблюдение режима питания и норм потребления продуктов, гигиены питания и индивидуального подхода к детям во время приема пищи. В меню представляется большое разнообразие блюд, повтор которых в течение 10 дней исключен.

Ассортимент блюд и кулинарных изделий, на основе которого сформировано типовое сезонное электронное меню, включает в себя только те блюда и кулинарные изделия, которые по своей рецептуре и технологии приготовления соответствуют научно обоснованным гигиеническим требованиям к питанию детей дошкольного возраста. В рационе широко используются блюда с повышенной пищевой и биологической ценностью, что позволяет скорректировать пищевую ценность рациона по содержанию микронутриентов и сформировать у детей привычку употреблять такие продукты.

Правильное питание в значительной мере является гарантией нормального роста и развития детского организма, существенно влияет на иммунитет ребенка, повышает работоспособность и выносливость детей, создает оптимальные условия для их нервно-психического и умственного развития.

В группах младенческого возраста организуется 3-5-и разовое сбалансированное питание, в соответствии с возрастом и временем пребывания детей, согласно действующим санитарным правилам и нормам.

Питание детей первого года жизни назначается индивидуально в соответствии с возрастными физиологическими нормативами и своевременным введением всех видов прикорма в соответствии со схемой введения прикорма детям первого года жизни.

Для питания детей первого года жизни используются пищевые продукты промышленного производства, предназначенные для соответствующего возраста и имеющие свидетельства о государственной регистрации. Молочные продукты и молочные смеси могут поступать из молочной кухни.

Допускается использование свежеприготовленных на пищеблоке МАДОУ г. Нижневартовска ДС №37 «Дружная семейка» овощных, мясных и фруктовых пюре согласно технико-технологических карт, либо готовой продукции для детского питания.

В МАДОУ г. Нижневартовска ДС №37 «Дружная семейка» организовано питание аллергически настроенных детей (**27 воспитанников**). Для этих детей проводится замена облигатных аллергенов из рациона питания. Замена производится на равноценные продукты с таким расчётом, чтобы общее количество основных пищевых веществ оставалось в рационе ребёнка в пределах возрастных норм.

Контроль за соблюдением требований к санитарному состоянию пищеблока, условиям хранения, приготовления и реализации пищевых продуктов, технологической и кулинарной обработкой продуктов и блюд, обеспечивающих их высокие вкусовые достоинства и сохранность исходной пищевой ценности осуществляет бракеражная комиссия учреждения. Особое внимание при получении продуктов, уделяется срокам их реализации, наличию документов, подтверждающих их качество и безопасность.

В 2023 году в МАДОУ г. Нижневартовска ДС №37 «Дружная семейка» было проведено два анкетирования родителей (законных представителей) по вопросам качества питания в ДОУ, три комплексных контроля (с привлечением родительской общественности) по организации питания, в которых были затронуты вопросы:

- соблюдения санитарных требований к пищеблоку, складским помещениям;
- организации приема пищи на группах;
- срокам реализации продуктов и условиям их хранения;
- соблюдению требований к поставке продуктов питания в МАДОУ;

- выполнению санитарных требований по личной гигиене работников пищеблока, помощников воспитателей.

На протяжении 2023 года коллективом МАДОУ г. Нижневартовска ДС №37 «Дружная семейка» осуществлялись мероприятия по привитию навыков культуры здорового питания: с воспитанниками:

- разъяснительная работа о пользе здоровой пищи в рамках бесед о здоровом образе жизни;
- чтение энциклопедий, познавательной литературы;
- просмотр познавательных мультфильмов, отрывков научно-популярных видеороликов о полезной и здоровой пище;

с родителями:

- стендовая информация о полезных свойствах продуктов питания;
- разъяснительная работа о пользе здоровой пищи и введении в домашний рацион овощных блюд;
- распространение рецептов овощных и молочных блюд (по технологическим картам МАДОУ г. Нижневартовска ДС №37 «Дружная семейка»).

С целью формирования системы мотивации к здоровому образу жизни, включая здоровое питание, все воспитатели, помощники воспитателей и часть родителей (законных представителей) прошли обучение по санитарно-просветительской программе «Основы здорового питания».

В результате проделанной работы обеспечено полноценное питание растущего детского организма в полном объеме.

В МАДОУ проводятся мероприятия по презентации и дегустации блюд, входящих в меню детского сада с приглашением родительской общественности. Воспитанники обеспечены полноценным сбалансированным питанием. Правильно организованное питание в значительной мере гарантирует нормальный рост и развитие детского организма и создает оптимальное условие для нервно-психического и умственного развития ребенка.

4.4. Организация прогулок

Рекомендуемая продолжительность ежедневных прогулок составляет 3 – 4 часа. Продолжительность прогулки определяется учреждением в зависимости от климатических условий. При температуре воздуха ниже минус 15С и скорости ветра более 7 м/с продолжительность прогулки рекомендуется сокращать.

Прогулки организуются 2 раза в день: в первую половину дня и во вторую половину дня - после дневного сна или перед уходом детей домой.

Таким образом, образовательный процесс ДОУ организован в соответствии с основополагающими нормативными документами системы дошкольного образования, в том числе с учетом требований ФГОС ДО, провозглашающего приоритеты индивидуализации образования, возрастной адекватности применяемых форм образовательной работы, сохранения самооценности детства, как оптимальных условий развития ребенка, открывающих возможности для его позитивной социализации, обеспечения равных стартовых возможностей для успешного обучения в школе.

4.5. Проектирование образовательной деятельности

Образовательный процесс в МАДОУ регламентируется следующими локальными актами:

- годовым календарным учебным графиком;
- учебным планом;
- расписанием непосредственно-образовательной деятельности;
- режимом дня.

Годовой календарный учебный график

Годовой календарный учебный график является локальным нормативным документом, регламентирующим общие требования к организации образовательного процесса в учебном году в МАДОУ ДС №37 «Дружная семейка».

Годовой календарный учебный график разработан в соответствии с:

- Федеральным законом «Об образовании в Российской Федерации» с изменениями, вступившими в силу с 01.09.2020 года;
- Постановление Главного государственного санитарного врача РФ от 28.01.2021 N 2 "Об утверждении санитарных правил и норм СанПиН 1.2.3685-21 "Гигиенические нормативы и требования к обеспечению безопасности и (или) безвредности для человека факторов среды обитания";
- СанПиН 1.2.3648-20 «Санитарно-эпидемиологические требования к организациям воспитания и обучения, отдыха и оздоровления детей и молодежи»;
- Уставом МАДОУ.

Годовой календарный учебный график учитывает в полном объеме возрастные психофизические особенности воспитанников и отвечает требованиям охраны их жизни и здоровья.

Содержание годового календарного учебного графика включает в себя следующее:

- режим работы МАДОУ;
- продолжительность учебного года;
- количество недель в учебном году;
- сроки проведения каникул, их начало и окончание;
- праздничные дни;
- работа МАДОУ в летний период

Годовой календарный учебный график обсуждается и принимается Педагогическим советом, утверждается приказом заведующего МАДОУ на каждый учебный год. Все изменения, вносимые МАДОУ в годовой календарный учебный график, утверждаются приказом заведующего МАДОУ, и доводятся до всех участников образовательного процесса.

Учебный план

Учебный план муниципального автономного дошкольного образовательного учреждения города Нижневартовска детский сад №37 «Дружная семейка» является локальным нормативным документом, регламентирующим ежедневный объем образовательной нагрузки в форме организованной образовательной деятельности воспитателя с воспитанниками по реализации образовательной программы дошкольного образования МАДОУ ДС №37 «Дружная семейка».

Учебный план составлен в соответствии с нормативными документами:

- Федеральным законом «Об образовании в Российской Федерации» с изменениями, вступившими в силу с 01.09.2020 года;
- Постановление Главного государственного санитарного врача РФ от 28.01.2021 N 2 "Об утверждении санитарных правил и норм СанПиН 1.2.3685-21 "Гигиенические нормативы и требования к обеспечению безопасности и (или) безвредности для человека факторов среды обитания";
- Федеральный государственный образовательный стандарт дошкольного образования (Утвержден приказом Министерства образования и науки Российской Федерации от 17 октября 2013 г. N1155);
- Порядок организации и осуществления образовательной деятельности по основным общеобразовательным программам – образовательным программам дошкольного образования» (приказ Министерства образования и науки РФ от 30 августа 2013 года №1014 г. Москва);
- Письмо Министерства образования и науки Российской Федерации от 31.05.2007 № 03-1213 «О методических рекомендациях по отнесению дошкольных образовательных учреждений к определенному виду»;
- Устав МАДОУ ДС №37 «Дружная семейка»;
- Образовательная программа дошкольного образования МАДОУ ДС №37 «Дружная семейка» (далее – ООП МАДОУ).

Цель учебного плана: предупреждение перегрузки в физическом, интеллектуальном и эмоциональном состоянии дошкольников.

Задачи учебного плана:

- обеспечение целостности и единства воспитательно-образовательного процесса как основы повышения качества дошкольного образования;
- реализация ООП МАДОУ;
- регулирование объема образовательной нагрузки при проведении организованной образовательной деятельности.

Образовательная деятельность

Учебный план реализуется в ходе ООД с детьми младенческого возраста (2-12 месяцев), раннего возраста (1-3 лет) и дошкольного возраста (3-7 лет).

Для детей младенческого и раннего возраста допускается осуществлять ООД в первую и во вторую половину дня. Допускается осуществлять образовательную деятельность на игровой площадке во время прогулки. В первой половине дня в младших, средних и старших группах планируются не более двух ООД, а в подготовительных группах – не более трех. Максимально допустимый объём образовательной нагрузки в первой половине дня в младшей и средней группах не превышает 30 и 40 минут соответственно, в старшей и подготовительной группах 45 минут и 1,5 часа соответственно.

Образовательная деятельность с детьми старшего дошкольного возраста осуществляется как в первой, так и во второй половине дня после дневного сна. Ее продолжительность составляет, не более 25-30 минут в день.

Оптимальная нагрузка и распределение ее в течение дня, недели соответствует физическим, биологическим, социальным и психоэмоциональным возможностям детей дошкольного возраста. Форма организации занятий: с 2 до 6 месяцев (индивидуальная), с 6 до 12 месяцев (малая подгрупповая – 3 ребёнка), с 1 до 3 лет (подгрупповая), с 3 до 8 лет (фронтальная), в продуктивном виде деятельности (лепка, аппликация) форма организации занятий (подгрупповая).

Занятия по физическому развитию для детей в возрасте от 3 до 7 лет организуются не менее 3 раз в неделю. Длительность занятий по физическому развитию зависит от возраста детей и составляет:

- младенческий возраст: 2-6 мес.- 4-5 мин., 6-12 мес. – 5-7 мин.
- ранний возраст – 10 мин.,
- в младшей группе – 15 мин.,
- в средней группе – 20 мин.,
- в старшей группе – 25 мин.,
- в подготовительной группе – 30 мин.

Один раз в неделю для детей 5-7 лет круглогодично организуются занятия по физическому развитию детей на открытом воздухе.

Максимальный объём нагрузки детей во время образовательной деятельности соответствует санитарно-гигиеническим нормативам (СанПиН 1.2.3685-21):

- **в младенческой группе (от 2 до 12 месяцев)** – 10 занятий в неделю;
- **в 1 младшей группе (от 1 до 3 лет)** – 10 занятий в неделю длительностью не более 10 минут;
- **во 2 младшей группе (от 3 до 4 лет)** – 10 занятий в неделю длительностью не более 15 минут, с 10 минутными перерывами между ними;
- **в средней группе (от 4 до 5 лет)** – 11 занятий в неделю длительностью не более 20 минут, с 10 минутными перерывами между ними;
- **в старшей группе (от 5 до 6 лет)** – 14 занятий в неделю длительностью 20-25 минут, с 10 минутными перерывами между ними;
- **в подготовительной группе (от 6 до 7 лет)** – 15 занятий в неделю длительностью не более 30 минут, с 10 минутными перерывами между ними.

Календарный учебный год начинается с 01 сентября и заканчивается 31 августа, он состоит из учебного и летнего периодов, и продолжительность его составляет 50 недель.

В летний период ООД проводится по познавательному, художественно- эстетическому и физическому развитию. Содержание образовательной деятельности в режимных моментах организуется по видам детской деятельности (двигательная, игровая, познавательно-

исследовательская, коммуникативная, художественная, конструирование из разного материала, восприятие художественной литературы и фольклора, самообслуживание и элементарный бытовой труд, культурно-досуговая деятельность, закаливающие процедуры, наблюдение на прогулке).

В это время увеличивается продолжительность прогулок, а также проводятся спортивные и подвижные игры, спортивные праздники, экскурсии и другие мероприятия. Детский сад работает в режиме пятидневной рабочей недели. Для реализации учебного плана в основной период составляется расписание ООД. Для профилактики утомления детей в период ООД проводят физкультминутки.

В МАДОУ ДС №37 «Дружная семейка» функционирует 42 группы: укомплектованных из расчета площади групповой (игровой) комнаты. Численность детей в каждой группе не превышает допустимой нормы по СанПиН.

В соответствии с ФГОС объем времени, необходимый на реализацию ОП МАДОУ составляет не менее 60% на реализацию обязательной части, и части формируемой участниками образовательных отношений, – не более 40 %.

В структуре учебного плана выделена ООД, направленная на реализацию обязательной части и части, формируемой участниками образовательных отношений.

Обязательная часть Программы обеспечивает развитие детей в пяти взаимодополняющих образовательных областях: социально-коммуникативное развитие, познавательное развитие, речевое развитие, художественно-эстетическое развитие, физическое развитие.

Раздел V. ОЦЕНКА КАЧЕСТВА КАДРОВОГО ОБЕСПЕЧЕНИЯ

5.1. Укомплектованность штата, количество педагогов, информация об их образовании, стаже, квалификационных категориях, прохождения курсов повышения квалификации, участия в профессиональных конкурсах и других мероприятиях

Кадровая политика МАДОУ ДС №37 «Дружная семейка» направлена на обеспечение образовательного процесса компетентными, высококвалифицированными педагогическими работниками, осуществляющими свою деятельность в соответствии с законодательством в сфере образования, профессиональной подготовкой, обладающими педагогическим мастерством и богатым опытом для успешного выполнения возложенных на них обязанностей.

Характеристика педагогического состава

Кадровое обеспечение МАДОУ анализировалось с использованием статистических данных относительно укомплектованности учреждения педагогическим персоналом в 2023г.

В МАДОУ ДС №37 «Дружная семейка» численность педагогических работников в настоящее время составляет 104 человека, из них 87 воспитателей, 2 педагога-психолога, 3 учителя-логопеда, 4 инструктора по физической культуре, 6 музыкальных руководителей, 1 социальный педагог, 1 педагог-организатор, 3 старших воспитателя и 1 старший методист. Общая укомплектованность педагогами согласно штатному расписанию – 100%. Количество педагогов в 2023 году увеличилось в связи с реорганизацией путем присоединения ДОУ.

Распределение педагогических работников по возрасту:

до 25 лет	25-29 лет	30-34 года	35-39 лет	40-44 года	45-54 года	55 лет и выше
3 чел.	12 чел.	7 чел.	13 чел.	21 чел.	42 чел.	6 чел.
3 %	11 %	7 %	13 %	20 %	40 %	6 %
22 человека – 21%			76 человек – 73%			6 человек – 6%

Удельный вес педагогов в возрасте до 35 лет от общего числа педагогов составляет 21%, что является оптимальным соотношением опытных и молодых кадров. Молодые сотрудники –

главный резерв МАДОУ, с широкими возможностями профессионального роста, личностного развития и самореализации.

Педагоги основного возраста (35 - 54 лет – 73%) – базовый ресурс МАДОУ, обеспечивающий стабильно высокие результаты образовательной работы за счет имеющегося ценного профессионального опыта, педагогического мастерства.

Педагоги старше 55 и более лет (6%) – хранители опыта и традиций дошкольного учреждения, привлекаются для сопровождения и обучения начинающих педагогов.

Распределение педагогических кадров по стажу работы:

до 3 лет	от 3 до 5 лет	от 5 до 10 лет	от 10 до 15 лет	от 15 до 20 лет	20 лет и более
8	14	17	20	13	32
8 %	13 %	16 %	19 %	13 %	31 %

Среди факторов, определяющих качество дошкольного образования, необходимо выделить профессиональный опыт педагогов, осуществляющих образовательный процесс в дошкольном учреждении. Анализ распределения педагогов по стажу педагогической деятельности в 2023 – 2024 году показывает, что ядро коллектива составляют педагоги со стажем работы от 10 и более лет (63 %).

Коллектив детского сада стабильный, однако, ежегодно осуществляется незначительное обновление кадров (в 2023 г– 3 педагога уволилось, 4 педагога приняты), что является необходимым условием эффективного управления развитием образовательной организации.

Распределение педагогических кадров по уровню образования:

Образование	2021-2022	2022-2023	2023-2024 у.г.
Высшее	45 человек (73 %)	49 человек (78 %)	80 человек (77%)
Среднее профессиональное	17 человек (27 %)	14 человек (22 %)	24 человека (23%)

На протяжении последних лет доля педагогов, имеющих высшее педагогическое образование, остается стабильно высокой.

Распределение педагогических кадров по квалификационным категориям:

Категория	2021-2022	2022-2023	2023-2024
Высшая	16 человек (26%)	14 человек (22%)	29 человек (28%)
Первая	26 человек (42%)	33 человека (52%)	34 человека (32%)
Соответствие занимаемой должности	20 человек (32 %)	8 человека (13%)	5 человек (5 %)
Без категории	---	8 человек (13%) Вновь принятые	22 человека (21%)

В соответствии с новым Порядком проведения аттестации педагогических работников организаций, осуществляющих образовательную деятельность, утвержденный приказом Минпросвещения России от 24.03.2023 № 196 «Об утверждении Порядка проведения аттестации педагогических работников организаций, осуществляющих образовательную деятельность» 8 педагогов прошли процедуру аттестации на высшую и первую категории на срок «бессрочно».

Распределение педагогических кадров по степени повышения квалификации:

	2021-2022	2022-2023	2023-2024г.
Аттестация	11 человек (22%)	19 человек (30%)	14 человек (13,5%)
Обучение в ВУЗ	3 человека (6%)	3 человека (4%)	9 человек (9 %)
КПК	37 человек (60%)	49 человек (78%)	65 человек (62,5%)

В целях повышения уровня собственного профессионального мастерства педагогические работники образовательной организации каждые 3 года проходят обучение на курсах повышения квалификации. За 2023 год 65 педагогов прошли курсы повышения квалификации, из них более 50% по теме «Современные подходы к содержанию и организации образовательного процесса в соответствии с ФОП ДО». Повышение квалификации педагогов детского сада осуществляется планомерно, исходя из потребностей образовательного учреждения в целом и индивидуальных профессиональных запросов каждого члена коллектива, а также в соответствии с планом МАДОУ, разработанного с учетом аттестационных листов и сроков прохождения курсов повышения квалификации.

Анализ качества кадрового обеспечения МАДОУ показывает, что повышение квалификации педагогов осуществляется планомерно, исходя из потребностей учреждения в целом и индивидуальных профессиональных запросов каждого педагога, что способствует росту профессиональной компетентности педагогических кадров МАДОУ. В учреждении трудится команда единомышленников, профессионалов высокой квалификации с оптимальным соотношением молодости и опыта, традиций и инноваций. Педагоги систематически проходят профессиональную переподготовку, курсы повышения квалификации по реализации ФГОС ДО, по применению современных информационных технологий в работе с детьми, по профилю дополнительного образования.

Развитие кадрового потенциала

Составной частью единой системы непрерывного образования педагогических кадров, системы повышения их профессиональной квалификации является методическая работа в дошкольном учреждении. Методическая работа в МАДОУ обеспечивает, с одной стороны, личностно-ориентированную стратегию в отношении педагогического коллектива, с другой – индивидуально-дифференцированный подход к каждому педагогу в зависимости от уровня его профессиональной компетентности, что позволяет выявлять, систематизировать и распространять накопленный передовой педагогический опыт.

Приоритетными в методической работе МАДОУ являются практикоориентированные формы, направленные на создание, разработку и внедрение в образовательный процесс методических продуктов (методические рекомендации и материалы, разработки педагогических проектов, занятий и др.).

100% педагогов активно используют интерактивное оборудование в образовательном процессе, владеют технологией разработки и применения авторских интерактивных продуктов во всех сферах педагогической деятельности.

Показателем качественно организованной методической работы МАДОУ является устойчивая потребность педагогических кадров в постоянном профессиональном росте: совершенствование профессионального мастерства через курсовую систему повышения квалификации, самообразование, прохождение аттестации, использование информационно-коммуникационных технологий, участие в конкурсах, семинарах различного уровня.

Высокая степень профессионального мастерства педагогов МАДОУ подтверждается результатами участия в конкурсах различного уровня, диссеминацией эффективных авторских разработок.

Количество призовых мест, занимаемых педагогами МАДОУ в конкурсах различного уровня остается стабильно высоким на протяжении ряда лет.

Педагогические работники детского сада обладают интересным, а самое главное эффективным опытом работы в области модернизации образовательной системы современного ДОУ, который они активно представляли в течение года на различных уровнях. В 2023 году педагоги МАДОУ ДС №37 «Дружная семейка» активно представили свой опыт работы в следующих мероприятиях:

ФИО педагога	Тема мероприятия, дата	Тема выступления
Султанова Л.М.	ММО по направлению "Воспитатели" по образовательной области "Художественно-эстетическое развитие", 28.02.2023 г.	"Развитие творческих способностей у детей дошкольного возраста через нетрадиционные техники рисования"
Панова К.А.	ММО по направлению "Воспитатели" по образовательной области "Художественно-эстетическое развитие", 28.02.2023 г.	"Нетрадиционная техника работы с детьми посредством нити, как способ повышения познавательной активности детей"
Нигаматьянова И.Р.	"Педагоги дополнительного образования и педагоги - организаторы"	"Развитие театральных способностей детей младшего дошкольного возраста в рамках дополнительной программы "Театральная шкатулка"
Яковлева М.Д.	"Педагоги дополнительного образования и педагоги - организаторы"	"Организация познавательно-исследовательской деятельности в рамках дополнительного образования детей в дошкольных образовательных учреждениях"
Дербилова А.В.	ММО по направлению "Воспитатели" по "Физическое развитие", 30.03.2023	"Скалодром как инновационная технология в физическом развитии дошкольников, в условиях реализации ФГОС ДО"
Касумова Н.А.	ММО по направлению "Воспитатели" по "Физическое развитие", 30.03.2023	"Интерактивный пол в ДОУ как современная технология приобщения детей к ЗОЖ в условиях реализации ФГОС ДО"
Пачкоря О.Н.	ММО по направлению "Воспитатели" по "Физическое развитие", 30.03.2023	"Формирование первичных представлений о здоровье и здоровом образе жизни у детей дошкольного возраста через театрализованную деятельность"
Савельева Е.А.	ММО по направлению "Воспитатели" по "Физическое развитие", 30.03.2023	"Повышение двигательной активности детей посредством инновационного метода футбол-гимнастики"
Фирюлина О.С.	ММО по направлению "Воспитатели" по "Физическое развитие", 30.03.2023	"Использование интерактивного пола в вопросах формирования у"

		старших дошкольников основ здорового образа жизни"
Абдульманова Н.М.	ММО "Воспитатели" по направлению "Речевое развитие", 20.04.2023	«Использование нетрадиционного и традиционного оборудования с детьми среднего дошкольного возраста, как одно из средств развития речи»
Чичинская С.Н.	ММО "Воспитатели" по направлению "Речевое развитие", 20.04.2023	«Кинезиология как метод активного развития речи»
Дригерт Н.Е.	РИП «Современные формы, методы, педагогические технологии для формирования финансовой грамотности у дошкольников» 07.04.2023	«Лэпбук - инновационная технология по формированию основ финансовой грамотности у детей старшего возраста (6-7 лет)»
Щербинина Т.Л.	РИП "Разработка, апробация и (или) внедрение новых механизмов, форм и методов управления образованием на разных уровнях, в том числе с использованием современных технологий", 28.02.2023	Мастер-класс для педагогов «Занимательная кинезиология – как форма оздоровления»
Султанова Н.В.	ММО "Воспитатели" по теме «Развитие интеллектуальных способностей дошкольников в процессе познавательной деятельности в условиях реализации ФГОС ДО», 22.12.2023	«Развивающий набор «Интошка» как инновационная технология развития интеллектуальных способностей детей дошкольного возраста»
Русских О.А.	ММО "Воспитатели" по теме «Развитие интеллектуальных способностей дошкольников в процессе познавательной деятельности в условиях реализации ФГОС ДО», 22.12.2023	«Ментальная арифметика как средство развития интеллектуальных способностей детей в условиях реализации ФГОС ДО»

Благодаря эффективной кадровой политике кадровый потенциал МАДОУ является высоким. 100% педагогических работников повысили профессиональную компетентность в соответствии с требованиями федерального закона «Об образовании в РФ», ФГОС ДО и приоритетными направлениями развития учреждения. Педагоги умеют работать творчески, оптимально используя личностные и профессиональные резервы, строят индивидуальную систему педагогической деятельности в условиях обновления дошкольного образования, решают разнообразные профессиональные задачи содержания образования, выбора эффективных методических и организационных средств. Высокий уровень профессионализма, компетентности и педагогического мастерства педагогов, осуществляющих образовательный процесс, а также квалифицированность и организованность сотрудников подразделений, обеспечивающих этот процесс, позволяет обеспечить высокое качество дошкольного образования в МАДОУ.

РАЗДЕЛ VI. ОЦЕНКА УЧЕБНО-МЕТОДИЧЕСКОГО И БИБЛИОТЕЧНО-ИНФОРМАЦИОННОГО ОБЕСПЕЧЕНИЯ

6.1. Оборудование и оснащение методического кабинета, сведения об учебно-методических пособиях и учебно-методических комплектах

Согласно ФГОС ДО, учебно-методическое обеспечение представляет собой комплекс структурных компонентов, составляющих базу, необходимую и достаточную для проектирования и качественной реализации образовательной деятельности:

Нормативная и учебно-методическая документация

- Нормативно-правовые документы федерального, регионального, муниципального уровня, локальные акты МАДОУ, регламентирующие содержание образования, организацию образовательного процесса;
- образовательная программа дошкольного образования МАДОУ
- Рабочие программы педагогов;
- Дополнительные общеобразовательные программы.

Средства обучения

- Учебно-методическая литература (каталог, библиотека)
- Учебно-наглядные пособия
- Дидактические материалы
- Аудиовизуальные технические средства

Информационно-аналитические материалы

- Комплекты диагностических средств
- Аналитические справки, отчеты

Учебно-методическое обеспечение образовательного процесса осуществляется в рамках проводимой методической работы, являющейся составной частью образовательного процесса.

В системе методической работы ДОУ, ведущее место занимает повышение научной информативности, углубление общекультурной и психолого-педагогической подготовки, практическое применение технологий личностно-ориентированного развивающего обучения (моделирования), технологии обучения как исследования (экспериментирования), технологии проектирования (метода проекта), самообразования.

Руководство методической работой осуществляет заместитель заведующего по воспитательной и методической работе. Основу деятельности определяет решение задач, в соответствии с Программой развития МАДОУ, в том числе:

- Обеспечить осуществление методической деятельности по реализуемой образовательной программе и подготовки в соответствии с требованиями ФГОС ДО.
- Обеспечить соответствие квалификации педагогических работников, реализующих образовательную программу, требованиям ФГОС ДО.
- Обеспечить эффективную организацию учебно-методической деятельности педагогических работников.

В практике методической работы используются различные формы работы с педагогами: круглый стол, обучающие практикумы, деловые игры, семинары с элементами тренинга, мозговой штурм, обобщение собственного опыта работы, помощь в организации самообразовательной работы, самоанализ профессиональной деятельности, самоотчёты, работа в экспертных группах, представление собственного опыта в средствах массовой информации.

Инновационная деятельность педагогов направлена на реализацию ФГОС ДО.

В МАДОУ формируется единый электронный каталог, в структуру которого входят:

- электронные обучающие презентации по всем образовательным областям, направленные на обеспечение образовательного процесса с возможностью быстрого обновления содержания;
- электронный банк рабочих программ, комплексно-тематического планирования и дидактического обеспечения (электронный каталог дидактических, подвижных игр, наблюдений, конспектов, электронных книг, видеороликов по темам, картотеки видеороликов по артикуляционной и пальчиковой гимнастике и т.д.).

В результате формирования единого электронного каталога создана база данных электронных УМК, банк контрольно-измерительных материалов, электронная библиотека.

На момент проведения самообследования в базу данных электронного каталога УМК входят более 300 разработанных педагогами электронных материалов.

Документация, регламентирующая методическую работу, ведется в соответствии с номенклатурой дел. Ежегодно проводится проверка департаментом образования. Замечания по ведению документации отсутствуют.

6.2. Оборудование и оснащение библиотеки, характеристика библиотечного фонда, наличие электронных образовательных ресурсов

МАДОУ обеспечено учебной и учебно-методической литературой на 100%, современной информационной базой на 100%, имеется локальная сеть, выход в Интернет, электронная почта, электронные каталоги, библиотека, в том числе приспособленная для использования инвалидами и лицами с ограниченными возможностями здоровья

С 01.11.2022 г. с целью популяризации и развития чтения в МАДОУ г. Нижневартовска ДС №37 «Дружная семейка» функционирует Библиотечный центр «Читай сад».

Ежегодно составляется план работы библиотечного центра, обновляется перечень художественной литературы. Вся художественная литература размещена по возрастам и расположена по жанрам. Также разработаны памятки и буклеты для родителей и педагогов:

- «О пользе чтения. 10 причин регулярно читать»
- Книга -наш помощник
- Альбом «Детские поэты и писатели»
- Памятка «Родителям»
- Памятка для родителей по приобщению детей к чтению

С воспитателями регулярно проводятся консультации по правилам пользования библиотечным фондом. Также ведется журнал выдачи и приема литературы от воспитателей групп. С родителями (по запросу) проводятся консультации о рекомендуемой для чтения литературе, о новинках и т.д.

В библиотеку детской художественной литературы входят произведения, рекомендованные программой, по которой работает МАДОУ. Кроме того, в этот раздел входят сборники сказок, малых фольклорных форм, познавательной литературы, произведения русских и зарубежных поэтов и писателей. Чтобы педагоги не тратили много времени на поиски нужной книги, созданы библиографические списки по темам (о родине, о природе, о технике и т.д.), по разделам, по методикам, по отдельным проблемам.

Ведется систематический каталог журнальных статей, в которых освещаются актуальные вопросы воспитания детей дошкольного возраста.

Библиотечный фонд для обеспечения методической работы и образовательного процесса расположен в методических кабинетах 1 и 3 корпуса и на рабочих местах педагогов.

Режим работы методических кабинетов:

понедельник – среда с 08.00 до 17.30,

четверг, пятница с 07.00 до 16.30

e-mail: madou37.semeika@yandex.ru

Весь книжный фонд МАДОУ условно разделен на три части и включает в себя:

Литература для педагогов (методическая и справочная),

Репродукции картин, иллюстративный материал, дидактические пособия,

Книги для воспитанников: произведения, рекомендованные программой, по которой работает ДОУ, сборники сказок, малых фольклорных форм, познавательной литературы, произведения русских и зарубежных поэтов и писателей.

Книги совместного пользования.

Электронные образовательные ресурсы.

Методическая литература размещена по областям: «Социально-коммуникативное развитие», «Познавательное развитие», «Речевое развитие», «Физическое развитие», «Художественно-эстетическое развитие», «Справочная литература» (различные энциклопедии, справочники).

В учреждении имеется сайт. Деятельность по ведению официального сайта в сети «Интернет» регламентируется:

1. Федеральным Законом РФ «Об образовании в Российской Федерации» №273-ФЗ от 29.12.2012 г. ст.28, п.211, ст.29;

2. Постановлением Правительства РФ от 10.07.2013г. №582 «Об утверждении Правил размещения на официальном сайте образовательной организации в информационно-телекоммуникационной сети "Интернет" и обновления информации об образовательной организации»;

3. Положением о сайте МАДОУ ДС №37 «Дружная семейка».

Адрес сайта МАДОУ ДС №37 «Дружная семейка»: <https://madou-37nv.gosuslugi.ru/>

Сайт является электронным общедоступным информационным ресурсом, размещенным в глобальной сети «Интернет». Целями сайта являются:

- обеспечение открытости деятельности образовательного учреждения;
- реализация прав граждан на доступ к открытой информации при соблюдении норм профессиональной этики педагогической деятельности и норм информационной безопасности;
- информирование общественности о развитии и результатах уставной деятельности образовательной организации, поступлении и расходовании материальных и финансовых средств.

Обеспечена открытость и доступность информации о деятельности дошкольной образовательной организации для заинтересованных лиц. Информация размещена на сайте образовательной организации, на информационных стендах, выставках, презентациях.

По результатам мониторинга наполняемости сайтов ДОУ – 100% наполняемость, соответствующая требованиям законодательства.

РАЗДЕЛ VII. ОЦЕНКА МАТЕРИАЛЬНО-ТЕХНИЧЕСКОЙ БАЗЫ

7.1. Сведения о здании, территории, помещениях, оборудовании и оснащении организации

Дошкольное образовательное учреждение находится в 3х отдельно стоящих 3х этажных зданиях, два из которых соединены теплым пристроем, (Интернациональная, 24б и 24в) построенных по типовому проекту, постройки 1981 года (2 корпуса) и одно, отдельно стоящее типовое здание по ул. Пермской, 1а.

1 корпус – площадь территории 1772 кв.м., общая площадь здания 4016, 02 м²;

2 корпус - площадь территории 1756,8, кв.м., общая площадь здания 3827,9м²;

3 корпус - площадь территории 10610 кв.м., общая площадь здания 3229,8м²

На территории образовательного учреждения имеются зеленые насаждения, что обеспечивает экологическую благоприятность. Территория учреждения по периметру ограждена забором, зелеными насаждениями.

Зона игровой территории включает в себя:

1 корпус: 15 групповых площадок - индивидуальные для каждой группы. Для защиты детей от солнца и осадков на территории установлены **13 прогулочных веранд**. Все групповые площадки оснащены игровым оборудованием (МАФ).

2 корпус: 13 групповых площадок - индивидуальные для каждой группы. Для защиты детей от солнца и осадков на территории установлены **9 прогулочных веранд**. Все групповые площадки оснащены игровым оборудованием (МАФ).

3 корпус: 14 групповых площадок - индивидуальные для каждой группы. Для защиты детей от солнца и осадков на территории установлены **7 прогулочных веранд**. Все групповые площадки оснащены игровым оборудованием (МАФ).

Ежегодно, весной, на игровых площадках проводится полная смена песка. Вновь завозимый песок соответствует гигиеническим нормативам по паразитологическим, микробиологическим, санитарно-химическим, радиологическим показателям. Песочницы в отсутствие детей закрываются во избежание загрязнения песка защитными крышками.

На территории образовательного учреждения имеются зеленые насаждения, что обеспечивает экологическую благоприятность. Территория учреждения по периметру

ограждена забором, зелеными насаждениями. На территории вредных и опасных для жизни воспитанников, и сотрудников насаждений не имеется. Территория дошкольной организации имеет наружное электрическое освещение. Уборка территории проводится ежедневно: утром за 1 - 2 часа до прихода детей и по мере загрязнения территории. Въезды и входы на территорию учреждения, проезды, дорожки к контейнерной площадке для сбора мусора покрыты твердым покрытием – асфальтом.

Спортивные площадки имеются во всех трех корпусах МАДОУ и оснащены спортивным оборудованием.

Спортивная площадка 1 корпуса. Линейные размеры: длина – 12,50 м, ширина – 14,0 м, площадь – 175,0 м²; на спортивной площадке расположено игровое оборудование: гимнастическая стенка (металлическая, 8 пролетов), дуги металлические для подлезания (2 полосы по 5 пролетов), яма для прыжков-1шт.

Спортивная площадка 2 корпуса: Линейные размеры объекта: длина - 25,8м ширина - 20,11 м, площадь объекта: 264,2 кв.м

Тип покрытия: песок

Оснащенность спортивным оборудованием и инвентарём: МАФ – бревно «Крокодил» - 1шт., игровой городок - 1шт, волейбольные кольца – 4 шт.

Спортивная площадка 3 корпуса: Линейные размеры объекта: длина - 24м, ширина - 17 м (длина/ ширина)

Площадь объекта: 420 кв.м

Тип покрытия: утрамбованный грунт с частичным травяным покрытием

Спортивная площадка оборудована спортивным инвентарём: бум бревно, стенка для метания, стенка для метания мячиков «Дерево», спортивный комплекс «Угловая шведская стенка», детский спортивный комплекс «Скалолаз-мини», детский спортивный комплекс наклонная стенка двойная, яма для прыжков, ворота для футбола/хоккея, полоса препятствий

7.2. Состояние и использование материально-технической базы

Материально-техническая база дошкольного учреждения – это совокупность условий, оказывающих прямое и косвенное влияние на всестороннее развитие ребенка, состояние его физического и психического здоровья, успешность его дальнейшего образования. В МАДОУ создана многокомпонентная образовательная среда, ориентированная на возрастные особенности, интересы, потребности ребенка дошкольного возраста, отвечающая современным требованиям:

- обеспечения эмоционального благополучия детей;
- гарантированной охраны и укрепления физического и психического здоровья детей;
- создания условий для развивающего образования;
- создания условий для участия родителей (законных представителей) в образовательной деятельности.

Развивающая среда МАДОУ представляет собой особым образом организованное социокультурное и педагогическое пространство, в рамках которого структурируются несколько взаимосвязанных подпространств, создающих наиболее благоприятные условия для развития и саморазвития каждого включенного в нее субъекта. Созданная в МАДОУ развивающая предметно-пространственная среда обеспечивает реализацию:

- образовательного потенциала пространства групповой комнаты и материалов, оборудования и инвентаря для развития детей дошкольного возраста, охраны и укрепления их здоровья, учёта индивидуальных особенностей детей и коррекции их развития;
- двигательной активности детей, возможности общения и совместной деятельности детей и взрослых, а также возможности для уединения;
- образовательной программы с учетом применения инклюзивного образования, а также национально-культурных, климатических и других условий.

Развивающая предметно-пространственная среда МАДОУ представлена специально организованным пространством (помещениями, участком и т.п.), материалами, оборудованием и инвентарем для развития детей дошкольного возраста в соответствии с

особенностями каждого возрастного этапа, охраны и укрепления их здоровья, учета особенностей и коррекции недостатков их развития, обновляемыми образовательными ресурсами, в том числе расходными материалами, спортивным, оздоровительным оборудованием, инвентарем.

Особенностью процесса информатизации образования является использование информационно-коммуникационных технологий в образовательном процессе. Качество условий образовательного процесса предполагает наличие информационной среды, оснащённости МАДОУ компьютерной техникой, локальной сетью и сетью Интернет. В 2023 году 100% педагогов МАДОУ активно использовали интерактивное оборудование в образовательной работе с воспитанниками. В полном объеме использовалось и мультимедийное оборудование, имеющееся во всех групповых помещениях, в музыкальном зале, кабинетах профильных специалистов, а также в кабинете дополнительного образования.

Перечень информационно-технического, учебно-методического оборудования

Наименование	Кол-во
Технические средства:	134
Персональный компьютер, ноутбук	64
Из них доступны для использования детьми	12
Копировально-множительная техника:	
МФУ	45
Фотоаппарат	4
Видеокамера	3
Музыкальная аппаратура музыкальный центр	9
магнитофон	21
Жидкокристаллический телевизор	9
Интерактивное оборудование	53 комплекта
Музыкальные инструменты	
Электропианино	3
Синтезатор	2
Мультимедийное оборудование	10

Все игровые помещения оснащены интерактивным оборудованием: Интерактивная доска, ноутбук, проектор, клавиатура, мышка

Так же во всех групповых помещениях находится специализированное и тематическое интерактивное оборудование:

интерактивный учебно-демонстрационный модуль «Алфавит, калькулятор, телефон, говорим, считаем, пишем»

интерактивная игровая сенсорная панель «Мишка»

интерактивная игровая сенсорная панель "Радуга"

интерактивный учебно-демонстрационный модуль "Правила безопасного поведения"

интерактивная игровая сенсорная панель "Стойка"

интерактивный учебно-демонстрационный модуль "Профессии"

интерактивный глобус

Интерактивные кубы

Икс бокс

Интерактивные столы

интерактивный учебно-демонстрационный модуль "Вольт"

Интерактивные пособия по анатомии человека

интерактивный документ-камера

-Напольный «Скульптор»

-Макет «Сталинградская битва»

-Настенный бизборд «Деревенька»

интерактивная документ-камера

Столы для конструирования

Интошка

Минипесочницы

Световые планшеты

Интерактивная песочница

Интерактивный пол

Документ-камера

Интерактивно игровой комплекс «Спорт»

Интерактивная панель «Театральные звуки для кукольного театра»

Интерактивный стол для изучения английского языка «Соник»

Интерактивная творческая студия «Olodim Stories»

В 2023 году МАДОУ приобрело новое инновационное оборудование:

- комплект государственных символов (флагшток, флаг)

- Комплект для счета и действий с числами: Бизиборды "Арифметика"

- Интерактивное развивающее пособие: обучающий комплект стендов "Россия – родная страна"

- Интерактивное развивающее пособие «Финансовый гений»

- Интерактивный поворотный стол

- Дидактическая панель «НЕФТЬ»

- Интерактивное развивающее пособие «Робот Ботли»

- Интерактивное развивающее пособие «Робомышь с полями- маршрутизаторами»

7.3. Сведения о наличии специально оборудованных помещений

Образовательная область	Развивающая предметно-пространственная среда
Физическое развитие	<p><u>Спортивный зал - 4 (1 корпус – 2 шт. (Интернациональная 24в), 2 корпус – 1 шт. (Интернациональная, 24 б), 3 корпус – 1 шт. (Пермская, 1а)</u></p> <p><i>Оснащение спортивных залов:</i></p> <p>Музыкальный центр; Оборудование для развития основных видов движения; Оборудование для общеразвивающих упражнений (кубики, ленты, гимнастические палки и др.) Оборудование для профилактики плоскостопия; Кольца для баскетбола; Оборудование для подвижных игр; Нестандартное оборудование; <u>Плавательные бассейн (1 корпус)</u></p> <p><i>Оснащение:</i></p> <p>Музыкальный центр Оборудование для развития плавательных навыков (доски, калабашки, нарукавники, нудолсы, круги) Разделительная дорожка Оборудование для профилактики плоскостопия Атрибуты для игр в воде Нестандартное оборудование; Игрушки тонущие Шест спасательный не тонущий <u>Спортивная площадка (3 шт). баскетбольная площадка (1 шт, Пермская 1а)</u> Оборудование для лазания, подлезания, прыжков; Прыжковая яма; Тропа здоровья; Кольца для баскетбола;</p>

	<p>Бревно гимнастическое; Стойка для метания; <u>Игровые площадки.</u> Веранды; Малые архитектурные формы спортивного назначения; Постройки для развития сюжетных игр; Песочницы <u>Кабинет БОС (2 корпус) на 5 посадочных мест.</u> <u>5 ноутбуков</u> кресла детские мультимедийное оборудование</p>
Познавательное развитие	<p><u>Центр для занятий по ПДД с воспитанниками (2 корпус)</u> разметка дорожная светофор макеты домов дорожные знаки Оборудование и материал для ознакомления детей с основами безопасной жизнедеятельности <u>Центры экспериментирования в группах</u> (глобусы, микроскопы, коллекции камней, природного материала, муляжи, лупы, колбы и т.д.) <u>Зимний сад. Центр опытно-экспериментальной деятельности</u> Цифровой микроскоп, микроскопы, лупы, пробирки, фартуки, халаты, глобусы, коллекции, магниты, песочные часы и т.д.) <u>Музей русского быта (2 корпус)</u> (Представлены экспонаты русского быта, различные виды посуды, предметы декоративно-прикладного искусства) <u>Музей Боевой и Трудовой Славы (1 корпус)</u> Панорама боя, макеты Вечного огня и Воина-освободителя, макет боя на песке, фото Бессмертного полка, литература, медали, модели боевой техники, музейные экспонаты <u>Музей Родного края (2 корпус и 3 корпус)</u> Чум, макеты нефтяных вышек, чучела животных родного края, экспонаты декоративно-прикладного искусства народов ханты и манси, литература, фотоархив и т.д. <u>Музей по пожарной безопасности (1 корпус)</u> Модели специализированной техники, боевая форма огнеборца, экспонаты пожарного оборудования <u>Планетарий (2 корпус)</u> Надувной купол, мультимедийное оборудование <u>Шахматы (2 кабинета дополнительного образования, 2 и 3 корпуса)</u> Мультимедийное оборудование, напольные шахматы, магнитные шахматы, портреты великих шахматистов, настольные шахматы <u>Фиолетовая комната (2 корпус)</u> Геокопт настенный, панно Фиолетового леса, вкладыши. Коврограф, статуэтки сказочного леса, жители сказочного леса. Логико-математические развивающие игры</p>
Речевое развитие	<p><u>Логопедический кабинет (2 и 3 корпуса)</u> Интерактивное оборудование – доска, стол Пособия, материал и игры для развития лексико-грамматических средств языка и развитие связной речи; Пособия, материал и игры для формирования звукопроизношения; Пособия, материал и игры для развития речи детей; Оборудование для постановки звуков; Оборудование для проведения массажа артикуляционного</p>

	<p>аппарата детей; Игры для развития мелкой моторики и дыхания детей; <u>Библиотечный центр (2 корпус)</u> <u>Речевые центры в группах</u></p>
Социально-коммуникативное развитие	<p><u>Кабинет педагога-психолога (2 и 3 корпуса)</u> Мольберты; Технические средства обучения; Материал для интеллектуального развития детей; Оборудование и материал для коррекции познавательной сферы развития детей; Оборудование и материал для коррекции эмоционально-волевой сферы развития детей; Оборудование и материал для творческого развития детей; Игры для развития мелкой моторики; Игры для развития сенсорного восприятия детей; <u>Уголки уединения в группах</u> <u>Уголки настроения в группах</u> <u>Сенсорная комната (2 и 3 корпуса)</u> Интерактивная песочница большая, малая с кинетическим песком Зеркальный шар с подсветкой, волшебные нити, «Разноцветный дождь», зеркальное панно, колба для релакса, кинетический песок, пескотерапия, мягкие моделирующие кресла и т.д. <u>Кабинет СИРС на 6 посадочных мест (2 корпус).</u> Ноутбуки, кресла.</p>
Художественно-эстетическое развитие	<p><u>Музыкальные залы (3шт)</u> Электронное пианино, Синтезатор, Музыкальный центр; Микрофон, зеркала Мультимедийный проектор; Музыкальные инструменты; Пособия и игры для музыкального развития детей; Костюмы и атрибуты для театрализованных постановок и проведения утренников и развлечений. <u>Театральная студия (2 корпус)</u> Импровизированная сцена, занавес, различные куклы (ростовые, пальчиковые и т.д.), виды театров, декорации, ширмы, костюмы. <u>Изостудия (2 корпус)</u> (Мольберты; технические средства обучения; оборудование и материал для творческого развития детей, материалы для художественного воплощения замыслов, образцы произведений декоративно-прикладного искусства) <u>Картинная галерея (репродукции картин, 2 корпус)</u></p>

Развивающая предметно-пространственная среда групповых помещений МАДОУ является частью целостной образовательной среды дошкольного учреждения и выполняет образовательную, развивающую, воспитывающую, стимулирующую функции. В процессе взросления ребенка все компоненты (игрушки, оборудование, мебель и пр. материалы) развивающей предметно-пространственной среды меняются, обновляются и пополняются, приспособляются к новообразованиям определенного возраста.

Для охраны и укрепления здоровья детей в каждом корпусе МАДОУ имеются медицинские блоки, включающие оборудованные процедурные и смотровые кабинеты, изоляторы; 4 спортивных зала, оснащенных разнообразным спортивным инвентарем (в том числе велотренажерами, беговыми дорожками и батутами); 3 спортплощадки, на которых

имеются полоса препятствий, площадка для баскетбола, прыжковая яма; 42 прогулочных участков (малые архитектурные формы, игровое и спортивное оборудование).

Все функциональное пространство МАДОУ (кабинеты учителя-логопеда, сенсорная комната, кабинеты педагога-психолога, 3 музыкальных зала, 3 спортивных зала, плавательный бассейн, малый спортивный зал, библиотечный центр, зимний сад, комната русского быта, планетарий, Музей Боевой и Трудовой славы и т.д.), оборудовано с учетом принципов доступности, многофункциональности, вариативности, безопасности. Это является дополнительным источником развития ребенка.

Развивающая предметно-пространственная среда в МАДОУ соответствует санитарно-гигиеническим требованиям и обеспечивает реализацию образовательного потенциала пространства групп.

Помещения для организации образовательной деятельности с детьми

№ п/п	Кабинет	Направление работы
1.	Методический кабинет (2)	Методическая, творческая работа педагогического коллектива
2.	Логопедический кабинет (2)	Коррекция речевых нарушений, познавательное развитие детей
3.	Кабинет педагога-психолога (2)	Коррекция эмоционально-волевой сферы
4.	Сенсорная комната (2)	Развитие игровой и творческой деятельности детей; коррекция эмоционально-волевой и познавательных сфер деятельности детей
5.	Медицинский кабинет (3)	Лечебно-профилактическая работа
6.	Спортивный зал (4)	Физическое развитие и здоровье
7.	Плавательный бассейн (1)	Физическое развитие и здоровье
8.	Центр ОБЖ	Формирование знаний об основах безопасности жизнедеятельности
9.	Музей русского быта	Развитие познавательных способностей, приобщение к традициям русской культуры
10.	Зимний сад	Экологическое воспитание
11.	Театральная студия	Развитие театральных способностей
12.	Музыкальный зал (3)	Развитие музыкальных, театрализованных способностей
13.	Изостудия	Развитие художественных способностей и воображения
14.	Кабинет СИРС	Развитие интеллектуальных способностей
15.	Кабинет БОС	Физическое развитие и здоровье
16.	Кабинет дополнительного образования (2)	Развитие логического мышления
17.	Фиолетовая комната	Развитие логико-математических способностей
18.	Планетарий	Развитие познавательных способностей в сфере астрономии
19.	Музей Боевой и Трудовой Славы Музей Родного края	Духовно-нравственное воспитание
20.	Библиотечный центр	Речевое и познавательное развитие
21.	Возрастные группы	Развитие игровой, двигательной, конструктивной, художественной деятельности и т.д.

7.4. Финансовое обеспечение МАДОУ ДС №37 «Дружная семейка»

Финансовое обеспечение образовательного процесса в образовательной организации осуществляется из средств местного бюджета, бюджета Ханты-Мансийского автономного округа – Югры и средств, полученных ДОУ от приносящей доход деятельности. Приказом департамента образования администрации г. Нижневартовска от 26.12.2013 г. №667 «Об утверждении муниципального задания было утверждено муниципальное задание на оказание муниципальных услуг (выполнение работ) и финансовое обеспечение выполнения государственного задания.

За 2023 год объем субсидий на выполнение муниципального задания составил **296 358 486,00** рублей в том числе:

* **58 685 720,00** рублей на Субсидию на выполнение муниципального задания за счет средств бюджета города,

* **237 672 766,00** рублей на Субсидию на выполнение муниципального задания за счет субвенции на реализацию основных общеобразовательных программ.

Так же выделены субсидии на иные цели в сумме ***8 690 862,85** рублей в том числе:

* **5 902 061,43** рублей на компенсацию расходов на оплату стоимости проезда и провоза багажа к месту использования отпуска и обратно работникам учреждений и неработающим членам их семей, а также страховых взносов на обязательное социальное страхование, начисленных на компенсацию расходов на оплату стоимости проезда и провоза багажа к месту использования отпуска и обратно, в порядке, установленном муниципальным правовым актом

* **907 264,00** рублей на выплаты социального характера работникам учреждений, установленные муниципальными правовыми актами.

* **554 300,00** рублей на приобретение нефинансовых активов в целях обеспечения видов деятельности учреждения, предусмотренных уставом учреждения (за исключением нефинансовых активов, приобретение которых осуществляется за счет субвенций на реализацию основных общеобразовательных программ, на реализацию дошкольными образовательными организациями основных общеобразовательных программ дошкольного образования), затраты на приобретение которых не включаются в расчет нормативных затрат на оказание муниципальных услуг (выполнение работ)).

* **1 041 130,45** рублей на реализацию наказов избирателей депутатам Думы Ханты-Мансийского автономного округа – Югры, депутатам Тюменской областной Думы.

* **39 700,00** рублей на проведение текущего ремонта зданий и сооружений, затраты по которым не включаются в расчет нормативных затрат на оказание муниципальных услуг (выполнение работ).

* **67 500,00** рублей на Совершенствование системы профилактики правонарушений, связанных с нарушением безопасности дорожного движения-приобретение для дошкольных образовательных учреждений города оборудования, дидактических игр, позволяющих в игровой форме формировать навыки безопасного поведения на улично-дорожной сети.

* **18 906,97** рублей на компенсацию расходов на оплату стоимости проезда к месту получения медицинских консультаций (лечения) и обратно работникам учреждений и их детям в порядке, установленном муниципальным правовым актом.

* **160 000,00** рублей на Создание условий в сфере занятости молодежи. Содействие трудоустройства граждан, в том числе: организация временного трудоустройства несовершеннолетних граждан в возрасте от 14 до 18 лет в свободное от учебы время.

За счет средств Субсидии на выполнение муниципального задания за счет субвенции на реализацию основных общеобразовательных программ приобретены учебные материалы, оборудование, инвентарь: игрушки, спортивное оборудование, учебные пособия, компьютерное, музыкальное, электрооборудование, спортивный инвентарь и другие материальные ценности.

Социальными выплатами воспользовались:

- единовременной выплатой на погребение - 9 человек на сумму 90 000,00 рублей;
- оплатой проезда к месту отпуска и обратно - 92 человека и члены их семей на сумму 5 902 061,43 руб.;

- возмещением расходов на прохождение предварительного медицинского осмотра - 23 человека на сумму 219 240,46 рублей.
- Единовременная выплата при выходе на пенсию - 3 человека на сумму 560 404,00 рублей.

В соответствии с целями и задачами учреждение может реализовать дополнительные образовательные программы различной направленности и оказывать дополнительные образовательные услуги (в том числе и платные) за пределами определяющих его статус образовательных программ с учетом потребности семьи и на основе договора, заключаемого между учреждением и родителями (законным представителям):

а) предоставление услуг спортивно-оздоровительной направленности:

- проведение занятий в спортивных и физкультурных секциях;
- проведение занятий по обучению детей плаванию;
- проведение занятий по укреплению здоровья детей;
- проведение занятий по обучению детей игре в шахматы;
- изготовление и реализация кислородных коктейлей;
- оказание услуг по развитию и оздоровлению детей раннего и дошкольного возраста;
- проведение занятий по профилактике нарушений осанки и плоскостопия у детей;

б) предоставление услуг познавательно - речевой направленности:

- проведение занятий по коррекции звукопроизношения у детей, не посещающих группы компенсирующей направленности;
- проведение занятий по раннему обучению слоговому чтению;

в) предоставление услуг художественно-эстетической направленности:

- проведение занятий по развитию танцевальных способностей у детей;
- проведение занятий по развитию вокальных способностей у детей;
- проведение занятий по развитию художественных способностей у детей;
- проведение занятий по развитию театральных способностей у детей;
- проведение занятий по развитию логико-математических способностей у детей;
- проведение занятий по развитию познавательно-исследовательских способностей у детей;
- оказание услуг по реализации дополнительных программ общеразвивающей направленности;
- проведение занятий по развитию интеллектуально-творческих способностей у детей;
- проведение занятий на основе компьютерных технологий;
- проведение занятий по формированию школьной мотивации у детей;

г) организация досуговых мероприятий для детей.

д) организация услуг по развитию и оздоровлению детей раннего и дошкольного возраста

Финансовое обеспечение осуществляется за счет бюджетных средств, поступающих из федерального, муниципального и регионального бюджета, а также внебюджетных источников: родительская плата, благотворительные пожертвования.

0	2021	2022	2023
Муниципальное задание, финансируемое бюджетом города (тыс. рублей)			
продукты	1 450,4	1 640,2	2 151,4
Мягкий инвентарь	152,0	152,00	224,0
хозяйственные товары	918,9	212,50	593,5
расходы на оргтехнику	238,3	0,0	0,0
приобретение посуды	0,0	0,00	0,0
учебные расходы (игры, игрушки; учебное, игровое, спортивное оборудование; ТСО и др.)	757,3	151,0	0,0
канцелярские товары	600,8	54,0	29,5
стройматериалы	0,0	0,0	0,0

Всего расходов за счет отчислений родительской платы			
продукты	13600,	16629,9	25 182,2
хозяйственные товары	448,8	0,0	478,0
торгово-технологическое оборудование	299,4	0	27,9
учебные расходы			0,0
посуда	54,5	0	0,0
Строительные материалы	34,1	0	0,0
Всего привлечено дополнительных внебюджетных средств, в т.ч.			
дополнительные услуги	2274,8	3016,0	3 357,2
аренда	24,8	108,0	90,0

В целом, стабильное финансовое обеспечение в течение 2023 – 2024 учебного года, позволило выполнить муниципальное задание на оказание государственных услуг по критерию «полнота и эффективность использования бюджетных средств на выполнение государственного задания на оказание государственных услуг» в полном объеме (100%).

В 2023 – 2024 учебном году на 100% выполнены целевые показатели уровня средней заработной платы.

7.5. Соблюдение в ДОО мер противопожарной и антитеррористической безопасности

Одной из главных задач педагогического коллектива МАДОУ г. Нижневартовска ДС №37 «Дружная семейка», является совершенствование системы работы по созданию безопасного образовательного пространства. Для решения годовых задач по безопасности в учреждении были разработаны локальные акты:

- Паспорт социально значимого объекта МАДОУ г. Нижневартовска ДС №37 «Дружная семейка»;
- Паспорт безопасности МАДОУ г. Нижневартовска ДС №37 «Дружная семейка»;
- Паспорт дорожной безопасности МАДОУ г. Нижневартовска ДС №37 «Дружная семейка»;
- Положение об организации пропускного и внутриобъектового режимов в МАДОУ г. Нижневартовска ДС № 37 «Дружная семейка»;
- Инструкция о порядке действий работников при угрозе совершения (совершении) террористического акта
- Инструкция по действиям персонала МАДОУ г. Нижневартовска ДС №37 «Дружная семейка» при угрозе или возникновении ЧС природного и техногенного характера и выполнении мероприятий ГО;
- План основных мероприятий МАДОУ г. Нижневартовска ДС №37 «Дружная семейка» в области гражданской обороны, предупреждения и ликвидации чрезвычайных ситуаций, обеспечения пожарной безопасности и безопасности людей на водных;
- Комплексный план мероприятий по обеспечению антитеррористической защищенности объекта;
- План проведения тренировок, занятий, инструктажей по отработке алгоритмов действий участников образовательного процесса при возникновении чрезвычайных ситуаций в здании и на территории объекта;
- План мероприятий по предупреждению детского травматизма во время учебно-образовательного процесса в МАДОУ г. Нижневартовска ДС №37 «Дружная семейка»;
- План мероприятий по предупреждению производственного травматизма и профилактике профессиональных заболеваний;
- План организационно-технических мероприятий по улучшению условий и охраны труда, здоровья работающих и воспитанников МАДОУ г. Нижневартовска ДС №37 «Дружная семейка»;
- План работы комиссии по охране труда;

- Инструкции: по видам работ, по профессиям, должностные инструкции;
- Планы мероприятий для сотрудников, воспитанников по проведению месячников по гражданской обороне, по противопожарной устойчивости, ПДД.
- Дорожная карта безопасности МАДОУ г. Нижневартовска ДС №37 «Дружная семейка» на 2023-2024 учебный год, летний период 2024 года.

Все локальные акты, регламентирующие безопасные условия образовательного процесса, соответствуют действующему законодательству.

МАДОУ г. Нижневартовска ДС №37 «Дружная семейка», с целью обеспечения безопасных условий жизнедеятельности всех участников образовательного процесса, установлены следующие технические средства защиты:

- охранный сигнализация.
- автоматическая пожарная сигнализация и система оповещения людей о пожаре 3-го типа, система оповещения работает в автоматическом режиме;
- система оповещения пожарной охраны «Стрелец-мониторинг», работающая в автоматическом режиме, и передающая сигнал непосредственно на пульт пожарной части;
- система контроля управления доступом;
- система видеонаблюдения;
- тревожная сигнализация, а именно переносная кнопка экстренного вызова групп быстрого реагирования специализированных охранных предприятий;

Ежемесячно проводится проверка работоспособности систем ИП А.А. Черыгов, ФГУП «Охрана» Росгвардии по ХМАО-Югре.

С целью соблюдения требований постановления Правительства РФ от 16.09.2020 г. № 1479 «Об утверждении Правил противопожарного режима в Российской Федерации», был установлен на уличные распашные ворота комплект автоматики.

В связи с ужесточением требований к антитеррористической безопасности образовательных организаций и требования Постановления Правительства РФ от 02.08.2019 №1006 «Об утверждении требований к антитеррористической защищенности объектов (территорий) Министерства просвещения Российской Федерации и объектов (территорий), относящихся к сфере деятельности Министерства просвещения РФ, и формы паспорта безопасности этих объектов (территорий)», свободный доступ на территорию учреждения ограничен и осуществляется через калитки, оснащенные электромагнитными замками и домофонами.

Также, с целью соблюдения законодательства в сфере антитеррористической защищенности и обеспечения безопасных условий для участников образовательного процесса, заключен договор с охранной организацией на осуществление круглосуточной физической охраны учреждения.

Систематически проводятся практические мероприятия по эвакуации, формирующие навыки действий в экстремальных ситуациях у воспитанников, сотрудников и посетителей учреждения.

РАЗДЕЛ VIII. ОЦЕНКА ФУНКЦИОНИРОВАНИЯ ВНУТРЕННЕЙ СИСТЕМЫ ОЦЕНКИ КАЧЕСТВА ОБРАЗОВАНИЯ

8.1. Локальный акт, регламентирующий внутреннюю оценку качества образования

Руководствуясь требованиями Федерального закона от 29 декабря 2012 года № 273-ФЗ «Об образовании в Российской Федерации» (пункт 13, часть 3, статья 28) и в целях формирования и обеспечения стабильного функционирования внутренней системы оценки качества образования в ДОУ создана и работает внутренняя система оценки качества образования в соответствии с **Положением о внутренней системе оценки качества образования МАДОУ города Нижневартовска ДС №37 «Дружная семейка» (Приказ №554 от 15.11.2019г).**

В ДОУ используются эффективные формы контроля:

- различные виды мониторинга: управленческий, методический, педагогический, психолого-педагогический,
- скрининг-контроль состояния здоровья детей,
- социологические исследования семей.

В ДОУ разработано Положение о внутренней системе оценки качества образования МАДОУ города Нижневартовска ДС №37 «Дружная семейка».

Цель контроля: оптимизация и координация работы всех структурных подразделений ДОУ для обеспечения качества образования.

Контроль в ДОУ начинается с руководителя, проходит через все структурные подразделения и направлен на следующие объекты:

- охрана и укрепление здоровья воспитанников,
- воспитательно-образовательный процесс,
- кадры, аттестация педагогов, повышение квалификации,
- взаимодействие с социумом, работа консультативного пункта,
- административно-хозяйственная и финансовая деятельность,
- питание детей,
- техника безопасности и охрана труда работников и жизни воспитанников.

Вопросы контроля рассматриваются на общих собраниях трудового коллектива, педагогических советах, Попечительском совете ДОУ.

Одним из наиболее эффективных методов контроля является мониторинг.

Цель мониторинга: формирование целостного представления о качестве образования в ДОУ, определение перспектив, направлений работы педагогического коллектива.

Задачи:

- Проанализировать состояние здоровья детей, физическое развитие, заболеваемость, степень адаптации к условиям детского сада.
- Провести мониторинг освоения детьми программного материала основной общеобразовательной программы дошкольного образования по образовательным областям.
- Проанализировать результаты коррекционно-развивающей работы с детьми с нарушениями речи, задержкой психического развития.
- Проанализировать готовность детей к обучению в школе.
- Провести анализ организации питания в ДОУ.
- Проанализировать уровень сформированности профессиональной компетентности педагогов.
- Оценить учебно-материальное обеспечение.
- Определить степень удовлетворённости родителей качеством образования в ДОУ.

Заместитель заведующего МАДОУ ДС №37 один раз в календарный год информирует участников образовательных отношений о результатах реализации программы.

МАДОУДС №37 один раз в календарный год информирует Департамент образования администрации города Нижневартовска о результатах мониторинга качества образования в МАДОУ.

Обобщенные результаты внутреннего контроля качества образования являются входными данными для ежегодного анализа результативности функционирования внутренней системы оценки качества образования со стороны руководства детского сада.

8.2. Результаты мониторинга качества образовательной деятельности

Оценка качества образования, которая осуществляется нами в рамках муниципального мониторинга – это не только констатация фактического состояния работы ДОУ. В первую очередь для нас это инструмент воздействия на развитие нашего учреждения. Исходя из этой точки зрения, мы и будем рассматривать сегодня результаты мониторинга качества образования.

№	Целевые показатели	Критерии эффективности	
1. Соответствие деятельности образовательной организации требованиям законодательства в сфере образования			баллы
1.1.	предписания надзорных органов:	Было. Но исполнено	-1
1.2.	обоснованные жалобы граждан по вопросам соблюдения прав участников образовательных отношений	отсутствие	2
1.3.	уровень исполнительской дисциплины руководителя	отсутствие	3
1.4.	исполнение муниципального задания за отчетный год	100 %	3
1.5.	достижение целевых показателей средней заработной платы педагогических работников образовательной организации	достигнуто	3
1.6.	поддержка трудоустройства несовершеннолетних в образовательных организациях	более 7 человек	4
1.7.	Общая стоимость закупок у субъектов малого предпринимательства, социально-ориентированных некоммерческих организаций	от 40% совокупного годового объема закупок	3
1.8.	Увеличение доли закупок, размещённых конкурентными способами (количество)	10 и более	3
2. Обеспечение высокого качества обучения			
2.1.	психолого-педагогическое сопровождение образовательной деятельности	наличие	4
2.2.	применение информационных технологий в образовательном процессе и обеспечение широкого использования электронных образовательных ресурсов	от 85%	5
3. Реализация программ, направленных на работу с одаренными обучающимися			
3.1.	наличие призеров и победителей муниципальных, региональных, всероссийских конкурсов	10,10, 10, 10	10
4. Реализация программ дополнительного образования на базе ОО			
4.1.	Охват детей дополнительным образованием в возрасте от 5 лет (ПФДО)	100%	6
5. Реализация программ по сохранению и укреплению здоровья обучающихся			
5.1.	Создание условий для применения в образовательном процессе здоровьесберегающих и здоровьесозидающих технологий, реализации программ по сохранению и укреплению здоровья обучающихся)	увеличение показателя индекса здоровья	1
5.2.	Доля обучающихся основной группы здоровья, принявших участие в сдаче нормативов Всероссийского физкультурно-спортивного комплекса «Готов к труду и обороне»	Более 50%	6
5.3.	создание условий для выполнения натуральных норм питания	отсутствие нарушений и замечаний в течение отчетного периода	5
5.4.	случаи травматизма с обучающимися во время образовательного процесса по вине образовательной организации	2 случая	2
5.5.	Участие в мероприятиях спортивной направленности	да	2
6. Развитие кадрового потенциала			
6.1.	Доля педагогических работников с установленной первой и высшей категорией на 31.12. отчетного года	отсутствие	2
6.2.	Доля молодых педагогических работников на 31.12.	4% и выше	2

	отчетного года (от общей численности педагогов к численности педагогов до 35 лет)		
6.3	наличие победителей (лауреатов) среди педагогических работников в очных этапах конкурсов профмастерства	Нет муниципального уровня	1,5
7. Эффективное использование ресурсов			
7.1.	результаты приемки образовательной организации к началу нового учебного года	отсутствие замечаний по обеспечению: - санитарных и гигиенических норм; - оснащенности образовательного процесса; - пожарной безопасности; - охраны и антитеррористической защищенности; - охраны труда.	5
7.2.	Подготовка к летней оздоровительной кампании		3
7.3.	исполнение плана финансово-хозяйственной деятельности	от 95%	2
7.4.	просроченная кредиторская задолженность	отсутствие	2
7.5.	создание безбарьерной среды	- визуальные; - тактильные; - акустические; - пандус	1
7.6	организация и проведение мероприятий муниципального, регионального, федерального уровней на базе образовательной организации	Да/да/да	2
7.7	наличие у образовательной организации статуса: инновационной, стажерской площадки, форсайт-центра, ММО, ММП, Муниципального центра по сопровождению детей с ОВЗ (при наличии статуса инновационной площадки различного уровня или нескольких площадок одного уровня баллы суммируются)	РИП, ФИП, ММО	4
7.8	создание развивающей предметно-пространственной среды	Среда создана в полном объеме	2
	привлечение дополнительных средств на цели развития образования образовательной организации (аренда, гранты, заказы избирателей, меценаты, пожертвования, дополнительные платные услуги)	Свыше 2 млн	3
8. Личные достижения, подтверждающие организаторский и управленческий уровень руководителя ОО			
8.1.	Личное участие руководителя ОО в экспертных комиссиях, жюри, творческих группах и др.	Да	2
8.2.	Наличие документально подтверждающих результатов выступления руководителя ОО в семинарах, форумах, практикумах, педагогических конференциях	Да	2
9. Удовлетворенность населения качеством предоставляемых образовательных услуг			
9.1	уровень удовлетворенности населения качеством предоставления образовательных услуг по результатам независимой оценки качества условий осуществления образовательной деятельности	от 85%	2
			98,5

Эффективность развития учреждения составила 98,5%.

8.3. Результаты анкетирования родителей о качестве предоставляемых образовательных услуг

В декабре 2023 года (в период с 10 по 20 декабря) в соответствии с планом работы МАДОУ и в рамках процедуры самообследования было проведено исследование мнения родителей (законных представителей) о деятельности дошкольного учреждения, об условиях и

организации образовательного процесса. В качестве основного метода исследования применялось анкетирование.

По результатам анкетного исследования получены следующие результаты: уровень полной удовлетворенности родителями (законными представителями) качеством образовательных услуг составил 99,8%, уровень частичной удовлетворенности составил 0,2%, уровень неудовлетворенности составил 0,00%. В данной деятельности по проведению независимой оценки приняли участие представители родительского комитета, Попечительского совета ДООУ.

Также проводилась независимая система оценки качества работы образовательной организации (основание «Закон об образовании» РФ от 29.12.2012г. №273-ФЗ ст.95.).

В независимой оценке качества образования принимали участие представители Попечительского совета.

По результатам открытости и доступности информации об образовательной организации в рейтинге сайтов среди ДООУ подведомственных департаменту образования администрации города Нижневартовска наше дошкольное учреждение имеет показатель - 100% выполнение.

Таким образом, можно сделать вывод о том, что в детском саду осуществляется совместная деятельность педагогического и родительского коллективов в управлении образовательным учреждением.

Учреждение стабильно развивается и имеет положительные достижения, имеющие значение не только для детского сада, но и для города.

**Удовлетворенность родителей (законных представителей)
качеством образовательных услуг МАДОУ**

Критерии	2021 год			2022 год			2023 год		
	Удовлетворительное	Частичное	Неудовлетворительное	Удовлетворительное	Частичное	Неудовлетворительное	Удовлетворительное	Частичное	Неудовлетворительное
Качество проведения родительских собраний	99,7%	0,3%	0	99,8%	0,2%	0	99,8%	0,2%	0
Формы работы с родителями	99,7%	0,3%	0	99,8%	0,2%	0	99,8%	0,2%	0
Взаимоотношения с педколлективом	99,7%	0,3%	0	99,8%	0,2%	0	99,8%	0,2%	0
Взаимоотношения с администрацией	99,7%	0,3%	0	99,8%	0,2%	0	99,8%	0,2%	0
Степень вовлеченности в деятельность ОУ	99,7%	0,3%	0	99,8%	0,2%	0	99,8%	0,2%	0

Удовлетворенность родителей качеством и количеством дополнительных образовательных услуг

Показатель	2021	2022	2023
Количество предлагаемых образовательных услуг в ДООУ	99%	99%	99%
Качество предлагаемых образовательных услуг в ДООУ	99%	99%	99%
Общий показатель	99%	99%	99%

Удовлетворенность родителей (законных представителей) качеством и количеством дополнительных образовательных услуг в 2023 году составила 99%, как и в 2022 году.

ЧАСТЬ 2. ПОКАЗАТЕЛИ ДЕЯТЕЛЬНОСТИ ДОШКОЛЬНОЙ ОБРАЗОВАТЕЛЬНОЙ ОРГАНИЗАЦИИ

Анализ показателей деятельности образовательного учреждения (утв. приказом Министерства образования и науки РФ от 10 декабря 2013 г. №1324)

Значения показателей деятельности ДОУ за 2023 год

№	Показатели	Единица измерения	2023
1.	Образовательная деятельность		
1.1	Общая численность воспитанников, осваивающих образовательную программу дошкольного образования, в том числе:	человек	1022
1.1.1	В режиме полного дня (8-12 часов)	человек	987
1.1.2	В режиме кратковременного пребывания (3-5 часов)	человек	0
1.1.3	В режиме сокращенного пребывания (8-10 часов)	человек	35
1.1.4	В семейной дошкольной группе	человек	0
1.1.5	В форме семейного образования с психолого-педагогическим сопровождением на базе дошкольной образовательной организации	человек	0
1.2	Общая численность воспитанников в возрасте до 3 лет	человек	266
1.3	Общая численность воспитанников в возрасте от 3 до 8 лет	человек	756
1.4	Численность/удельный вес численности воспитанников в общей численности воспитанников, получающих услуги присмотра и ухода:	человек/%	1022/100%
1.4.1	В режиме полного дня (8-12 часов)	человек/%	1022/100%
1.4.2	В режиме продленного дня (12-14 часов)	человек/%	0/0%
1.4.3	В режиме круглосуточного пребывания	человек/%	0/0%
1.5	Численность/удельный вес численности воспитанников с ограниченными возможностями здоровья в общей численности воспитанников, получающих услуги:	человек/%	30/3%
1.5.1	По коррекции недостатков в физическом и (или) психическом развитии	человек/%	30/3%
1.5.2	По освоению образовательной программы дошкольного образования	человек/%	30/3%
1.5.3	По присмотру и уходу	человек/%	30/3%
1.6	Средний показатель пропущенных дней при посещении дошкольной образовательной организации по болезни на одного воспитанника	день	3,45
1.7	Общая численность педагогических работников, в том числе:	человек	104
1.7.1	Численность/удельный вес численности педагогических работников, имеющих высшее образование	человек /%	80/77%
1.7.2	Численность/удельный вес численности педагогических работников, имеющих высшее образование педагогической направленности (профиля)	человек/%	80/77%
1.7.3	Численность/удельный вес численности педагогических работников, имеющих среднее профессиональное образование	человек/%	24/23%
1.7.4	Численность/удельный вес численности педагогических работников, имеющих среднее профессиональное образование педагогической направленности (профиля)	человек/%	24/23%

1.8	Численность/удельный вес численности педагогических работников, которым по результатам аттестации присвоена квалификационная категория, в общей численности педагогических работников, в том числе:		60%
1.8.1	Высшая	человек/%	29/28%
1.8.2	Первая	человек/%	33/32%
1.9	Численность/удельный вес численности педагогических работников в общей численности педагогических работников, педагогический стаж работы которых составляет:		
1.9.1	До 5 лет	человек/%	22/21%
1.9.2	Свыше 20 лет	человек/%	32/31%
1.10	Численность/удельный вес численности педагогических работников в общей численности педагогических работников в возрасте до 30 лет	человек/%	15/14%
1.11	Численность/удельный вес численности педагогических работников в общей численности педагогических работников в возрасте от 55 лет	человек/%	6/6%
1.12	Численность/удельный вес численности педагогических и административно-хозяйственных работников, прошедших за последние 5 лет повышение квалификации/ профессиональную переподготовку по профилю педагогической деятельности или иной осуществляемой в образовательной организации деятельности, в общей численности педагогических и административно-хозяйственных работников	человек/%	115/100%
1.13	Численность/удельный вес численности педагогических и административно-хозяйственных работников, прошедших повышение квалификации по применению в образовательном процессе федеральных государственных образовательных стандартов в общей численности педагогических и административно-хозяйственных работников	человек/%	115/100%
1.14	Соотношение "педагогический работник/воспитанник" в дошкольной образовательной организации	человек/ человек	104/1022
1.15	Наличие в образовательной организации следующих педагогических работников:		
1.15.1	Музыкального руководителя	да/нет	да
1.15.2	Инструктора по физической культуре	да/нет	да
1.15.3	Инструктора по плаванию	да/нет	да
1.15.4	Учителя-логопеда	да/нет	да
1.15.5	Учителя-дефектолога	да/нет	нет
1.15.6	Педагога-психолога	да/нет	да
2.	Инфраструктура		
2.1	Общая площадь помещений, в которых осуществляется образовательная деятельность, в расчете на одного воспитанника	кв.м	2,2

2.2	Площадь помещений для организации дополнительных видов деятельности воспитанников	кв.м	1006,6
2.3	Наличие физкультурного зала	да/нет	да
2.4	Наличие музыкального зала	да/нет	да
2.5	Наличие прогулочных площадок, обеспечивающих физическую активность и разнообразную игровую деятельность воспитанников на прогулке	да/нет	да

Анализ динамики большей части показателей был выполнен и представлен в текстовой части настоящего отчета (см. выше). Вместе с тем, хотелось бы отметить, что по большей части показателей за три последних года обеспечена положительная динамика:

- Среднегодовой состав воспитанников соответствует муниципальному заданию;
- Рост численности/удельного веса численности педагогических работников, имеющих высшее образование, в общей численности педагогических работников;
- Увеличение численности/удельного веса численности педагогических работников, прошедших повышение квалификации/профессиональную переподготовку за последние 3 года, в общей численности педагогических работников;
- Существенный рост доходов образовательной организации по всем видам финансового обеспечения (деятельности) в расчете на одного педагогического работника;
- Рост отношения среднего заработка педагогического работника в образовательной организации (по всем видам финансового обеспечения (деятельности)) к средней заработной плате по экономике региона.

Стабильная положительная динамика большей части показателей деятельности образовательной организации позволяет сделать обоснованный вывод о том, что работа педагогического коллектива и управленческой команды является эффективной, стратегия развития учреждения определена верно.

Отчет о результатах самообследования, показатели деятельности размещены на официальном сайте в сети Интернет.

Заведующий МАДОУ
г. Нижневартовска ДС №37 «Дружная семейка»

И.В. Щербина

" ____ " _____ г.

М.П.